

**UCHWAŁA NR XXII/287/2016  
RADY MIEJSKIEJ W KOSZALINIE**

z dnia 23 czerwca 2016 r.

**w sprawie przyjęcia „Miejskiego Programu Wspierania Rodziny i Rozwoju Pieczy Zastępczej na lata 2016-2018”.**

Na podstawie 176 pkt 1 i art. 180 pkt 1 ustawy z dnia 9 czerwca 2011 r. o wspieraniu rodziny i systemie pieczy zastępczej (Dz.U. z 2016 r., poz. 575), art. 18 ust. 1 ustawy z dnia 8 marca 1990 roku o samorządzie gminnym (Dz. U. z 2016 poz. 446), art. 92 ust. 1 pkt 1 ustawy z dnia 5 czerwca 1998 roku o samorządzie powiatowym (Dz. U. z 2015 poz. 1445 i poz. 1890) Rada Miejska w Koszalinie uchwala, co następuje:

**§ 1.** Przyjmuje „Miejski Program Wspierania Rodziny i Rozwoju Pieczy Zastępczej na lata 2016-2018”, stanowiący załącznik do niniejszej uchwały.

**§ 2.** Zobowiązuje Prezydenta Miasta Koszalina do przedkładania corocznie Radzie Miejskiej w Koszalinie informacji z realizacji „Miejskiego Programu Wspierania Rodziny i Rozwoju Pieczy Zastępczej na lata 2016-2018”.

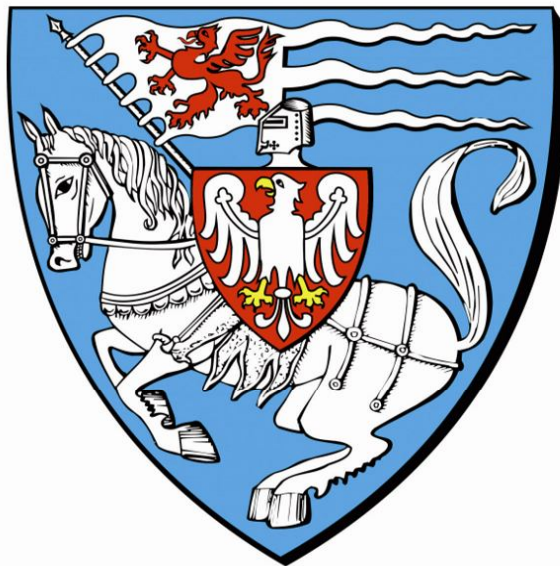
**§ 3.** Wykonanie uchwały powierza się Prezydentowi Miasta Koszalina.

**§ 4.** Uchwała wchodzi w życie z dniem podjęcia.

Przewodnicząca Rady  
Miejskiej

**Krystyna Kościńska**

Miejski Program Wspierania  
Rodziny i Rozwoju Pieczy Zastępczej  
na lata 2016-2018



## Spis treści

<b>1. Wstęp.....</b>	<b>4</b>
<b>2. Charakterystyka i analiza systemu wspierania rodziny w Koszalinie .....</b>	<b>7</b>
2.1 Sytuacja demograficzna, społeczna i ekonomiczna rodzin.....	7
2.2 Wybrane podmioty działające w obszarze wspierania dziecka i rodziny na terenie Miasta Koszalin. Zasoby i analiza sytuacji.....	12
2.2.1 Miejski Ośrodek Pomocy Społecznej w Koszalinie.....	12
2.2.2 Placówki wsparcia dziennego. ....	26
2.2.2.1 Towarzystwo Przyjaciół Dzieci Oddział w Koszalinie. ....	27
2.2.2.2 Caritas Diecezji Koszalińsko - Kołobrzeskiej. ....	28
2.2.2.3 Zgromadzenie Sióstr Franciszkanek Rodziny Maryi.....	28
2.2.3 Miejska Poradnia Psychologiczno-Pedagogiczna w Koszalinie.....	29
2.2.4 Fundacja Zdążyć z Miłością.....	30
2.2.5 Oddział Rejonowy Polskiego Czerwonego Krzyża w Koszalinie.....	30
2.2.6 Polski Komitet Pomocy Społecznej - Zarząd Miejski w Koszalinie. ....	31
2.2.7 Stowarzyszenie Vocatio Dei Katolicka Poradnia Rodzinna.....	31
2.2.8 Wydział Edukacji Urzędu Miejskiego w Koszalinie.....	31
2.2.9 Wydział Komunikacji Społecznej i Promocji Urzędu Miejskiego w Koszalinie. .	32
2.2.10 Zarząd Budynków Mieszkalnych. ....	32
2.2.11 Sąd Rejonowy w Koszalinie.....	33
2.2.12 Komenda Miejska Policji w Koszalinie.....	33
2.2.13 Zespół Interdyscyplinarny.....	34
2.2.14 Pełnomocnik ds. Uzależnień. ....	35
2.2.15 Pełnomocnik ds. Osób Niepełnosprawnych. ....	36
2.2.16 Miejski Zespół ds. Orzekania o Niepełnosprawności w Koszalinie. ....	36
2.2.17 Publiczny Ośrodek Adopcyjny.....	37
<b>3. Charakterystyka i analiza rodzinnej i instytucjonalnej pieczy zastępczej w Koszalinie ....</b>	<b>39</b>
3.1 Wprowadzenie .....	39
3.2 Rodzinna piecza zastępcza .....	41
3.3 Instytucjonalna piecza zastępcza.....	46
3.4 Usamodzielniani wychowankowie pieczy zastępczej .....	48
3.5 Wsparcie świadczone opiekunom zastępczym w ramach realizacji zadań organizatora rodzinnej pieczy zastępczej .....	50
3.6 Limit rodzin zastępczych zawodowych i rodzinnych domów dziecka .....	54
<b>4. Analiza SWOT systemu wspierania rodziny i pieczy zastępczej w ocenie MOPS Koszalin</b>	<b>55</b>
<b>5. Adresaci Programu.....</b>	<b>57</b>

<b>6. Cele, działania i wskaźniki Programu .....</b>	<b>58</b>
<b>7. Finansowanie i budżet Programu.....</b>	<b>68</b>
<b>8. Zakładane efekty realizacji Programu .....</b>	<b>70</b>
<b>9. Wdrażanie Programu .....</b>	<b>71</b>
<b>10. Monitoring i sprawozdawczość Programu .....</b>	<b>72</b>
<b>11. Spis tabel.....</b>	<b>73</b>
<b>12. Spis wykresów.....</b>	<b>76</b>

## 1. Wstęp

Rodzina jest naturalnym, koniecznym i niezastąpionym środowiskiem życia, rozwoju i wychowywania dziecka. Jako jego niezbywalne prawo wymaga szczególnej ochrony, troski oraz wsparcia, w sytuacjach zagrożenia dla prawidłowego jej funkcjonowania.

W celu efektywnego wspierania rodziny i budowania warunków do rozwoju systemu pieczy zastępczej dla Gminy Miasta Koszalin tworzy się „Miejski Program Wspierania Rodziny i Rozwoju Pieczy Zastępczej na lata 2016-2018”.

Podstawą prawną opracowania powyższego Programu jest art. 176, pkt 1 oraz art. 180 pkt 1 ustawy z dnia 9 czerwca 2011 roku o wspieraniu rodziny i systemie pieczy zastępczej (Dz. U. z 2016r., poz. 575). Powyższe przepisy nakładają odpowiednio na gminy i powiaty zadania administracji publicznej w zakresie wspierania rodziny i systemu pieczy zastępczej, do których należą opracowanie i realizacja 3-letnich gminnych programów wspierania rodziny oraz 3-letnich powiatowych programów dotyczących rozwoju pieczy zastępczej, zawierających m.in. coroczny limit rodzin zastępczych zawodowych.

Zgodnie z zapisami zawartymi w w/w ustawie, rodzinie przeżywającej trudności w wypełnianiu funkcji opiekuńczo – wychowawczych zapewnia się wsparcie. Choć zakres podmiotowy we wspomnianym akcie prawnym został jasno określony, to nie dookreślono rodzaju, skali oraz nasilenia występowania trudności, które wskazywałyby na obowiązek podjęcia działań przez instytucje do tego uprawnione. Niemniej jednak, ustawowe zobowiązania nakładane na samorząd terytorialny w zakresie rodziny przeżywającej trudności opiekuńczo – wychowawcze zawierają:

- analizę sytuacji rodziny i środowiska rodzinnego oraz przyczyn kryzysu w rodzinie,
- wzmocnienie roli i funkcji rodziny,
- rozwijanie umiejętności opiekuńczo – wychowawczych rodziny,
- podniesienie świadomości w zakresie planowania oraz funkcjonowania rodziny,
- pomocy w integracji rodziny,
- przeciwdziałanie marginalizacji i degradacji społecznej rodziny,
- dążenie do reintegracji rodziny.

Oczywistym jest przekonanie, iż opracowany i przyjęty do realizacji program musi z jednej strony odnosić się do realnie zdiagnozowanych co do zakresu i skali zjawisk, jak i z założenia zawierać instrumenty interwencyjno – naprawcze oraz profilaktyczno – zapobiegawcze adresowane zarówno do rodzin potencjalnie zagrożonych doświadczaniem takich trudności, jak i rodzin w sytuacjach głębokiego kryzysu w zakresie wypełniania tych funkcji, a także opiekunów zastępczych, jako tych, którzy z jednej strony są elementem zabezpieczającym interes dziecka wyjątego poza naturalne środowisko rodzinne, a także wspierającym rodziców do podjęcia prawidłowych ról.

Opracowany dokument zawiera m.in. podstawy prawne, na których został oparty, umiejscowienie dokumentu w systemie zarządzania strategicznego, analizę systemu wspierania rodziny i systemu rozwoju pieczy zastępczej, cele, zadania, a także realizatorów programu oraz zasady jego wdrażania, monitorowania i ewaluacji.

Niniejszy dokument wyznacza kierunki działań w zakresie wspierania rodziny i rozwoju pieczy zastępczej w perspektywie lat 2016-2018, przy uwzględnieniu uwarunkowań i zasobów lokalnych.

Dokument został opracowany przez Miejski Ośrodek Pomocy Społecznej w Koszalinie przy wykorzystaniu potencjału przedstawicieli lokalnych instytucji oraz organizacji pracujących na rzecz rodziny.

Program jest dokumentem Gminy Miasta Koszalin stanowiącym operacjonalizację zadań samorządu terytorialnego z zakresu wsparcia rodziny i rozwoju pieczy zastępczej na podstawie założeń określonych w następujących dokumentach strategicznych:

- Krajowym Programie Przeciwdziałania Ubóstwu i Wykluczeniu Społecznemu 2020, cel operacyjny 1: Usługi dla aktywności i profilaktyki – ograniczenie wykluczenia dzieci i młodzieży; cel operacyjny 3: Aktywna osoba, zintegrowana rodzina, odpowiedzialne lokalne środowisko;
- Strategii Rozwoju Województwa Zachodniopomorskiego do roku 2020, cel 6: Wzrost tożsamości spójności społecznej regionu; cel kierunkowy 6.3: Wzmacnianie więzi i warunków funkcjonowania rodziny;
- Wojewódzkim Programie Wspierania Rodziny i Systemie Pieczy Zastępczej na lata 2014 – 2020, cel I: Wzmocnienie kondycji rodziny w Województwie Zachodniopomorskim; cel II: Wspieranie samorządów i wspólnot lokalnych w realizacji systemowych działań na rzecz seniorów, rodziny i pieczy zastępczej; cel III: Upowszechnianie wartości rodziny i wieku dojrzałego,
- Strategii Rozwoju Koszalina, cel strategiczny 3: Przyjazna przestrzeń miejska; cel operacyjny 3.3: Rozwijanie działań społecznych,
- Strategii Rozwiązywania Problemów Społecznych Miasta Koszalin na lata 2016-2020: cel strategiczny 1 Wsparcie rodzin oraz osób z grup ekonomicznie i socjalnie najsłabszych:
  - ✓ cel operacyjny 1: Minimalizowanie skutków ubóstwa i podejmowanie działań pomocowych wobec osób nim dotkniętych;
  - ✓ cel operacyjny 3: Zapewnienie możliwie pełnego dostępu do świadczeń wspierających rodzinę;
  - ✓ cel operacyjny 4: Wzmocnienie pozytywnego wizerunku rodziny z dzieckiem;
  - ✓ cel operacyjny 5: Tworzenie optymalnych warunków rozwoju kompetencji rodzicielskich i zaspakajania potrzeb dziecka pozbawionego opieki rodziców;
  - ✓ cel operacyjny 6: Kompleksowe wsparcie dziecka i rodziny, celem odbudowy więzi wewnątrzrodzinnych i przywrócenia właściwego funkcjonowania w społeczeństwie;

cel strategiczny 2 Zwiększenie poczucia bezpieczeństwa publicznego:

- ✓ cel operacyjny 4: Realizacja działań edukacyjnych, profilaktycznych i prewencyjnych;

cel strategiczny 4 Poprawa jakości życia osób niepełnosprawnych:

- ✓ cel operacyjny 1: Podnoszenie świadomości społecznej na temat osób niepełnosprawnych;
- ✓ cel operacyjny 2: Tworzenie dzieciom i młodzieży niepełnosprawnej możliwości kształcenia na równi z pełnosprawnymi rówieśnikami na wszystkich poziomach nauczania;

cel strategiczny 5 Profilaktyka prozdrowotna i zwiększenie dostępności do specjalistycznej opieki medycznej;

- ✓ cel operacyjny 2: Profilaktyka zdrowotna i promocja zdrowego stylu życia;
- ✓ cel operacyjny 3: Zapobieganie powstawaniu nowych problemów w obszarze uzależnień;

cel strategiczny 7 Tworzenie dogodnych warunków do rozwoju działalności organizacji pozarządowych i rozwoju wolontariatu:

- ✓ cel operacyjny 1: Zwiększenie aktywności społecznej obywateli poprzez inicjowanie wolontariatu na terenie miasta;

cel strategiczny 8 Wzrost dostępności i jakości edukacji, kultury, rekreacji, sportu i turystyki:

- ✓ cel operacyjny 2: Zwiększenie dostępności do edukacji;
- ✓ cel operacyjny 3: Zwiększenie dostępności do kultury, rekreacji, sportu i turystyki.

Ponadto program zbieżny jest z celem strategicznym „Miejskiego Programu Przeciwdziałania Przemocy w Rodzinie oraz Ochrony Ofiar Przemocy w Rodzinie na lata 2016-2020”, który zakłada zwiększenie skuteczności przeciwdziałania przemocy w rodzinie oraz zmniejszenie skali tego zjawiska w Koszalinie, a także koresponduje z „Miejskim Programem Wychodzenia i Przeciwdziałania Bezdomności na lata 2016 -2020”.

**Podstawa prawna programu:**

- ustawa z dnia 25 lutego 1964 r. Kodeks rodzinny i opiekuńczy (Dz. U. z 2015r., poz. 2082 z późn. zm.),
- ustawa z dnia 26 października 1982r. o postępowaniu w sprawach nieletnich (Dz. U. z 2014r., poz. 382 z późn. zm),
- ustawa z dnia 26 października 1982r. o wychowaniu w trzeźwości i przeciwdziałaniu alkoholizmowi (Dz.U. Z 2016r., poz. 487 z późn. zm. ),
- ustawa z dnia 12 marca 2004 r. o pomocy społecznej (Dz. U. z 2015r., poz. 163 z późn. zm.),
- ustawa z dnia 29 lipca 2005 r. o przeciwdziałaniu przemocy w rodzinie (Dz.U. Z 2015r., poz. 1390),
- ustawa z dnia 29 lipca 2005 r. o przeciwdziałaniu narkomanii (Dz. U. z 2016r., poz. 224 z późn.zm.),
- ustawa z dnia 9 czerwca 2011r. o wspieraniu rodziny i systemie pieczy zastępczej (Dz.U. z 2016r., poz. 575),
- ustawa z dnia 5 sierpnia 2015 roku o nieodpłatnej pomocy prawnej oraz edukacji prawnej (Dz. U. z 2015r., poz. 1255).

## 2. Charakterystyka i analiza systemu wspierania rodziny w Koszalinie

### 2. 1 Sytuacja demograficzna, społeczna i ekonomiczna rodzin

Koszalin, pod względem liczby mieszkańców jest drugim, po Szczecinie, ośrodkiem w województwie.

**Tabela 1. Liczba mieszkańców Koszalina w latach 2013-2015**

Wyszczególnienie	2013	2014	Do 30.06.2015
Kobiety	57 551	57 264	57 251
Mężczyźni	51 619	51 341	51 325
<b>Ogółem:</b>	<b>109 170</b>	<b>108 605</b>	<b>108 576</b>

Źródło: Główny Urząd Statystyczny dane za lata 2013 i 2014 –

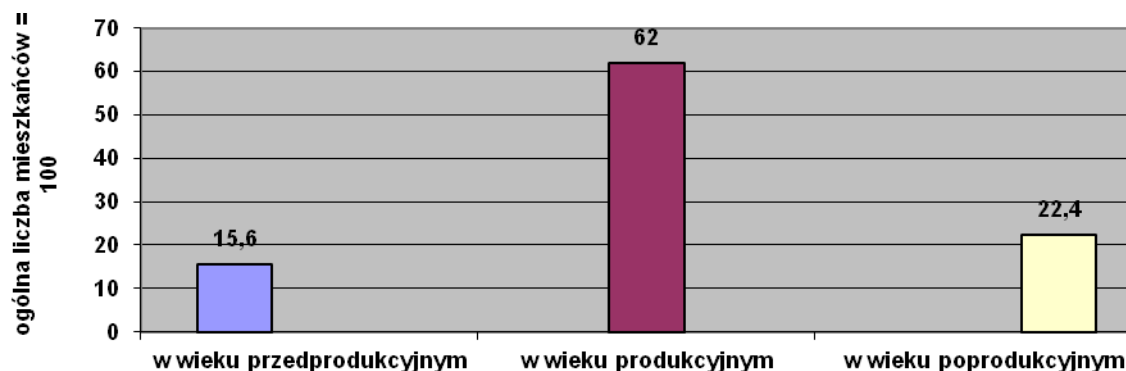
[http://stat.gov.pl/download/gfx/portalinformacyjny/pl/defaultaktualnosci/5515/3/9/1/rocznik\\_demograficzny\\_2015.pdf](http://stat.gov.pl/download/gfx/portalinformacyjny/pl/defaultaktualnosci/5515/3/9/1/rocznik_demograficzny_2015.pdf) dane „do 30.06.2015” -

[http://stat.gov.pl/download/gfx/portalinformacyjny/pl/defaultaktualnosci/5468/6/18/1/stan\\_i\\_struktura\\_ludnosci.zip](http://stat.gov.pl/download/gfx/portalinformacyjny/pl/defaultaktualnosci/5468/6/18/1/stan_i_struktura_ludnosci.zip)

Z danych zawartych w tabeli nr 1 wynika, że w Koszalinie występuje znaczna przewaga liczby kobiet w stosunku do liczby mężczyzn. Ponadto liczba mieszkańców w latach 2013-2014 zmniejszyła się o 565 osób.

Opracowane prognozy demograficzne na lata 2014-2040 (<http://www.stat.gov.pl>) wskazują, że w Koszalinie liczba mieszkańców nadal będzie ulegała zmniejszeniu, pogorszy się struktura wiekowa, nastąpi wzrost wielkości populacji ludności w wieku poprodukcyjnym.

**Wykres 1. Struktura ludności wg wieku w roku 2014**

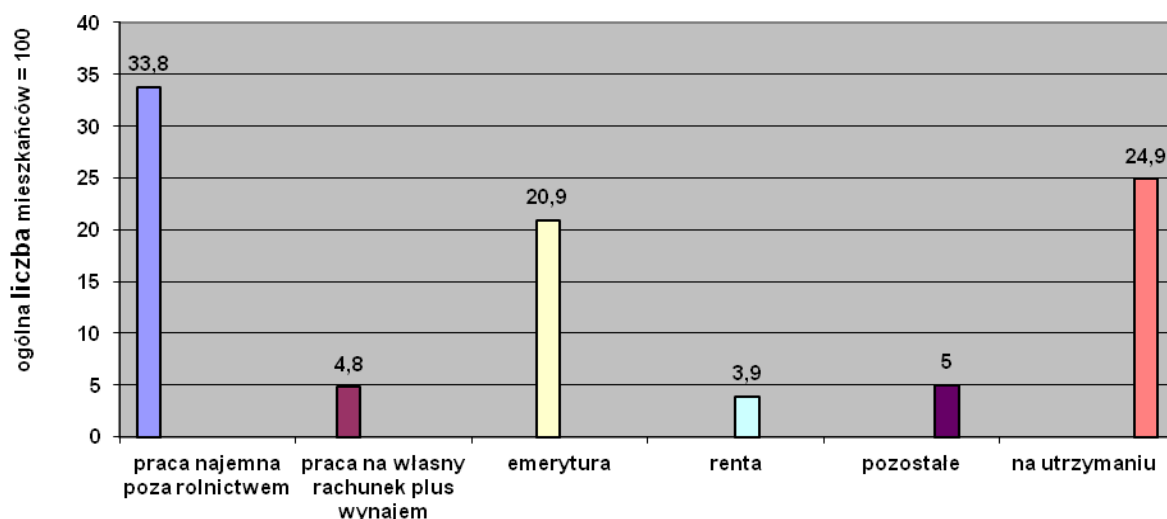


Źródło: Opracowanie własne na podstawie Strategii Rozwiązywania Problemów Społecznych Miasta Koszalin na lata 2016-2020, s. 18

W roku 2014 liczba osób w wieku poprodukcyjnym znacząco przewyższała ludność w wieku przedprodukcyjnym, co przedstawia wykres nr 1.



## Wykres 2. Struktura ludności Koszalina wg głównego źródła utrzymania w 2011 roku



Źródło: Opracowanie własne na podstawie Strategii Rozwiązywania Problemów Społecznych Miasta Koszalina na lata 2016-2020, s. 37

Stosunkowo najwięcej mieszkańców Koszalina w 2011 roku utrzymywało się z wykonywanej pracy. Z punktu widzenia oceny warunków bytowych i jakości życia Koszalinian utrzymywanie się z pracy stanowi najbardziej pożądany stan, gdyż uzyskiwane w ten sposób dochody stanowią najlepsze (bo stałe i relatywnie pewne) zabezpieczenie bytu i odpowiednich warunków życia.

### Tabela 2. Przeciętne miesięczne wynagrodzenie brutto w zł, w 2013 roku

Koszalin	3492,03
Zachodniopomorskie	3539,12
Polska	3659,40

Źródło: Opracowanie własne na podstawie Strategii Rozwiązywania Problemów Społecznych Miasta Koszalina na lata 2016-2020, s. 22

Koszaliński rynek pracy w roku 2013 oferował pracownikom nieco gorsze warunki płacowe niż rynek ogólnopolski i zachodniopomorski. Jednakże między tym ostatnim, a rynkiem koszalińskim różnica nie była znacząca.

### Tabela 3. Bezrobotni zarejestrowani w roku 2014

Osoby bezrobotne:	5053
Struktura bezrobotnych wg wieku	
w wieku 24 lat i mniej	10,1%
w wieku 25-34 lata	25,2%
w wieku 55 lat i więcej	24,33%
Struktura bezrobotnych wg okresu pozostawania bez pracy	
pozostające bez pracy 3 miesiące i mniej	27,6%
pozostające bez pracy od 3 do 6 miesięcy	15,3%
pozostające bez pracy od 1 do 2 lat	16,6%
pozostające bez pracy powyżej 24 miesięcy	22,8%

Struktura bezrobotnych wg poziomu wykształcenia	
z wykształceniem wyższym	15,3%
z wykształceniem policealnym i średnim zawodowym	20,4%
z wykształceniem średnim ogólnokształcącym	11,5%
z wykształceniem zasadniczym zawodowym	22,0%
z wykształceniem gimnazjalnym i bez wykształcenia	30,8%

Źródło: Opracowanie własne na podstawie Strategii Rozwiązywania Problemów Społecznych Miasta Koszalin na lata 2016-2020, s. 23,25,27

Zjawisko bezrobocia jest traktowane w gospodarce rynkowej jako naturalne i w pełni nieusuwalne. W 2014 roku zarejestrowanych jako osoby bezrobotne było 5053 mieszkańców Koszalina. Według wieku najliczniejszą grupę bezrobotnych tj. 40,34% stanowiły osoby w wieku 35-54 lat. Pod względem okresu pozostawania bez pracy stosunkowo najmniej liczną grupę stanowiły osoby pozostające bez pracy od 3 do 6 miesięcy. Z danych zawartych w tabeli nr 3 wynika, że najliczniejszą grupę bezrobotnych koszalinian tworzyły osoby z wykształceniem gimnazjalnym i bez wykształcenia.

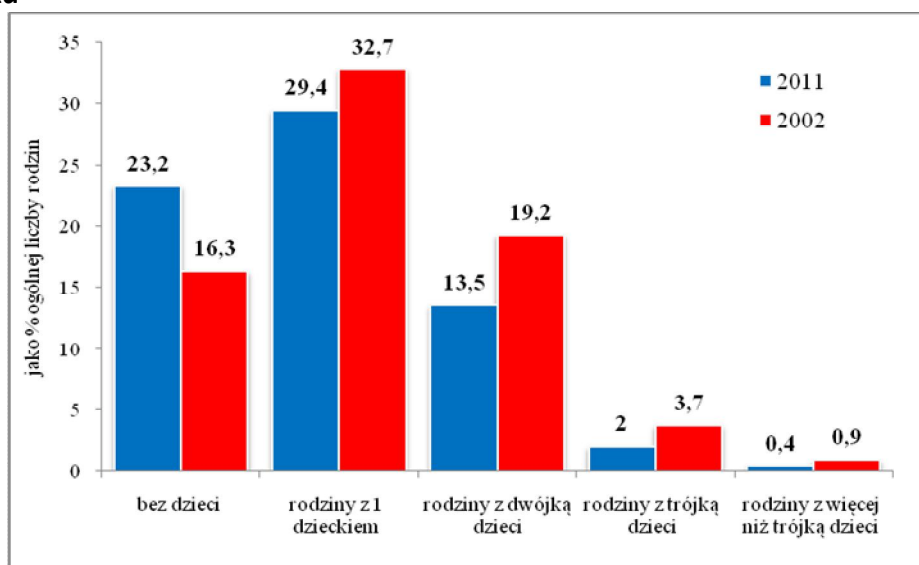
**Tabela 4. Aktywność ekonomiczna ludności w 2011 roku**

	Współczynnik aktywności zawodowej		Wskaźnik zatrudnienia	
	Ogółem	Kobiety	Ogółem	Kobiety
Koszalin	54,6	48,4	48,2	42,8
Polska	55,1	48,0	48,5	42,0
Zachodniopomorskie	53,5	46,3	45,5	39,5
Słupsk	55,3	48,9	48,1	42,8

Źródło: Strategia Rozwiązywania Problemów Społecznych Miasta Koszalin na lata 2016-2020, s. 20

Z danych zawartych w tabeli nr 4 wynika, że ogólnym niskim wskaźnikom aktywności zawodowej i zatrudnienia, towarzyszy jeszcze niższy poziom tychże wśród kobiet. W Koszalinie, jak i w jednostkach terytorialnych przyjętych do porównania, biernych zawodowo w 2011 roku pozostawało ponad 50% kobiet w wieku aktywności zawodowej.

**Wykres 3. Struktura rodzin zamieszkujących Koszalin wg liczby posiadanych dzieci w 2011 i 2002 roku**



Źródło: Strategia Rozwiązywania Problemów Społecznych Miasta Koszalin na lata 2016-2020, s. 34

W Koszalinie w 2011 roku przeważały rodziny z 1 dzieckiem. Z analizy wykresu nr 3 wynika, że aż 23,2% rodzin były rodzinami bezdzietnymi. Rodziny wielodzietne stanowiły jedynie 2,4% ogólnej liczby rodzin.

**Tabela 5. Rodziny wg typów zamieszkujące Koszalin wg wyników Narodowego Spisu Powszechnego Ludności i Mieszkań w 2011 i 2002 roku**

2011								
Rodziny	Małżeństwa			Partnerzy			Matki z dziećmi	Ojcowie z dziećmi
	ogółem	z dziećmi	bez dzieci	ogółem	z dziećmi	bez dzieci		
32356	22145	12746	9399	2092	1194	898	7055	1065
Struktura								
100	68,4	39,4	29	6,5	3,7	2,8	21,8	3,3
-	100	57,6	42,4	100	57,1	42,9	-	-
2002								
Rodziny	Małżeństwa			Partnerzy			Matki z dziećmi	Ojcowie z dziećmi
	ogółem	z dziećmi	bez dzieci	ogółem	z dziećmi	bez dzieci		
30573	22585	14763	7822	1128	635	493	6100	760
Struktura								
100	73,9	48,3	25,6	3,7	2,1	1,6	19,9	2,5
-	100	65,4	34,6	100	56,3	43,7	-	-

Źródło: Strategia Rozwiązywania Problemów Społecznych Miasta Koszalin na lata 2016-2020, s. 33

Według przeprowadzonego Spisu Powszechnego w 2011 roku w Koszalinie zamieszkiwało 32356 rodzin. Dominującą formę rodzin stanowiły małżeństwa z dziećmi. Dane zawarte w tabeli nr 5 wskazują, że aż 25,1 % rodzin było rodzinami niepełnymi. Najmniej liczną grupę rodzin stanowili partnerzy bez dzieci.

Analiza powyższych danych, a także struktury rodzin wg typów dla roku 2011 i 2002 obrazuje skalę i kierunek przemian, jakim podlegają wzorce życia rodzinnego w mieście. Są one zgodne z tendencjami ogólnokrajowymi, a scharakteryzować je można następująco:

1. maleje dominacja małżeństwa jako formy związku. W roku 2002 małżeństwa stanowiły niemal 74% wszystkich rodzin zamieszkujących Koszalin. Dziewięć lat później odsetek ten obniżył się do 68%;
2. spadkowi atrakcyjności małżeństwa towarzyszy wyraźny wzrost akceptacji dla związków partnerskich jako jednej z form zakładania rodziny. W roku 2002 związki partnerskie stanowiły niespełna 4% wszystkich rodzin, w roku 2011 natomiast odsetek ten niemal się podwoił osiągając poziom 6,5%;
3. w czasie okresu „miedzypisowego” (czyli od 2002 do 2011 roku) wzrosła również liczba samotnych matek i samotnych ojców, zarówno w liczbach bezwzględnych, jak i jako udziały w ogólnej liczbie rodzin. O ile jednak samotni ojcowie z dziećmi stanowili w analizowanych latach niewielki odsetek wśród koszalińskich rodzin (2,5% w roku 2002 i 3,3% w roku 2011), o tyle liczba kobiet samotnie wychowujących dzieci była liczbą znaczącą, co również przełożyło się na ich wysokie udziały wśród różnych form życia rodzinnego. I tak w roku 2002 odsetek ten wyniósł 19,9% a w roku 2011 niemal 22%;
4. posiadanie dziecka (dzieci), jak się okazuje, przestało być głównym motywem decyzji o założeniu rodziny. Świadczą o tym wysokie (i rosnące) udziały zarówno

bezdzielnych małżeństw, jak i bezdzielnych związków partnerskich w strukturze koszalińskich rodzin. W roku 2002 ta forma życia rodzinnego stanowiła 27,2% a w roku 2011 już niemal 32%. Liczby te wskazują również, iż rośnie w Koszalinie liczba związków w „starszym” wieku, w których dzieci osiągnęły już pełnoletność oraz niezależność finansową;

5. zgodnie z trendami ogólnokrajowymi (i szerzej – ogólnoeuropejskimi) wśród koszalińskich rodzin dominuje model rodziny potocznie nazywany 2+1, czyli rodzice plus jedno dziecko. W roku 2002 rodziny takie stanowiły niemal 32% wszystkich rodzin, a w roku 2011-29,4%. Niewielki spadek tego odsetka w roku 2011 w stosunku do roku 2002 nie oznacza jednak jednoczesnego wzrostu liczby rodzin z większą liczbą dzieci, ale niestety, wzrost liczby związków bezdzielnych;
6. potwierdzeniem tego ostatniego jest radykalny spadek liczby rodzin z dwójką i więcej dzieci. W roku 2002 rodziny 2+2 stanowiły 19,2% natomiast w roku 2011 już tylko 13,5% i spadek ten był najwyższy spośród wszystkich zaprezentowanych powyżej porównań. Ponadto rodziny 2+3 i więcej stanowiły jedynie w roku 2002 4,6%, a w roku 2011 jeszcze mniej, bo 2,4% wszystkich rodzin zamieszkujących Koszalin<sup>1</sup>.

Obserwowane i zaprezentowane powyżej zmiany w strukturze koszalińskich rodzin stanowią efekt przemian w zachowaniach matrymonialnych i prokreacyjnych mieszkańców Koszalina. Zmiany te to przede wszystkim:

1. spadek skłonności do zawierania małżeństw. W roku 2014 w Koszalinie zawartych zostało 518 związków małżeńskich. W stosunku do roku 2011 (w którym zawarto 568 małżeństw) ich liczba obniżyła się o 9 punktów procentowych. Jednocześnie należy zaznaczyć, iż w latach 2012-2014 liczba zawartych związków małżeńskich nie przekroczyła wartości z roku 2011. Tendencje te przekładają się na wartość wskaźnika małżeństw na 1000 ludności: w Koszalinie, w roku 2014 wyniósł on 4,7 (w roku 2011 – 5,2) i był niższy zarówno od tego notowanego w Polsce (4,9) jak i województwie zachodniopomorskim (4,8);
2. spadek wartości trwałości małżeństwa przekładający się na wzrost liczby rozwodów. W latach 2011-2014 Koszalin notował, w porównaniu do wartości ogólnopolskich i notowanych w województwie, najwyższe wartości wskaźnika liczby rozwodów na 1000 ludności. I tak, w roku 2011 wyniósł on dla Koszalina 2,3, dla Polski 1,7, a dla województwa 2,0. W roku następnym: dla Koszalina 2,1, w Polsce 1,7, w województwie 1,9. W roku 2013 odpowiednio: 2,3, 1,7, 1,9, a w roku 2014: 2,3, 1,7 i 2,0;
3. spadek płodności kobiet będący głównie efektem odraczenia decyzji o urodzeniu pierwszego dziecka, co w danych demograficznych znajduje odzwierciedlenie w rosnącym wieku kobiet rodzących pierwsze dziecko<sup>2</sup>.

---

<sup>1</sup>Strategia Rozwiązywania Problemów Miasta Koszalin na lata 2016-2020, str. 34

<sup>2</sup> Tamże, str.35

## **2.2 Wybrane podmioty działające w obszarze wspierania dziecka i rodziny na terenie Miasta Koszalin. Zasoby i analiza sytuacji.**

### **Opieka żłobkowa i przedszkolna**

W Koszalinie funkcjonują żłobki: 1 Żłobek Miejski - jednostka budżetowa Miasta Koszalin, która prowadzi 5 oddziałów oraz 11 żłobków niepublicznych. Ponadto w mieście istnieje 1 Klub Dziecięcy. W Gminie Miasto Koszalin w roku szkolnym 2014/2015 prowadzonych było 31 przedszkoli. Dostępność do opieki żłobkowej i przedszkolnej nie jest jednak współmierna do potrzeb mieszkańców. W 13 podmiotach zapewniających opiekę nad dzieckiem w wieku do 3 lat dostępnych jest bowiem jedynie 819 miejsc. W roku szkolnym 2014/2015 przedszkola dysponowały natomiast 3349 miejscami, podczas gdy liczba dzieci w wieku 3-6 lat w 2014 roku wynosiła 3807.<sup>3</sup> Problemem, w szczególności w rodzinach niepełnych, jest również niedostosowanie godzin otwarcia w/w placówek do okresu pracy zawodowej rodziców, wynikające z coraz częściej występującego zatrudniania w systemie pracy zmianowej. Niskie wykształcenie podopiecznych jest często przeszkodą w podjęciu zatrudnienia w systemie pracy do godz. 15 -16-tej. Praca w systemie zmianowym wiąże się z brakiem zapewnienia opieki nad osobą zależną.

### **Oferta edukacyjna**

Gmina Miasto Koszalin w roku szkolnym 2014/2015 była organem prowadzącym dla: 12 szkół podstawowych, 9 gimnazjów, 9 szkół ponadgimnazjalnych, 2 placówek szkolnictwa specjalnego, 1 poradni psychologiczno-pedagogicznej, 1 bursy międzyszkolnej, 1 szkolnego schroniska młodzieżowego wchodzącego w skład Zespołu Szkół nr 10 i 1 placówki kształcenia dorosłych.<sup>4</sup> W mieście działają również dwie wyższe uczelnie publiczne: Politechnika Koszalińska i Państwowa Wyższa Szkoła Zawodowa w Koszalinie oraz trzy niepubliczne: Koszalińska Wyższa Szkoła Nauk Humanistycznych, Gdańska Wyższa Szkoła Humanistyczna oraz Akademia Humanistyczno-Ekonomiczna w Łodzi. Koszalin posiada dobrze wyposażoną bazę sportową oraz prężnie działające ośrodki kultury, sale widowiskowe, biblioteki oraz placówki wsparcia dziennego.

#### **2.2.1 Miejski Ośrodek Pomocy Społecznej**

al. Monte Cassino 2,  
75-412 Koszalin  
tel. 94/316-03-00  
fax 94/316-03-28

W strukturze organizacyjnej samorządu terytorialnego jednostką odpowiedzialną za wypełnianie zadań w zakresie pomocy społecznej w Koszalinie jest Miejski Ośrodek Pomocy Społecznej. MOPS jest jednostką budżetową, powołaną do realizacji zadań własnych gminy i powiatu oraz zadań zleconych miastu przez administrację rządową. Miejski Ośrodek Pomocy Społecznej w Koszalinie jest ponadto organizatorem rodzinnej pieczy zastępczej na terenie Koszalin. Zadania realizowane przez Miejski Ośrodek Pomocy Społecznej, to w szczególności:

---

<sup>3</sup> por. <http://www.koszalin.pl> (dostęp 19.05.2016); INFORMACJA o stanie realizacji zadań oświatowych Gminy Miasta Koszalin w roku szkolnym 2014/2015; [http://szczecin.stat.gov.pl/vademe-cum/vademecum\\_zachodniopomorskie/portrety\\_miast/miasto\\_koszalin.pdf](http://szczecin.stat.gov.pl/vademe-cum/vademecum_zachodniopomorskie/portrety_miast/miasto_koszalin.pdf) (dostęp 19.05.2016)

<sup>4</sup> „INFORMACJA o stanie realizacji zadań oświatowych Gminy Miasta Koszalin w roku szkolnym 2014/2015”

1. zadania wynikające z ustawy z dnia 12 marca 2004 r. o pomocy społecznej, w tym:
  - 1.1. przyznawanie i wypłacanie świadczeń pieniężnych,
  - 1.2. przyznawanie świadczeń niepieniężnych,
  - 1.3. praca socjalna,
  - 1.4. prowadzenie i rozwijanie niezbędnej infrastruktury socjalnej,
  - 1.5. analiza i ocena zjawisk rodzących zapotrzebowanie na świadczenia z pomocy społecznej,
  - 1.6. realizacja zadań wynikających z rozeznaczonych potrzeb społecznych,
  - 1.7. wynagrodzenie za sprawowanie kurateli,
  - 1.8. rozwijanie nowych form pomocy społecznej i samopomocy w ramach zidentyfikowanych potrzeb,
  - 1.9. przygotowywanie oceny zasobów pomocy społecznej w oparciu o analizę lokalnej sytuacji społecznej i demograficznej,
  - 1.10. realizowanie programów społecznych,
  - 1.11. realizowanie zadań własnych gminy o charakterze obowiązkowym, zadań zleconych z zakresu administracji rządowej realizowanych przez gminę, zadań własnych powiatu, zadań zleconych z zakresu administracji rządowej realizowanych przez powiat,
2. zadania wynikające z innych ustaw, w tym:
  - 2.1. ustalanie i wypłacanie świadczeń rodzinnych oraz wychowawczych,
  - 2.2. ustalanie i wypłacanie dodatków mieszkaniowych, zryczałtowanych dodatków energetycznych,
  - 2.3. prowadzenie zadań związanych z postępowaniem wobec dłużników alimentacyjnych oraz przyznawaniem świadczeń z funduszu alimentacyjnego,
  - 2.4. realizowanie zadań z zakresu rehabilitacji społecznej,
  - 2.5. prowadzenie zadań związanych z przeciwdziałaniem przemocy w rodzinie,
  - 2.6. wspieranie rodzin przeżywających trudności w pełnieniu funkcji opiekuńczo-wychowawczych oraz organizacja rodzinnej pieczy zastępczej,
  - 2.7. wydawanie decyzji administracyjnych o prawie do świadczeń opieki zdrowotnej finansowanych ze środków publicznych.

Ponadto MOPS w ramach działalności prowadzi Klub Integracji Społecznej, realizuje programy integracji społecznej i zawodowej, a także realizuje poradnictwo specjalistyczne (psychologiczne i pedagogiczne). Współpracuje z wieloma instytucjami i organizacjami pozarządowymi na rzecz dziecka i rodziny.

**Tabela 6. Środowiska korzystające z pomocy społecznej w latach 2013-2015**

Rok	Liczba środowisk objętych pomocą Ośrodka	Liczba osób w tych środowiskach
2013	2 971	5 411
2014	2 505	4 592
2015	2 394	4 385

Źródło: opracowanie własne na podstawie: Sprawozdanie półroczne i roczne z udzielonych świadczeń pomocy społecznej – pieniężnych, w naturze i usługach za I-XII 2013 r., s. 11; Sprawozdanie półroczne i roczne z udzielonych świadczeń pomocy społecznej – pieniężnych, w naturze i usługach za I-XII 2014 r., s. 11; Sprawozdanie półroczne i roczne z udzielonych świadczeń pomocy społecznej – pieniężnych, w naturze i usługach za I-XII 2015 r.

Tabela nr 6 obrazuje tendencję spadkową liczbę osób korzystających z pomocy społecznej, mimo podwyższenia kryteriów dochodowych uprawniających do przyznania świadczeń z pomocy społecznej. Wpływ na to ma w dużej mierze egzekwowanie od podopiecznych minimum aktywności w przezwycięzeniu trudnej sytuacji życiowej oraz prowadzenie pracy socjalnej z zastosowaniem dostępnych narzędzi pracy, w tym kontraktu socjalnego, a w konsekwencji usamodzielnianiu się środowisk.

**Tabela 7. Typy rodzin objętych pomocą społeczną w Koszalinie w latach 2013-2015**

Typy rodzin		Liczba rodzin			Liczba osób w rodzinach		
		2013	2014	2015	2013	2014	2015
Rodziny ogółem		2 971	2 505	2 394	5 411	4 592	4385
o liczbie osób:	1	1 813	1 489	1476	1 813	1 489	1 476
	2	462	418	361	924	836	722
	3	324	279	241	972	837	723
	4	225	203	185	900	812	740
	5	100	82	85	500	410	425
	6 i więcej	47	34	46	302	208	299
w tym: rodziny z dziećmi ogółem		838	713	661	2 774	2 400	2 284
o liczbie dzieci	1	375	307	256	897	736	597
	2	296	257	250	1 040	909	889
	3	117	101	97	543	463	448
	4	41	39	45	229	227	256
	5	8	8	10	57	57	70
	6	1	1	3	8	8	24
	7 i więcej	0	0	0	0	0	0
Rodziny niepełne ogółem		496	410	378	1 377	1 157	1 088
o liczbie dzieci	1	254	206	177	524	428	359
	2	165	134	130	512	415	403
	3	56	53	47	232	220	196
	4 i więcej	21	17	24	109	94	130
Rodziny emerytów i rencistów ogółem		307	333	386	400	403	468
o liczbie osób	1	244	281	321	244	281	321
	2	39	38	52	78	76	104
	3	18	10	9	54	30	27
	4 i więcej	6	4	4	24	16	16

Źródło: opracowanie własne na podstawie: Sprawozdanie półroczne i roczne z udzielonych świadczeń pomocy społecznej – pieniężnych, w naturze i usługach za I-XII 2013 r., s. 11; Sprawozdanie półroczne i roczne z udzielonych świadczeń pomocy społecznej – pieniężnych, w naturze i usługach za I-XII 2014 r., s. 11; Sprawozdanie półroczne i roczne z udzielonych świadczeń pomocy społecznej – pieniężnych, w naturze i usługach za I-XII 2015 r.

Z analizy tabeli nr 7 wynika, iż zmniejsza się liczba rodzin objętych pomocą społeczną, w tym rodzin z dziećmi, rodzin niepełnych. Natomiast wzrasta liczba rodzin emerytów i rencistów. Największą liczbę wśród rodzin objętych pomocą społeczną stanowią rodziny, w tym rodziny

niepełne z jednym dzieckiem. Według danych na 2015 rok wsparciem pomocy społecznej objętych było 2394 rodzin, w tym 661 rodzin z dziećmi. Na 661 rodzin z dziećmi aż 378 rodzin to rodziny niepełne, w tym 71, w których wychowywało się co najmniej troje dzieci.

**Tabela 8. Najczęściej występujące powody trudnej sytuacji życiowej rodzin klientów systemu pomocy społecznej w latach 2013-2015 (dane tabeli nie sumują się)**

Powód trudnej sytuacji Życiowej	Liczba rodzin		
	2013 r.	2014 r.	2015 r.
Ubóstwo	2 360	2 006	1 799
Bezdomność	143	143	126
Bezrobocie	1 946	1 612	1 339
Niepełnosprawność	1 285	1 230	1 167
Długotrwała lub ciężka choroba	1 809	1 736	1 686
Potrzeba ochrony macierzyństwa	242	218	269
Bezradność w sprawach opiekuńczo-wychowawczych	641	513	230
Trudności w przystosowaniu do życia po zwolnieniu z zakładu karnego	47	38	48
Alkoholizm	219	184	184
Narkomania	17	13	18

Źródło: Sprawozdanie z działalności Miejskiego Ośrodka Pomocy Społecznej w Koszalinie za 2015 rok, s. 45

Głównym powodem udzielania pomocy społecznej, pomimo spadku liczby wszystkich osób korzystających z pomocy, jest kolejno: ubóstwo, długotrwała lub ciężka choroba, bezrobocie i niepełnosprawność. Problem ubóstwa związany jest z innymi dysfunkcjami.

**Tabela 9. Liczba osób korzystających ze świadczeń rodzinnych przyznanych przez MOPS Koszalin w latach 2013-2015**

Rodzaj świadczenia rodzinnego	Liczba osób korzystających		
	2013 r.	2014 r.	2015 r.
Zasiłki rodzinne	2 332	2 133	1 985
Dodatki do zasiłku rodzinnego z tytułu:			
urodzenia dziecka	237	198	200
opieki nad dzieckiem w okresie korzystania z urlopu wychowawczego	203	126	114
samotnego wychowywania dziecka	230	216	216
kształcenie i rehabilitacja dziecka niepełnosprawnego	277	275	264



rozpoczęcia roku szkolnego	1 557	1 434	1 350
podjęcia przez dziecko nauki poza miejscem zamieszkania	58	54	50
wychowanie dziecka w rodzinie wielodzietnej	243	327	324
Zasiłek pielęgnacyjny	2 160	2 134	2 115
Świadczenie pielęgnacyjne	435	248	277
Dodatek do świadczenia pielęgnacyjnego (do 30.06.2013)	228	0	1
Specjalny zasiłek opiekuńczy	15	21	51
Jednorazowa zapomoga z tytułu urodzenia dziecka	655	718	773

Źródło: Sprawozdanie z działalności Miejskiego Ośrodka Pomocy Społecznej w Koszalinie za 2015 rok, s. 26

Największą liczbę osób korzystających ze świadczeń rodzinnych stanowią osoby pobierające: zasiłki pielęgnacyjne i zasiłki rodzinne. Tendencja spadkowa liczby osób utrzymuje się mimo wzrostu kryterium dochodowego z 574 zł na 674 zł od dnia 1.11.2015 roku.

**Tabela 10. Świadczenia z funduszu alimentacyjnego wypłacone przez MOPS Koszalin w latach 2013-2015**

2013		2014		2015	
Liczba wniosków	Wartość wypłaconych świadczeń (w tys. zł)	Liczba wniosków	Wartość wypłaconych świadczeń (w tys. zł)	Liczba wniosków	Wartość wypłaconych świadczeń (w tys. zł)
1 220	5 666,7	1 200	5 666,2	1 043	5 484,2

Źródło: Opracowanie własne na podstawie Sprawozdania z działalności Miejskiego Ośrodka Pomocy Społecznej w Koszalinie za 2015 rok, s. 29

Tabela nr 10 obrazuje tendencję spadkową wśród osób korzystających ze świadczeń funduszu alimentacyjnego, czego powodem może być stosunkowo niskie kryterium dochodowe uprawniające do powyższego wsparcia, tj. 725 zł oraz fakt braku jego zmiany od 2008 roku.

**Tabela 11. Dzieci i młodzież korzystające z dożywiania w koszalińskich szkołach w latach 2013-2015**

Rok	Liczba dzieci korzystających z posiłków		
	na podstawie decyzji administracyjnej MOPS	na wniosek dyrektora szkoły, przedszkola	Razem
2013	854	145	999
2014	765	116	881
2015	779	101	880

Źródło: opracowanie własne MOPS Koszalin na podstawie sprawozdania z realizacji programu „Pomoc państwa w zakresie dożywiania” za okres I-XII 2013, I-XII 2014, I-XII 2015 oraz Sprawozdania z działalności Miejskiego Ośrodka Pomocy Społecznej w Koszalinie za 2013 rok, s. 16, za 2014 rok s. 13, za 2015 rok, s. 13

Z danych wynika, że od 2014 roku utrzymuje się stabilna liczba dzieci korzystających z pomocy w postaci dożywiania.

Pracownicy MOPS w Koszalinie nie zetknęli się w swojej pracy z problemem głodnych dzieci. Każdy rodzic ma prawo ubiegać się o wsparcie w postaci jednego gorącego posiłku dziennie dla dziecka w szkole lub w przypadku braku stołówki o pomoc w postaci zasiłku celowego na przygotowanie gorącego posiłku lub jego zakup zgodnie z obowiązującymi przepisami. Nadmienić należy, że przy ubieganiu się o pomoc również w tej formie pod uwagę brany jest nie tylko dochód rodziny, ale również posiadane zasoby (np. nieruchomości, stan majątkowy). W szczególnie uzasadnionych przypadkach, gdy dziecko wyraża chęć spożywania posiłku, a rodzic nie ubiega się o pomoc w tej formie w Ośrodku, dyrektor szkoły lub przedszkola informuje Ośrodek Pomocy Społecznej o potrzebie udzielenia pomocy w formie posiłku.

### Praca socjalna

W lutym 2015 r. w Miejskim Ośrodku Pomocy Społecznej w Koszalinie rozpoczęto realizację nowej formy wspierania osób i rodzin, tj. rozszerzonej pracy socjalnej. Głównym założeniem powyższego rozwiązania jest wprowadzenie zasady rozdzielenia dwóch ról zawodowych: prowadzenia postępowań administracyjnych i pracy socjalnej. Takie podejście pozwala na budowanie tożsamości pracy socjalnej jako działalności profesjonalnej, ułatwia budowanie relacji z osobami i rodzinami oraz zdobywanie zaufania w celu podjęcia ważnych kroków w procesie zmian życiowych. Do ww. zadania oddelegowano 4 pracowników socjalnych. Ośrodek kontynuuje realizację nowych rozwiązań w zakresie wspierania rodziny, kierując się dobrem dziecka, dobrem rodziny jako naturalnego środowiska rozwoju dziecka, przy współpracy instytucji i organizacji pracujących z dziećmi i rodzicami. Korzyścią rozwiązania jest fakt, iż pracownik nie jest utożsamiany z tym, od którego zależy przyznanie lub wysokość świadczeń finansowych lecz tym, od którego zależy poprawa funkcjonowania rodziny.

**Tabela 12. Zestawienie liczby osób/rodzin objętych pracą socjalną i najczęściej występujących problemów**

Liczba osób/rodzin objętych rozszerzoną pracą socjalną w 2015 r.	Liczba osób/rodzin, z którymi zakończono współpracę w 2015 r.	Najczęściej występujące problemy u osób/rodzin
59	19	<ul style="list-style-type: none"> <li>- bezrobocie,</li> <li>- bezradność w sprawach opiekuńczo-wychowawczych i prowadzeniu gospodarstwa domowego,</li> <li>- uzależnienia,</li> <li>- długotrwała choroba,</li> <li>- niepełnosprawność,</li> <li>- zagrożenie bezdomnością,</li> <li>- przemoc</li> </ul>

Źródło: opracowanie własne

Współpraca w ramach rozszerzonej pracy socjalnej realizowana jest na podstawie diagnozy środowiska, w oparciu o plan pracy lub/i kontrakt socjalny. Rodziny objęte wsparciem

to w większości środowiska wieloproblemowe. Działania pracowników socjalnych zorientowane są na usamodzielnienie osób i rodzin, wzmocnienie mocnych stron i pracę nad dysfunkcjami oraz prewencją. Praca socjalna świadczona jest osobom i rodzinom bez względu na posiadany dochód oraz niezależnie od wieku.

**Tabela 13. Powody zakończenia współpracy w ramach rozszerzonej pracy socjalnej w 2015 r.**

Powód zakończenia współpracy	Liczba osób/rodzin
podjęcie zatrudnienia	4
uzyskanie innych świadczeń/źródeł utrzymania	1
objęcie wsparciem asystenta rodziny	3
zrealizowanie planu działania	3
odmowa /przerwanie współpracy ze strony klienta	8
Razem liczba osób/rodzin które zakończyły współpracę	19

Źródło: opracowanie własne

Jak wynika z powyższej tabeli, 5 środowisk usamodzielniało się, uzyskując zatrudnienie (4 osoby/rodziny) lub inne źródło utrzymania (1 osoba/rodzina). 3 osoby/rodziny zostały objęte wsparciem asystenta rodziny, ponieważ zasadniczymi trudnościami były problemy opiekuńczo-wychowawcze. 3 osoby zrealizowały plan działania. Nie doprowadziło to do zaprzestania korzystania ze świadczeń pomocy społecznej, lecz przyczyniło się do znaczącej poprawy sytuacji rodzin. 8 osób objętych wsparciem w ramach pracy socjalnej zrezygnowało ze współpracy.

Najczęściej podawanymi przyczynami zaprzestania współpracy było:

- odmienne stanowisko podopiecznego wobec proponowanych przez pracownika socjalnego rozwiązań,
- inne postrzeganie podziału ról i zadań (pracownik a podopieczny),
- zbyt częste wizyty pracownika socjalnego (odbierane jako kontrolowanie),
- zmiana miejsca zamieszkania.

Osoby, które przerwały współpracę z pracownikiem socjalnym, w większości przypadków zaprzestały korzystania z pomocy finansowej MOPS, co można częściowo ocenić jako efekt pozytywny (uniezależnienie od pomocy społecznej, podjęcie trudu aktywności i radzenia sobie poza systemem pomocy).

Pozytywne sygnały ze strony pracowników socjalnych oraz liczba osób, które w toku współpracy zaprzestały korzystania ze świadczeń pomocy społecznej pozwalają sądzić, że rozszerzona praca socjalna przynosi wymierne rezultaty.

W rejonach pracy socjalnej wprowadzono stosowanie „Dobrych praktyk” z zakresu realizacji zadań wynikających z ustawy o wspieraniu rodziny i systemie pieczy zastępczej.

Podejmowanie działań w ramach „Dobrych praktyk”, jako propozycji pracy z rodziną, ma na celu wprowadzenie zmian w funkcjonowaniu rodzin, w sposobie myślenia, w mentalności, w postawach wobec podejmowanych działań, pozostawienie dzieci w środowisku rodzinnym. Ma na celu stworzenie odpowiednich warunków dla dziecka do rozwoju, zapobieganie umieszczenia go w pieczy zastępczej lub umożliwienie mu powrotu do rodziny biologicznej. W pracy z rodziną istotną rolę odgrywają wykorzystywane narzędzia przez pracownika socjalnego i asystenta rodziny. Narzędziami pracy stosowanymi przez

pracowników MOPS są m.in. karta pracy socjalnej, karta pobytu w środowisku asystenta rodziny, diagnoza-ocena sytuacji rodziny, plan pomocy, kontrakt socjalny, karta ewaluacyjna. Wprowadzona karta pracy socjalnej i karta pobytu w środowisku umożliwiają ewidencjonowanie oraz dokumentowanie zastanych faktów, realizacji podejmowanych działań. Natomiast sporządzenie diagnozy umożliwia pełne, dociekliwe rozpoznanie stanu środowiska, identyfikację problemów, zrozumienia sytuacji w jakiej znajduje się rodzina lub osoba, daje podstawy do opracowania planu pomocy, zawarcia kontraktu socjalnego. Te narzędzia, wykorzystywane przez pracowników MOPS umożliwiają szczegółowe wyznaczanie działań w celu osiągnięcia zamierzonych rezultatów. W trakcie pracy z rodziną niezbędna jest okresowa ocena zachodzących zmian i zestawienie realizowanych działań, tj. ewaluacja. Jest podsumowaniem współpracy z rodziną, osiągniętych celów zrealizowanych i tych, które pozostały do zrealizowania na rzecz poprawy sytuacji rodziny. Działania podejmowane zarówno przez pracownika socjalnego, asystenta rodziny oraz części rodzin skoncentrowane są na próbach rozwiązania istniejących problemów. Przedstawione formy wsparcia na rzecz rodziny w ramach „Dobrych praktyk”, a wdrażane w Ośrodku, spotykają się z akceptacją ze strony rodziców podejmujących współpracę z pracownikiem socjalnym, asystentem rodziny.

Adresatami wsparcia są:

1. rodziny, w których występują okresowe trudności opiekuńczo-wychowawcze,
2. rodziny z występującymi złożonymi problemami, w których pojawiają się nasilone trudności opiekuńczo-wychowawcze,
3. rodziny zagrożone ograniczeniem lub pozbawieniem praw rodzicielskich, objęte nadzorem kuratora sądowego,
4. rodziny, w których dziecko umieszczone jest w pieczy zastępczej, ale jest szansa na powrót do rodziny biologicznej; Szansa, o której mowa, to subiektywna ocena możliwości powrotu dziecka do rodziny biologicznej dokonywana przez pracownika socjalnego, koordynatora pieczy zastępczej, asystenta rodziny na podstawie obserwacji funkcjonowania rodziny, dziecka przez pracowników MOPS oraz zebranej dokumentacji potwierdzającej, realizację ustalonych wspólnie działań.

### **Współpraca z rodzicami biologicznymi na rzecz powrotu dzieci do domu rodzinnego**

Trudną grupą osób do objęcia wsparciem w postaci pracy socjalnej, asystenturą rodziny są rodzice biologiczni, których dzieci zostały umieszczone w pieczy zastępczej. Większość nie wyraża chęci współpracy na rzecz powrotu dziecka do domu rodzinnego, nie kontaktuje się z pracownikiem socjalnym, dzieckiem, rodziną zastępczą, nie podejmuje żadnych działań w kierunku jego odzyskania. Część z nich sprawia wrażenie zadowolenia z sytuacji i braku konieczności pełnienia roli rodzica. Z obserwacji wynika, że taka postawa ma miejsce w związkach konkubenckich lub w przypadku matek samotnie wychowujących dzieci, które poznały kolejnego partnera. Przyczyną są również występujące u rodziców deficyty wynikające z zaburzeń psychicznych, uzależnień, wędrowniczego trybu życia, upośledzenia.

### **Sytuacja mieszkaniowa dzieci z perspektywy pracy socjalnej**

W Koszalinie od około 1,5 roku nie ma w systemie pomocy społecznej dzieci bezdomnych. Rodziny z dziećmi, które zamieszkiwały w Schronisku Towarzystwa Pomocy im. św. Brata Alberta Koło Koszalińskie uzyskały lokale z zasobów Gminy bądź zamieszkały na stacji. Ponieważ placówki świadczące pomoc dla osób bezdomnych nie są właściwym miejscem dla

rozwoju i wychowania w szczególności dzieci, niezbędne było zapewnienie innego miejsca zamieszkania niż schronisko, również przy wsparciu pracowników Ośrodka. W sytuacjach szczególnych można skorzystać z oferty schronienia w Domu Samotnej Matki, Centrum Kryzysowego lub mieszkania treningowego TPBA Koło Koszalińskie.

### **Zobowiązania finansowe rodzin z perspektywy pracy socjalnej**

Narastającym problemem osób korzystających z pomocy społecznej są ich zobowiązania wobec banków, parabanków, ZUS, ZBM, urzędu skarbowego. Brak wpłat tytułem zaciągniętych zobowiązań powoduje obniżenie poziomu życia, a w przypadku uzyskania wynagrodzenia lub nabycia świadczeń emerytalno-rentowych potrącanie części świadczenia, a tym samym ograniczenie środków na zaspokojenie podstawowych potrzeb bytowych rodziny. Zdarza się, że wskazane osoby z powodu dochodu, którego faktycznie nie posiadają, nie kwalifikują się do przyznania świadczeń na podstawie ustawy o pomocy społecznej (zobowiązania w postaci np. rat kredytowych nie mogą być odliczane od dochodu). Taka sytuacja powoduje narastanie frustracji, grożenie pracownikom różnych instytucji w tym MOPS, cedowanie ich problemów na instytucje pomocy społecznej. Brak środków finansowych na miesięczne opłaty, zadłużenia czynszowe kończące się eksmisją to scenariusz, który coraz częściej dotyka rodziny. Są również odmienne sytuacje, gdy mimo możliwości odpracowania zadłużenia w ZBM na terenie Koszalina, rodziny nie są zainteresowane takim rodzajem wsparcia. „Program Odpracowania Zadłużenia” skierowany jest do dłużników, którzy są lub mogą być zagrożeni utratą mieszkania, w związku z powstaniem zaległości czynszowych. Udział w Programie jest dobrowolny.

### **Środowiska w kryzysie – napływowe (z innych gmin)**

Wiele osób ubiegających się o pomoc, zamieszkujących teren Osiedla Rokosowo, Lechitów, Morskie, przebywa w lokalach wynajmowanych. Są to również mieszkańcy innych gmin, których pobyt w Koszalinie jest krótkotrwały. Z uwagi na występującą dysfunkcyjność (problemy złożone, nadzór kuratora, brak stałego miejsca zamieszkania) rodziny z dziećmi wymagają monitoringu pracowników pomocy społecznej, edukacji, opieki zdrowotnej, policji, sądów i podjęcia działań mających na celu zminimalizowanie negatywnych skutków ich funkcjonowania w środowisku. Nie w każdym przypadku udaje się prowadzić efektywną pracę socjalną z uwagi na niechęć do zmiany swojego funkcjonowania i podjęcia współpracy z pracownikiem Ośrodka lub brak świadomości potrzeby zmiany – nie utożsamianie się z problemem. Często zmiana miejsc pobytu, nieinformowanie pracownika Ośrodka o aktualnym adresie, bierna postawa rodziców w pokonywaniu pojawiających się trudności powoduje, że w środowisku nie może być prowadzona praca z rodziną.

Niektóre samotne matki z dziećmi lub w ciąży, napływające z innych gmin, trafiają do Domu Samotnej Matki „Dar Życia” prowadzonego przez Caritas Diecezji Koszalińsko-Kołobrzeskiej. Kobiety w kryzysie (szczególnie doświadczające przemocy) znajdują schronienie w Centrum Kryzysowym również prowadzonym przez Caritas. Z uwagi na obowiązujące zasady wynikające z regulaminów wewnętrznych placówek, kobiety rezygnują z pobytu, nie informując o tym fakcie przedstawicieli wskazanych instytucji. Najczęściej występującymi problemami w tych rodzinach są: ubóstwo, zerwane więzi z rodziną, brak mieszkania, niewydolność opiekuńczo-wychowawcza, niezaradność w prowadzeniu gospodarstwa domowego, uzależnienie od instytucji pomocowych, częsta zmiana partnerów życiowych. Brak podejmowanych działań przez matki niejednokrotnie powoduje, że część dzieci tychże matek trafia do pieczy zastępczej.

## **Asystent Rodziny**

Rola asystenta rodziny polega na wspomaganiu rodzin przeżywających trudności w wypełnianiu funkcji opiekuńczo- wychowawczej. Asystent ma za zadanie zmienić stosunek osób w rodzinie do własnej sprawczości i zwiększyć ich poczucie wpływu na własne życie, podnieść samoocenę. Indywidualna pomoc służy rozwojowi kompetencji poszczególnych członków rodziny, osiąganiu wyznaczonych przez nich celów, wzbudzaniu w nich wiary we własne możliwości oraz motywowaniu do podejmowania działań, do tej pory uznawanych za niemożliwe. Działania asystenta i rodziny zmierzają do jej usamodzielnienia i pozostawienia dzieci w rodzinie biologicznej, a w przypadku dzieci przebywających w pieczy zastępczej, powrót pod opiekę rodziny biologicznej.

Zadania asystenta polegają przede wszystkim na prowadzeniu pracy z rodzinami, u których występuje wiele złożonych problemów, do których należą najczęściej: niskie umiejętności opiekuńczo-wychowawcze, uzależnienia, bezrobocie, ubóstwo, niepełnosprawność rodziców oraz dzieci, wyuczona bezradność, zaburzenia psychiczne, których występowanie powoduje trudności w wypełnianiu funkcji opiekuńczo-wychowawczych oraz w prowadzeniu gospodarstwa domowego. Wspieranie rodziny w tej formie jest procesem powolnym, długotrwałym, dającym bardzo trudno osiągalne wymierne efekty działania. Okres współpracy trwa nawet 4 lata.

Pracę z rodzinami prowadzi 4 asystentów rodziny, którzy realizują działania polegające m.in. na:

- opracowaniu planu z rodziną,
- udzielania pomocy w rozwiązywaniu problemów wychowawczych,
- pomocy w załatwianiu spraw urzędowych,
- pomocy w pisaniu różnych pism i wniosków,
- poradnictwa dotyczącego podejmowania działań zmierzających do poprawy stanu zdrowia i higieny osobistej,
- pomocy w poprawie sytuacji materialno – bytowej rodziny poprzez pozyskiwanie sprzętów gospodarstwa domowego, mebli, ubrań, zabawek i gier edukacyjnych,
- przeciwdziałaniu uzależnieniu od alkoholu poprzez kierowanie członków rodziny do poradni leczenia uzależnień na diagnozy,
- doskonalenia współpracy z instytucjami oraz innymi podmiotami specjalizującymi się w działaniach na rzecz dziecka i rodziny, tj. Centrum Wolontariatu, Towarzystwo Przyjaciół Dzieci, Towarzystwo Pomocy im. św. Brata Alberta Koło Koszalińskie, Zespół Kuratorskiej Służby Sądowej, Zarząd Budynków Mieszkalnych,
- wspieraniu aktywności społecznej rodzin i propagowaniu pozytywnych wzorców funkcjonowania społecznego,
- współpracy z Zespołem Interdyscyplinarnym i Grupą Roboczą,
- prowadzeniu dokumentacji dotyczącej pracy z rodziną,
- sporządzeniu na wniosek sądu opinii o rodzinach,
- monitorowaniu i wspieraniu procesu zmian, wzmacnianiu i pokazywaniu rezultatów własnych osiągnięć, budowaniu postawy aktywnej klienta.

Zgodnie z przepisami jeden asystent może współpracować jednocześnie z nie więcej niż 15 rodzinami. Z doświadczeń MOPS wynika jednak, że optymalna liczba rodzin dla efektywnej pracy asystenta to 12. Wspieranie rodziny w formie asysty odbywa się na wniosek rodziny lub po zobowiązaniu rodziny przez sąd do takiej współpracy. W latach 2013 – 2015 wzrosło zatrudnienie asystentów rodziny w MOPS z 2 do 4, z uwagi na odnotowane potrzeby rodzin w tym zakresie.

**Tabela 14. Liczba rodzin korzystających ze wsparcia asystenta rodziny w latach 2013-2015**

Rok	Liczba rodzin korzystających z wsparcia asystenta rodziny	Liczba dzieci w rodzinach objętych opieką asystenta rodziny	Liczba zatrudnionych asystentów rodziny	Liczba dzieci umieszczonych w pieczy zastępczej	Liczba dzieci, które powróciły z pieczy zastępczej do rodziny biologicznej
2013	24	53	2	0	3
2014	40	84	3	5	4
2015	54	102	4	3	1

Źródło: Opracowanie własne na podstawie Sprawozdania z działalności Miejskiego Ośrodka Pomocy Społecznej w Koszalinie za 2015 rok, s. 50

Jak wynika z tabeli nr 14 liczba rodzin objętych wsparciem asystentów rodziny rosła w kolejnych latach. Niestety w latach 2013 – 2015, mimo intensywnej pracy asystentów, w pieczy umieszczono 8 dzieci z rodzin objętych tymże wsparciem. Były to sytuacje, gdy rodzina zobowiązana przez sąd do korzystania ze wsparcia asystenta, nie wyrażała woli współpracy i jakiegokolwiek zmiany dla dobra dzieci i rodziny.

**Tabela 15. Wyniki realizowanych zadań przez asystentów rodziny w latach 2013-2015**

Rok	Efekty realizowanych zadań
2013	<ul style="list-style-type: none"> <li>- w 13 rodzinach poprawiono umiejętności w prowadzeniu gospodarstwa domowego;</li> <li>- w 17 rodzinach poprawie uległa dbałość o higienę osobistą i stan zdrowia;</li> <li>- w 6 rodzinach udzielono pomocy w poszukiwaniu pracy;</li> <li>- w 11 rodzinach udzielono pomocy w napisaniu i złożeniu istotnych pism do sądów i innych instytucji;</li> <li>- w 17 rodzinach udzielono pomocy w rozwiązaniu problemów opiekuńczo-wychowawczych z dziećmi;</li> <li>- w 2 rodzinach dzieci powróciły do domu z rodzin zastępczych;</li> <li>- 3 rodziny zmotywowano do podjęcia terapii: (1-psychologicznej, 2- leczenia uzależnienia od alkoholu).</li> </ul>
2014	<ul style="list-style-type: none"> <li>- w 16 rodzinach uzyskano poprawę umiejętności w prowadzeniu gospodarstwa domowego;</li> <li>- w 18 rodzinach poprawie uległa dbałość o higienę osobistą i stan zdrowia</li> <li>- 9 rodziców podjęło pracę;</li> <li>- 15 rodzin złożyło pisma do sądów i innych instytucji;</li> <li>- w 17 rodzinach uzyskano poprawę umiejętności rozwiązania problemów opiekuńczo-wychowawczych z dziećmi;</li> <li>- 7 rodzin zmotywowano do podjęcia terapii: psychologicznej-6 rodzin) i leczenia uzależnienia od alkoholu (1 rodzina);</li> <li>- 1 osobę zmotywowano do podjęcia nauki, celem uzupełnienia wykształcenia;</li> <li>- 4 osoby ukończyły zajęcia edukacyjne w ramach „Szkoły dla Rodziców”;</li> <li>- 4 rodziny otrzymały z zasobów ZBM lokal socjalny;</li> <li>- 4 dzieci powróciło pod opiekę rodziców.</li> </ul>
2015	<ul style="list-style-type: none"> <li>- w 15 rodzinach uzyskano poprawę umiejętności w prowadzeniu gospodarstwa domowego;</li> <li>- w 13 rodzinach poprawie uległa dbałość o higienę osobistą i stan zdrowia;</li> <li>- 16 rodziców podjęło pracę;</li> </ul>

- |  |  |
|--|--|
|  | <ul style="list-style-type: none"> <li>- 24 rodziny złożyły pisma do sądów i innych instytucji;</li> <li>- w 15 rodzinach uzyskano poprawę umiejętności rozwiązywania problemów opiekuńczo-wychowawczych z dziećmi;</li> <li>- 12 rodzin zmotywowano do podjęcia terapii: psychologicznej (8 rodzin) i leczenia uzależnienia od alkoholu (4 rodziny);</li> <li>- 6 osób zmotywowano do podjęcia nauki celem uzupełnienia wykształcenia;</li> <li>- 10 osób ukończyło zajęcia edukacyjne w ramach „Szkoły dla rodziców”;</li> <li>- 3 rodziny otrzymały z zasobów ZBM lokal socjalny;</li> <li>- w 1 rodzinie dzieci powróciły do rodziców biologicznych;</li> <li>- w 4 rodzinach przywrócono pełne prawa rodzicielskie;</li> <li>- 3 osoby podjęły odpracowywanie zaległości w ZBM;</li> <li>- 3 osoby zmotywowano do zarejestrowania w PUP;</li> <li>- 2 osoby zmotywowano do podjęcia prac społecznie-użytecznych.</li> </ul> |
|--|--|

Źródło: opracowanie własne na podstawie: Sprawozdań z działalności Miejskiego Ośrodka Pomocy Społecznej w Koszalinie za 2013 rok, s. 49, za 2014 rok, s. 47, 48, za 2015 rok, s. 50, 51

Problemy, z jakimi spotyka się asystent przy współpracy z rodziną, to:

- pasywność ojca dzieci lub partnera matki dzieci,
- oczekiwanie zmian od asystenta bez angażowania się rodziny,
- mylenie jego funkcji z pomocą domową.

Problemy występujące w rodzinach często są złożone i wymagają interdyscyplinarnych rozwiązań. Brak podejmowania działań wobec rodzin dysfunkcyjnych, patologicznych, z takimi problemami jak uzależnienia, niezaradność i brak umiejętności opiekuńczo-wychowawczych, mogą doprowadzić do degradacji rodziny i jej wykluczenia. Konsekwencją może być wyuczenie u dzieci zachowań niepożądanych, aspołecznych, kryminogennych lub umieszczenie dziecka w pieczy zastępczej.

Praca z rodziną jest długotrwałym procesem, wymagającym znacznego nakładu pracy asystenta rodziny jak i samych podopiecznych. W wielu przypadkach udaje się poprawić funkcjonowanie rodziny, ale bywa, że rodzina nie wykazuje chęci do współpracy z asystentem rodziny i uniemożliwia podejmowanie i realizację działań wspierających i wpływających na zmianę jej trudnej sytuacji. Dzieje się tak najczęściej w rodzinach z problemami złożonymi, gdzie występuje więcej niż jedna dysfunkcja. Praca z tymi rodzinami wymaga od kadry MOPS profesjonalizmu i zaangażowania w podejmowanych działaniach.

### **Rodziny wspierające**

Poza placówkami wsparcia dziennego i pracą asystenta rodziny, ustawa o wspieraniu rodziny i systemie pieczy zastępczej, przewiduje wspieranie rodzin przez tzw. rodziny wspierające. Role te mogą pełnić osoby z bezpośredniego otoczenia dziecka. Zadaniem rodziny wspierającej nie powinno być wyręczenie, a aktywna pomoc w przezwyciężaniu trudnych sytuacji związanych z opieką i wychowaniem, prowadzeniem gospodarstwa domowego, organizacją czasu rodziny, pomocy w nauce oraz racjonalnego prowadzenia budżetu domowego. Na terenie miasta Koszalina nie funkcjonuje dotychczas żadna rodzina wspierająca. Zjawisko dziedziczenia niezaradności, w tym zachowań patologicznych, może mieć wpływ na to, że w najbliższym otoczeniu rodziny wymagającej wsparcia trudno wskazać osoby, którym można byłoby powierzyć funkcję rodziny wspierającej. W sytuacji braku takich rodzin, zadania ich przejmują asystenci, pracownicy socjalni oraz pracownicy placówek wsparcia dziennego.



### **Dodatkowe formy wspierania rodzin**

Miejski Ośrodek Pomocy Społecznej w Koszalinie realizuje Program „Wolontariat dla dzieci i młodzieży z rodzin zagrożonych wykluczeniem społecznym”. Działanie skierowane jest do dzieci i młodzieży z rodzin dysfunkcyjnych. Cel główny programu ukierunkowany został na dostarczanie pozytywnych wzorców zachowań, sposobów wyrażania emocji i uczuć poprzez świadczenie usług wolontarystycznych. Cele szczegółowe Programu to: rozwijanie zainteresowań, nauka poprawnego komunikowania się, pomoc w organizacji czasu wolnego. W ramach programu organizowane są szkolenia dla kandydatów na wolontariuszy pt. „Jak zostać wolontariuszem?”, zaś przy wsparciu psychologa i pedagoga MOPS przeprowadza kojarzenie par: dziecko-wolontariusz. Uczestnicy Programu biorą udział w wielu ciekawych przedsięwzięciach, takich jak: wyjścia do kina i na kręgle, wycieczki edukacyjno – integracyjne, zabawa mikołajkowa.

### **Weekendowe warsztaty wyjazdowe**

W roku 2014 oraz w 2015 Ośrodek zorganizował weekendowe warsztaty wyjazdowe połączone ze specjalistycznymi zajęciami terapeutycznymi, skierowane do podopiecznych MOPS, z problemem uzależnienia alkoholowego oraz współuzależnienia. W 2014 roku w wyjazdach udział wzięło 132 uczestników podzielonych na 3 grupy: samotne osoby dorosłe, rodziny wraz z dziećmi w trzech grupach wiekowych oraz rodziny zastępcze, natomiast w 2015 roku udział wzięło 136 uczestników.

Celem warsztatów było podniesienie kompetencji społecznych i inteligencji emocjonalnej oraz ukazanie alternatywnych metod spędzania czasu wolnego dla osób dorosłych, dzieci i młodzieży z rodzin dotkniętych problemem uzależnienia alkoholowego.

### **Współpraca z organizacjami pozarządowymi i instytucjami w latach 2013 - 2015**

Dzięki współpracy z różnymi organizacjami i instytucjami, MOPS w Koszalinie uprzyjemnia okresy przedświąteczne lub umożliwia rodzinom kulturalne i sportowe spędzanie czasu. Przeprowadzono następujące działania:

- Centrum Kultury 105 - udział podopiecznych MOPS w akcji „Kino z rodziną” (seanse filmowe za 1 zł lub bezpłatne bilety),
- Liceum Ogólnokształcące nr 2 w Koszalinie – uczniowie dwukrotnie zorganizowali spotkanie wigilijne i ufundowali paczki świąteczne dla dzieci podopiecznych Ośrodka,
- Jeronimo Martins Dystrybucja S.A. – darowizna w postaci słodczy i zabawek dla dzieci podopiecznych Ośrodka,
- Zarząd Obiektów Sportowych – bezpłatne zaproszenia na lodowisko,
- Centrum Rozrywki „Na pięterku” - zabawa mikołajkowa dla dzieci zagrożonych wykluczeniem społecznym ,
- Stowarzyszenie „Młodzi Demokraci” – darowizna w postaci artykułów papierniczych zebranych, podczas akcji, które przekazano rodzicom - łącznie obdarowano 96 dzieci.

### **Poradnictwo specjalistyczne**

Jednym z zadań realizowanych przez Miejski Ośrodek Pomocy Społecznej w Koszalinie jest poradnictwo specjalistyczne: pedagogiczne i psychologiczne, a do końca 2015 roku realizowane było również w formie udzielania informacji prawnych z zakresu prawa rodzinnego i opiekuńczego, ochrony praw lokatorów oraz zabezpieczenia społecznego.

Poradnictwo psychologiczno - pedagogiczne udzielane jest w formie konsultacji indywidualnych i grupowych w ramach pomocy psychologicznej, psychoterapeutycznej, diagnostycznej i pedagogicznej z zakresu:

- rozwiązywania aktualnych problemów życiowych,
- pomocy osobom zgłaszającym takie problemy jak: zaburzenia lękowe, depresje, trudne relacje z członkiem rodziny, problemy małżeńskie, samotność i izolacja, rozwód lub odejście partnera, traumy dziecięce,
- pomocy osobą stosującym i doświadczającym przemocy domowej,
- pomocy osobom z zaburzeniami psychicznymi,
- pomocy osobom niepełnosprawnym,
- niwelowania problemów związanych z zaburzeniami zachowania dzieci i młodzieży,
- pomocy osobom współzależnym,
- pomocy pracownikom socjalnym w rozwiązywaniu problemów z klientem,
- diagnozowania i prowadzenia poradnictwa oraz terapii dla osób sprawujących rodzinną pieczę zastępczą, opiniowanie kandydatów na rodziny zastępcze,
- pomocy pedagogicznej dzieciom kierowanym do pieczy zastępczej i ich opiekunom oraz rodzicom biologicznym dzieci umieszczonych w pieczy zastępczej,
- dokonywania okresowej oceny dzieci przebywających w pieczy zastępczej i rodzin zastępczych,
- diagnozowania i udzielania porad rodzinom z problemami opiekuńczo - wychowawczymi,
- rozwiązywania problemów wychowawczych związanych z funkcjonowaniem dziecka w domu rodzinnym i szkole.

Ponadto, na terenie Ośrodka prowadzone są następujące Grupy Wsparcia/Terapeutyczne:

- grupa terapeutyczna dla dzieci,
- grupa terapeutyczna dla młodzieży,
- grupa wsparcia dla ofiar przemocy,
- grupa terapeutyczna dla rodzin,
- grupa wsparcia dla rodzin zastępczych.

Ponadto specjaliści Ośrodka angażowani są do działań wspierających w ramach realizowanych w partnerstwie z organizacjami pozarządowymi programów i projektów finansowanych ze środków zewnętrznych.

**Tabela 16. Porady i informacje udzielone mieszkańcom Koszalina w latach 2013 - 2015**

Wyszczególnienie	2013	2014	2015
Liczba porad pedagogicznych, psychologicznych i informacji prawnych	3453	3320	3345

Źródło: Sprawozdanie z Miejskiego Programu Wspierania Rodziny i Rozwoju Pieczy Zastępczej za 2015r., s. 5

### **Nieodpłatna pomoc prawna na terenie Gminy Miasta Koszalin**

Zasady udzielania nieodpłatnej pomocy prawnej określa ustawa z dnia 5 sierpnia 2015r. o nieodpłatnej pomocy prawnej oraz edukacji prawnej, którą od 1 stycznia 2016 roku realizuje Gmina Miasto Koszalin w trzech punktach na terenie miasta:

1. Miejska Poradnia Psychologiczno – Pedagogiczna przy ul. Morskiej 43,
2. Zarząd Budynków Mieszkalnych przy ul. Łużyckiej 30,
3. Miejski Ośrodek Pomocy Społecznej przy al. Monte Cassino 2.

Nieodpłatna pomoc prawna obejmuje:

- 1) poinformowanie osoby uprawnionej o obowiązującym stanie prawnym, o przysługujących jej uprawnieniach lub o spoczywających na niej obowiązkach lub
- 2) wskazanie osobie uprawnionej sposobu rozwiązania jej problemu prawnego, lub
- 3) udzielenie pomocy w sporządzeniu projektu pisma w sprawach, o których mowa w pkt 1 i 2, z wyłączeniem pism procesowych w toczącym się postępowaniu przygotowawczym lub sądowym i pism w toczącym się postępowaniu sądowno-administracyjnym, lub
- 4) sporządzenie projektu pisma o zwolnienie od kosztów sądowych lub ustanowienie pełnomocnika z urzędu w postępowaniu sądowym lub ustanowienie adwokata, radcy prawnego, doradcy podatkowego lub rzecznika patentowego w postępowaniu sądowno-administracyjnym.

Nieodpłatna pomoc prawna nie obejmuje spraw:

- 1) podatkowych związanych z prowadzeniem działalności gospodarczej;
- 2) z zakresu prawa celnego, dewizowego i handlowego;
- 3) związanych z prowadzeniem działalności gospodarczej, z wyjątkiem przygotowania do rozpoczęcia tej działalności.

Nieodpłatna pomoc prawna przysługuje osobie fizycznej:

- 1) której w okresie 12 miesięcy poprzedzających zwrócenie się o udzielenie nieodpłatnej pomocy prawnej zostało przyznane świadczenie z pomocy społecznej na podstawie ustawy z dnia 12 marca 2004 r. o pomocy społecznej i wobec której w tym okresie nie wydano decyzji o zwrocie nienależnie pobranego świadczenia lub
- 2) która posiada ważną Kartę Dużej Rodziny, o której mowa w ustawie z dnia 5 grudnia 2014 r. o Karcie Dużej Rodziny, lub
- 3) która uzyskała zaświadczenie, o którym mowa w ustawie z dnia 24 stycznia 1991 r. o kombatantach oraz niektórych osobach będących ofiarami represji wojennych i okresu powojennego, lub
- 4) która posiada ważną legitymację weterana albo legitymację weterana poszkodowanego, o których mowa w ustawie z dnia 19 sierpnia 2011 r. o weteranach działań poza granicami państwa, lub
- 5) która nie ukończyła 26 lat, lub
- 6) która ukończyła 65 lat, lub
- 7) która w wyniku wystąpienia klęski żywiołowej, katastrofy naturalnej lub awarii technicznej znalazła się w sytuacji zagrożenia lub poniosła straty.

### **2.2.2 Placówki wsparcia dziennego**

Zgodnie z ustawą z dnia 9 czerwca 2011 roku o wspieraniu rodziny i systemie pieczy zastępczej, jednym z narzędzi pracy z rodziną są placówki wsparcia dziennego, których celem jest wspieranie rodziny w opiece i wychowywaniu dziecka. W myśl ustawy o wychowaniu w trzeźwości i przeciwdziałaniu alkoholizmowi dochody z opłat, wynikających z tychże przepisów, wykorzystywane są na realizację m.in. zadań realizowanych przez placówkę wsparcia dziennego, o której mowa w przepisach o wspieraniu rodziny i systemie pieczy zastępczej i nie mogą być przeznaczane na inne cele.

Na terenie miasta Koszalina funkcjonuje 7 placówek wsparcia dziennego, prowadzonych przez organizacje pozarządowe (6 placówek) i zgromadzenie zakonne (1 placówka):

- Środowiskowe Ognisko Wychowawcze TPD „Grono” ul. Piłsudskiego 11-15,
- Środowiskowe Ognisko Wychowawcze TPD „Północ” ul. Wańkowicza 82,

- Środowiskowe Ognisko Wychowawcze TPD „Horyzont” ul. Bałtycka 2a,
- Środowiskowe Ognisko Wychowawcze TPD „Klub Zacisze” ul. Ruszczyca 14,
- Środowiskowe Ognisko Wychowawcze TPD „Przystań” ul. Dworcowa 2,
- Środowiskowa Świetlica Caritas Diecezji Koszalińsko-Kołobrzeskiej ul. Ks. bpa Cz. Domina 8,
- Środowiskowa Świetlica Zgromadzenia Sióstr Franciszkanek Rodziny Maryi ul. Żeglarska 17.

Placówki te oprócz działań profilaktycznych, edukacyjnych i wychowawczych, zapewniają ciekawe formy spędzania czasu wolnego.

**Tabela 17. Liczba dzieci korzystających z placówek wsparcia dziennego w latach 2013-2015**

Rok	Liczba dzieci w placówkach TPD	Liczba dzieci w placówce Caritas	Liczba dzieci w placówce ZSFRM	Łącznie:
2013r.	220	25	27	272
2014r.	220	25	27	272
2015r.	220	35	27	282

Źródło: opracowanie własne na podstawie danych z Biura Pełnomocnika ds. Uzależnień z dnia 21.04.2016r.

Świetlice położone są w różnych punktach miasta, co umożliwia dostęp do nich mieszkańcom poszczególnych dzielnic Koszalina. Uczestniczenie w zajęciach świetlic nie wymaga pośredniczenia i skierowania przez MOPS. Kwalifikacja dzieci do świetlicy przeprowadzana jest przez prowadzących placówki. W przypadku dzieci podopiecznych MOPS, monitoring dziecka i rodziny odbywa się w ramach pracy socjalnej, przy czynnym udziale prowadzących zajęcia w placówkach.

#### 2.2.2.1 Towarzystwo Przyjaciół Dzieci Oddział Okręgowy w Koszalinie

ul. Piłsudskiego 11-15

75- 501 Koszalin

tel. 94 342 56 27

Towarzystwo Przyjaciół Dzieci działa przede wszystkim na rzecz dziecka i rodziny. Jedną z podstawowych form wsparcia są środowiskowe ogniska wychowawcze, będące pozalekcyjną ofertą spotkań dla dzieci i młodzieży. Podopieczni mieszczą się w przedziale wiekowym od 6 do 18 r.ż. Wykwalifikowana kadra zapewnia możliwość odpoczynku po szkole w sposób ciekawy i konstruktywny, stwarzając warunki do rozwoju zainteresowań oraz pomagając w nauce i odrabianiu lekcji. Dzieci mają również możliwość spożycia posiłku w formie podwieczorku. Dużą popularnością wśród koszalinian cieszą się półkolonie letnie i zimowe, w których uczestniczą dzieci z terenu całego miasta. Placówki funkcjonują w dni szkolne w godzinach 12.00-18.00, a w dni powszednie ferii i wakacji w godzinach 9.00-15.00. W Koszalinie działa 5 ognisk wychowawczych TPD. Ważną rolę społeczną ma Rzecznik Praw Dziecka, powołany przy TPD Oddział Okręgowy w Koszalinie. Jego zadaniem jest ochrona praw najmłodszych koszalinian oraz pomoc w rozwiązywaniu trudnych spraw rodzinnych z udziałem dzieci.<sup>5</sup>

<sup>5</sup> <http://www.tpd24.pl/> z dn. 18.05.2016

### 2.2.2.2 Caritas Diecezji Koszalińsko - Kołobrzeskiej

ul. Ks. bpa Cz. Domina 8

75-950 Koszalin

tel. 94 342 36 90

Świetlica profilaktyczno – wychowawcza Caritas skierowana jest do dzieci z rodzin dotkniętych problemem alkoholowym, ubogich, mających trudności w nauce, zaniedbanych wychowawczo i emocjonalnie. Celem świetlicy jest zapewnienie opieki, pomoc w nauce, rozwijanie zainteresowań i uzdolnień, łagodzenie niedostatków wychowawczych w rodzinie, eliminowanie zaburzeń osobowościowych, przekazywanie informacji o szkodliwości środków uzależniających, nauka umiejętności życia w grupie. W placówce dzieci spożywają podwieczorki. Świetlica czynna jest od poniedziałku do piątku w godzinach od 13.00 do 17.00 przez cały rok szkolny, zaś w okresie wakacji w godzinach od 10.00 do 14.00.

Do celów i zadań podmiotu należą ponadto:

- prowadzenie Centrum Kryzysowego dla Kobiet i Kobiet z Dziećmi - udzielenie schronienia i wsparcia kobietom i kobietom z dziećmi w celu wyjścia z sytuacji kryzysowej związanej z doświadczeniem przemocy w rodzinie.
- prowadzenie Domu Samotnej Matki „Dar życia” zapewniającego całodobowy, okresowy pobyt kobietom w ciąży i matkom z małoletnimi dziećmi do lat 3; Dom Samotnej Matki pracuje metodą kontraktów socjalnych pomiędzy mieszkanką, a jedną z Sióstr Domu.
- prowadzenie działań profilaktycznych, edukacyjnych, wychowawczych, zapewnienie kobietom dostępu do konsultacji i porad psychologów oraz porad prawnych na terenie placówki, motywowanie kobiet do działania.
- współpraca z Miejskim Ośrodkiem Pomocy Społecznej, sądem, policją, pedagogami szkolnymi.

Pomoc udzielana przez Dom Samotnej Matki obejmuje sprawy bytowe i psychiczne mieszkanek, tzn. praca z psychologiem, terapeutą, specjalistami ochrony zdrowia.<sup>6</sup>

### 2.2.2.3 Zgromadzenie Sióstr Franciszkanek Rodziny Maryi

ul. Żeglarska 17

75-226 Koszalin

tel. 94 346 82 71

Świetlica środowiskowa prowadzona jest w siedzibie Domu Zakonnego Zgromadzenia Sióstr Franciszkanek Rodziny Maryi. Przeznaczona jest dla dzieci i młodzieży w wieku szkolnym, od 6 do 18 lat, potrzebujących wszechstronnej pomocy. Do zadań świetlicy należy organizowanie pomocy i opieki nad dziećmi z rodzin ubogich, rozbitych, wielodzietnych, niewydolnych wychowawczo, zagrożonych wykluczeniem społecznym. Placówka oferuje warunki do nauki i pomoc w lekcjach, rozwija zainteresowania i zdolności podopiecznych, prowadzi zajęcia dydaktyczne, rekreacyjne, integracyjne i profilaktyczne. Zapewnia dzieciom ciepły posiłek. Zgodnie ze statutem placówki, w świetlicy może przebywać od 25 do 30 podopiecznych.<sup>7</sup>

---

<sup>6</sup> <http://koszalin.caritas.pl> z dn. 18.05.2016

<sup>7</sup> Statut Świetlicy Środowiskowej prowadzonej przez Zgromadzenie Sióstr Franciszkanek Rodziny Maryi w Koszalinie

### **2.2.3 Miejska Poradnia Psychologiczno-Pedagogiczna w Koszalinie**

ul. Morska 43.

75-215 Koszalin

tel. 94/343-01-99

Główne cele i zadania:

- udzielanie pomocy psychologiczno – pedagogicznej w tym pomocy logopedycznej, pomocy w wyborze kierunku kształcenia i zawodu, dzieciom (w wieku od urodzenia) i młodzieży uczącej się, a także udzielanie pomocy psychologiczno – pedagogicznej, związanej z wychowaniem i kształceniem dzieci i młodzieży, rodzicom i nauczycielom;
- wspomaganie przedszkoli, szkół i placówek w zakresie realizacji zajęć dydaktycznych, wychowawczych i opiekuńczych;
- diagnozowanie poziomu rozwoju, potrzeb i możliwości oraz zaburzeń rozwojowych i zachowań dysfunkcyjnych dzieci i młodzieży, w tym: predyspozycji i uzdolnień, przyczyn niepowodzeń edukacyjnych, specyficznych trudności w uczeniu się;
- wspomaganie dzieci i młodzieży odpowiednio do ich potrzeb rozwojowych i edukacyjnych oraz możliwości psychofizycznych, w tym zwłaszcza dzieci i młodzieży: szczególnie uzdolnionych; niepełnosprawnych, niedostosowanych społecznie lub zagrożonych niedostosowaniem społecznym; ze specyficznymi trudnościami w uczeniu się; z zaburzeniami komunikacji językowej; z chorobami przewlekłymi;
- prowadzenie terapii dzieci i młodzieży, w zależności od rozpoznanych potrzeb, w tym dzieci i młodzieży z zaburzeniami rozwojowymi, z zachowaniami dysfunkcyjnymi, niepełnosprawnych, niedostosowanych społecznie lub zagrożonych niedostosowaniem społecznym, oraz ich rodzin;
- pomoc dzieciom i młodzieży w wyborze kierunku kształcenia i zawodu oraz planowaniu kształcenia i kariery zawodowej oraz wspieranie nauczycieli przedszkoli, szkół i placówek w planowaniu i realizacji zadań z zakresu doradztwa edukacyjno-zawodowego;
- wspomaganie dzieci i młodzieży z trudnościami adaptacyjnymi związanymi z różnicami kulturowymi lub ze zmianą środowiska edukacyjnego, w tym związanymi ze wcześniejszym kształceniem za granicą;
- pomoc rodzicom i nauczycielom w rozpoznawaniu i rozwijaniu indywidualnych możliwości, predyspozycji i uzdolnień dzieci i młodzieży;
- podejmowanie działań z zakresu profilaktyki uzależnień i innych problemów dzieci i młodzieży, w tym udzielanie pomocy psychologiczno-pedagogicznej dzieciom i młodzieży z grup ryzyka oraz ich rodzicom;
- współpraca ze szkołami i placówkami w rozpoznawaniu u uczniów specyficznych trudności w uczeniu się, w tym ryzyka wystąpienia specyficznych trudności w uczeniu się u uczniów klas I-III szkoły podstawowej;
- współpraca z przedszkolami, szkołami i placówkami przy opracowywaniu i realizowaniu indywidualnych programów edukacyjno-terapeutycznych;
- współpraca w udzielaniu i organizowaniu przez przedszkola, szkoły i placówki pomocy psychologiczno-pedagogicznej;
- wspomaganie wychowawczej i edukacyjnej funkcji rodziny;
- wspomaganie wychowawczej i edukacyjnej funkcji przedszkola, szkoły lub placówki, w tym udzielanie nauczycielom pomocy w rozwiązywaniu problemów dydaktyczno-wychowawczych;

- prowadzenie edukacji dotyczącej ochrony zdrowia psychicznego, wśród dzieci i młodzieży, rodziców i nauczycieli;
- udzielanie, we współpracy z placówkami doskonalenia nauczycieli i bibliotekami pedagogicznymi wsparcia merytorycznego nauczycielom, wychowawcom grup wychowawczych i specjalistom udzielającym pomocy psychologiczno-pedagogicznej w przedszkolach, szkołach i placówkach.<sup>8</sup>

#### **2.2.4 Fundacja Zdążyć z Miłością**

ul. Franciszkańska 111  
75-251 Koszalin,  
tel. 605 268 151

Celem Fundacji jest pomoc społeczna, w tym pomoc rodzinom i osobom w trudnej sytuacji życiowej oraz wyrównywanie szans tych rodzin, a w szczególności pomoc samotnym matkom z nieletnimi dziećmi. W 2015 roku uruchomiła mieszkanie przeznaczone dla samotnych, bezdomnych matek z dziećmi, które opuszczają Dom Samotnej Matki w Koszalinie, Centrum Kryzysowe dla Kobiet i Matek z Dziećmi w Koszalinie lub placówki całodobowej opieki. W 2015 roku w mieszkaniu przebywały 4 kobiety i 7 dzieci.<sup>9</sup>

#### **2.2.5 Oddział Rejonowy Polskiego Czerwonego Krzyża w Koszalinie**

ul. Grunwaldzka 20,  
75-241 Koszalin  
tel. 94/ 342-50-33, fax 94/ 342-50-33

Główne cele i zadania:

- prowadzenie działalności charytatywnej,
- udzielanie pomocy osobom bezrobotnym, bezdomnym, matkom samotnie wychowującym dzieci, rodzinom wielodzietnym, osobom niepełnosprawnym, rencistom i emerytom,
- udzielanie pomocy w formie żywnościowej, wyposażeniu dzieci w przybory szkolne, dystrybucji odzieży osobom najbardziej potrzebującym oraz dystrybucji sprzętu rehabilitacyjnego osobom niepełnosprawnym,
- realizacja Programu Operacyjnego Pomoc Żywnościowa 2014-2020 Europejskiego Funduszu Pomocy Najbardziej Potrzebującym,
- ratownictwo medyczne,
- pozyskiwanie i wydawanie podopiecznym odzieży używanej,<sup>10</sup>
- opłacanie czynszu oraz media osobom znajdującym się w bardzo trudnej sytuacji finansowej.<sup>11</sup>

<sup>8</sup> Statut Miejskiej Poradni Psychologiczno-Pedagogicznej w Koszalinie, strony 1-2

<sup>9</sup> Sprawozdanie z realizacji Miejskiego Programu Wspierania Rodziny i Rozwoju Pieczy Zastępczej na lata 2013-2015 za 2015 rok, strona 11

<sup>10</sup> <http://www.pck.pl> (z dn. 18.05.2016)

<sup>11</sup> Informacja Zarządu Oddziału Rejonowego PCK w Koszalinie z dnia 23.03.2016

### **2.2.6 Polski Komitet Pomocy Społecznej - Zarząd Miejski w Koszalinie**

ul. Jana Matejki 3,  
75-540 Koszalin  
tel. 94/ 342-61-03, fax 94/ 342-61-03

Główne cele i zadania:

- prowadzenie działań na rzecz potrzebujących, w tym rodzin i dzieci z ukierunkowaniem na zaspokajanie potrzeb życiowych poprzez zapewnienie pomocy żywnościowej i materialnej,
- realizacja Programu Operacyjnego Pomoc Żywnościowa 2014-2020 Europejskiego Funduszu Pomocy Najbardziej Potrzebującym.<sup>12</sup>

### **2.2.7 Stowarzyszenie Vocatio Dei Katolicka Poradnia Rodzinna**

ul. Seminarjna 2, 75-817 Koszalin  
ul. Gen. Andersa 24, 75-950 Koszalin  
tel. 94/ 345-50-39, fax 94/ 345-50-39

Główne cele i zadania:

- świadczenie pomocy prawnej i psychologicznej osobom w kryzysie małżeńskim,
- prowadzenie mediacji małżeńskich,
- bezpłatna pomoc w sprawach takich jak: rozwiązywanie kłopotów małżeńskich spowodowanych brakiem komunikacji, wychowanie dzieci i trudności w tym względzie, a także porady prawne - spółdzielcze, pisanie listów do urzędów itp.<sup>13</sup>

### **2.2.8 Wydział Edukacji Urzędu Miejskiego w Koszalinie**

ul. Mickiewicza 26,  
75-007 Koszalin  
tel. 94/ 348-87-21, fax 94/ 348-87-29

Główne cele i zadania:

- prowadzenie spraw związanych z administrowaniem publicznymi i niepublicznymi szkołami podstawowymi, gimnazjalnymi, ponadgimnazjalnymi i specjalnymi oraz innymi przyjętymi z Kuratorium Oświaty placówkami oświatowo-wychowawczymi,
- sprawowanie opieki pedagoga szkolnego,
- prowadzenie działań profilaktycznych zgodnie z programami miejskimi i szkolnymi, a w ramach zapewnienia uczniom bezpieczeństwa (inwestycja w monitoring na terenie szkół),
- motywacja i pomoc uczniom w oparciu o system stypendialny.<sup>14</sup>

---

<sup>12</sup> <http://www.pkps.org.pl> (z dn. 18.05.2016r.)

<sup>13</sup> <http://www.vocatiodei.pl> (z dn.18.05.2016r.)

<sup>14</sup> [edukacja.koszalin.pl](http://edukacja.koszalin.pl) (z dn.18.05.2016r.)



### **2.2.9 Wydział Komunikacji Społecznej i Promocji Urzędu Miejskiego w Koszalinie**

ul. Rynek Staromiejski 6-7

75- 007 Koszalin

tel. 94/ 348-86-06

Uchwałą Nr XXXVI/558/2013 z dnia 24.10.2013 roku Rada Miejska w Koszalinie przyjęła program „Koszalińskiej Karty Dużej Rodziny”. Do Programu „Koszalińska Karta Dużej Rodziny”, funkcjonującego od 1.01.2014 roku, przystąpiło 631 rodzin z Miasta Koszalina. Karta przeznaczona jest dla rodziców (opiekunów prawnych) lub rodzica (opiekuna prawnego) mającego na utrzymaniu co najmniej troje dzieci w wieku do 18 roku życia lub do 25 roku życia w przypadku kontynuowania nauki lub powyżej 25 roku życia legitymującego się orzeczeniem o znacznym stopniu niepełnosprawności, jeżeli w związku z niepełnosprawnością przysługuje świadczenie pielęgnacyjne lub specjalny zasiłek opiekuńczy i uprawnia do korzystania z ulg oraz zniżek u partnerów Programu.<sup>15</sup>

### **2.2.10 Zarząd Budynków Mieszkalnych**

ul. Połczyńska 24,

75-815 Koszalin

tel. 94/ 340-91-06

Przedmiotem działalności ZBM jest m.in. gospodarowanie i administrowanie nieruchomościami stanowiącymi własność Gminy Miasta Koszalin. ZBM prowadzi także Biuro zamiany mieszkań w ramach którego oferuje zamianę lokali mieszkalnych pomiędzy lokatorami posiadającymi zaległości czynszowe, a najemcami deklarującymi gotowość spłaty zadłużenia w ramach przeprowadzenia wzajemnej dobrowolnej zamiany.

Zarząd Budynków Mieszkalnych w Koszalinie w ramach prowadzonej działalności zaspokaja potrzeby mieszkaniowe rodzin oraz osób z grup ekonomicznie i socjalnie najuboższych. Kryterium dochodowe oraz warunki mieszkaniowe kwalifikujące do przydziału lokali komunalnych określone zostały w uchwale nr XXIX/510/01 Rady Miejskiej w Koszalinie z 1.12.2001 roku w sprawie zasad wynajmowania lokali wchodzących w skład mieszkaniowego zasobu Miasta Koszalina.<sup>16</sup>

**Tabela 18. Zasoby mieszkań komunalnych w latach 2013-2015**

	2013	2014	2015
Liczba mieszkań komunalnych	5550	5532	5503
W tym mieszkania socjalne	668	695	708
Liczba wniosków na mieszkania komunalne	1119	1131	1203
Liczba oczekujących na mieszkania socjalne	506	417	487
Liczba przyznanych mieszkań komunalnych	40	173	127
Liczba przyznanych mieszkań socjalnych	20	149	151

Źródło: opracowanie własne na podstawie Strategii Rozwiązywania Problemów Społecznych Miasta Koszalin na lata 2016-2020, s. 41 oraz danych ZBM za 2015 r.

<sup>15</sup> Informacja z Urzędu Miejskiego w Koszalinie, Wydział Komunikacji Społecznej i Promocji z dnia 24.03.2016r.

<sup>16</sup> Informacja z Zarządu Budynków Mieszkalnych w Koszalinie z dnia 5.04.2016r.

Jak wynika z tabeli nr 18 potrzeby mieszkaniowe Koszalinian są wyższe niż możliwości zaspokojenia ich przez gminę. Widoczny jest wzrost liczby wniosków o przyznanie mieszkań z zasobów miejskich, ale też wzrost liczby przyznanych mieszkań socjalnych w porównaniu do roku 2013 aż o 131.

### **2.2.11 Sąd Rejonowy w Koszalinie**

II Zespół Kuratorskiej Służby Sądowej do wykonywania orzeczeń w sprawach rodzinnych  
ul. Gen. Andersa 34  
75-950 Koszalin  
tel. 94/ 342-86-46

Do zadań kuratorów rodzinnych należy pełnienie nadzorów nad osobami, wobec których sąd wydał orzeczenie w sprawach rodzinnych lub nieletnich. Nadzory są pełnione przez kuratorów zawodowych oraz współpracujących z nimi kuratorów społecznych. Kurator sądowy może zasięgać opinii o podopiecznym w środowisku, na policji, miejscu pracy, szkole, ośrodku pomocy społecznej, instytucjach odpowiedzialnych za terapię. Kurator przeprowadza wywiady środowiskowe. Do zadań kuratora zawodowego należy ponadto: kierowanie wniosków do sądu w uzasadnionych przypadkach w sprawach o zmianę lub uchylenie orzeczonego środka, kierowanie pracą kuratorów społecznych, współpraca z właściwymi organami samorządu terytorialnego, organizacjami społecznymi, które zajmują się opieką, wychowaniem, resocjalizacją, leczeniem i świadczeniem pomocy społecznej, nadzór nad realizacją postanowień sądu. Objęcie kuratelą sądową to dla podopiecznego możliwość uzyskania pomocy, wsparcia, podpowiedzi, motywacji i wskazywania możliwości rozwiązań w trudnych sytuacjach życiowych. Kontakt z kuratorem sądowym daje czas na przemyślenia, okazję do zmiany albo zrozumienia, że korzystniej jest żyć zgodnie z prawem. Kurator sądowy, wykonując swe obowiązki wobec osoby, której dotyczy postępowanie ma prawo do odwiedzania jej w jej miejscu zamieszkania lub pobytu w godzinach od 7.00 do 22.00<sup>17</sup>.

**Tabela 19. Nadzory kuratorskie w Sądzie Rejonowym w Koszalinie w latach 2013-2015**

<b>Wyszczególnienie</b>	<b>2013</b>	<b>2014</b>	<b>2015</b>
Liczba nadzorów w sprawach opiekuńczych	356	351	328
Liczba nadzorów w sprawach nieletnich	261	248	218
Liczba nadzorów w sprawach osób dorosłych uzależnionych od alkoholu	234	216	205

Źródło: Sąd Rejonowy w Koszalinie, informacja z dnia 4.05.2016r.

### **2.2.12 Komenda Miejska Policji w Koszalinie**

ul. Słowackiego 11,  
75-009 Koszalin  
tel. 94/ 342-99-00, fax 94/ 342-95-13

Działania Komendy Miejskiej Policji w Koszalinie ukierunkowane są na utrzymanie poczucia bezpieczeństwa wśród mieszkańców miasta. KMP aktywnie realizuje zadania wynikające z ustawy o przeciwdziałaniu przemocy w rodzinie. W 2013 roku funkcjonariusze

<sup>17</sup> Opracowanie własne na podstawie ustawy z dnia 27 lipca 2001r. o kuratorach sądowych

sporządzili 63 Niebieskie Karty. W 2014 roku sporządzono 133 Niebieskie Karty, zaś w 2015 roku - 76.

W ramach zapobiegania przestępczości, przeciwdziałania patologiom społecznym oraz demoralizacji dzieci i młodzieży koszalińska Policja zrealizowała wiele działań i programów.

Komenda Miejska Policji w Koszalinie prowadzi stałą współpracę z Miejską Komisją Rozwiązywania Problemów Alkoholowych oraz Pełnomocnikiem Prezydenta ds. Uzależnień. Do Ośrodka Terapii i Opieki nad Osobami Nietrzeźwymi w 2015 roku policjanci przewieźli łącznie 1337 osób. Dla porównania w 2013 roku w ww. ośrodku przebywało łącznie 1795 osób (w tym 14 osób nieletnich), zaś w 2014 roku - 1774. Spadek liczby ujawnionych nieletnich związany był m.in. ze zwiększoną świadomością sprzedawców alkoholu i prowadzonymi w tym zakresie działaniami kontrolnymi, szkoleniami i kampaniami profilaktyczno-edukacyjnymi.<sup>18</sup>

### **2.2.13 Zespół Interdyscyplinarny**

ul. Morska 43,  
75-215 Koszalin  
tel. 94/342-52-97  
fax 94/342-52-14

W ramach swojej działalności, Zespół Interdyscyplinarny realizuje działania określone w ustawie z dnia 29 lipca 2005 roku o przeciwdziałaniu przemocy w rodzinie. Do zadań Zespołu należy w szczególności diagnozowanie problemu przemocy w rodzinie i podejmowanie działań w środowisku zagrożonym przemocą, mających na celu przeciwdziałanie temu zjawisku, rozpowszechnianie informacji o instytucjach, osobach i możliwościach udzielenia pomocy w środowisku lokalnym.

Zgodnie z Uchwałą Nr XVIII/227/2012 Rady Miejskiej w Koszalinie z dnia 23 lutego 2012 roku w sprawie trybu i sposobu powoływania i odwoływania członków Zespołu Interdyscyplinarnego oraz szczegółowych warunkach jego funkcjonowania oraz Zarządzeniem Nr 234/1022/12 Prezydenta Miasta Koszalina z dnia 4 lipca 2012 r. w sprawie powołania Zespołu Interdyscyplinarnego, powołany został skład Zespołu, który zmieniany był: Zarządzeniem Prezydenta Miasta Koszalina: Nr 382/1655/13 z dnia 17 maja 2013 r., Nr 496/2149/14 z dnia 23 stycznia 2014 r., Nr 515/2224/14 z dnia 05 marca 2014 r., Nr 139/512/15 z dnia 20 sierpnia 2015 r., Nr 186/685/15 z dnia 20 listopada 2015 r. oraz Nr 259/870/16 z dnia 18 kwietnia 2016 r. Na dzień dzisiejszy Zespół Interdyscyplinarny liczy 15 osób, które są pracownikami następujących podmiotów: Komendy Miejskiej Policji, Miejskiego Ośrodka Pomocy Społecznej, Prokuratury Rejonowej w Koszalinie, Sądu Rejonowego w Koszalinie, Miejskiej Komisji Rozwiązywania Problemów Alkoholowych, Samodzielnego Publicznego Zakładu Opieki Zdrowotnej MSW, Centrum Psychoterapii i Leczenia Uzależnień „ANON”, Centrum Kryzysowego dla Kobiet i Kobiet z Dziećmi „Nadzieja”, Szkoły Podstawowej Nr 9, Gimnazjum Nr 7, Straży Miejskiej.

Podczas posiedzeń Zespołu Interdyscyplinarnego, które odbywają się nie rzadziej niż co 3 miesiące, przedstawia się skalę zjawiska przemocy na terenie miasta Koszalina, akty prawne na podstawie których podejmowane są działania na rzecz przeciwdziałania przemocy, a także omawiane są zadania jakie spoczywają na członkach Zespołu

---

<sup>18</sup> Sprawozdania z działalności Komendanta Miejskiego Policji w Koszalinie za lata 2013-2015

Interdyscyplinarnego, grup roboczych oraz działania podejmowane w ramach procedury "Niebieskie Karty". Ponadto spotkania poświęcane są na wypracowanie bardziej efektywnych działań wobec osób doświadczających przemocy oraz stosujących przemoc, a także ich najbliższemu otoczeniu.

**Tabela 20. Liczba „Niebieskich kart” zarejestrowanych w latach 2013-2015**

Instytucje wszczynające procedurę „Niebieskie Karty”	2013	2014	2015
Miejski Ośrodek Pomocy Społecznej	29	23	18
Policja	63	76	54
Oświata	10	8	3
MKRPA	3	0	1
Służba Ochrony Zdrowia	1	6	2
Razem liczba zarejestrowanych Niebieskich Kart	106	113	78

Źródło: opracowanie własne na podstawie Sprawozdań z Gminnego Programu Przeciwdziałania Przemocy w Rodzinie oraz Ochrony Ofiar Przemocy w Rodzinie na lata 2011 – 2015, za 2013r. , s. 5, za 2014r., s. 4, za 2015r., s. 3

#### **2.2.14 Pełnomocnik ds. Uzależnień**

ul. Rynek Staromiejski 6-7  
75-007 Koszalin  
tel. 94/ 348-88-43

Do podstawowego zakresu czynności Pełnomocnika należy koordynowanie zadań wynikających z Miejskiego Programu Profilaktyki i Rozwiązywania Problemów Alkoholowych, a w szczególności m.in.:

1. Wdrażanie i propagowanie na terenie Miasta ogólnopolskich i regionalnych programów przeciwdziałania i rozwiązywania problemów alkoholowych oraz prowadzenie kampanii profilaktyczno-edukacyjnych,
2. Przeprowadzanie analizy problemów alkoholowych i stanu zasobów w dziedzinie ich rozwiązywania,
3. Przygotowywanie wspólnie z Miejską Komisją Rozwiązywania Problemów Alkoholowych i przedkładanie Prezydentowi Miasta:
  - a) Projektu Miejskiego Programu Profilaktyki i Rozwiązywania Problemów Alkoholowych na dany rok,
  - b) Projektu preliminarza wydatkowania środków na realizację Programu,
  - c) Projektu sprawozdania z realizacji Programu.
4. Planowanie, koordynowanie i inicjowanie działań na rzecz przeciwdziałania narkomanii w Mieście.<sup>19</sup>

<sup>19</sup> Opracowanie własne MOPS na podstawie Załącznika Nr 2 do Regulaminu Organizacyjnego Urzędu Miejskiego w Koszalinie

### **2.2.15 Pełnomocnik ds. Osób Niepełnosprawnych**

ul. Rynek Staromiejski 6-7,  
75-007 Koszalin  
tel. 94/ 348-87-17, fax 94/ 348-86-25

Do zadań Pełnomocnika należy koordynowanie i nadzór nad działaniami związanymi z realizacją polityki społecznej wobec osób niepełnosprawnych z terenu Miasta Koszalina, w zakresie wynikającym z obowiązujących przepisów prawa, a dotyczących w szczególności m.in.:

1. Opracowywania projektów programów dotyczących rehabilitacji zawodowej i społecznej osób niepełnosprawnych przy współpracy wydziałów Urzędu Miejskiego, jednostek organizacyjnych Miasta oraz innych instytucji i organizacji pozarządowych zajmujących się sprawami osób niepełnosprawnych.
2. Planowania, koordynowania i wspierania działań podejmowanych na rzecz środowiska osób niepełnosprawnych poprzez realizację Miejskiego programu wyrównywania szans osób niepełnosprawnych na lata 2013-2017.
3. Inicjowanie, koordynowanie i nadzór nad działaniami w zakresie organizowanych kampanii społecznych, wystaw, konferencji na rzecz środowiska osób niepełnosprawnych.
4. Analizowanie potrzeb osób niepełnosprawnych w zakresie:
  - a) możliwości i łatwości dostępu do obiektów użyteczności publicznej,
  - b) uczestnictwa w życiu społecznym i zawodowym (zgodnie z oczekiwaniami, kwalifikacjami, wykształceniem i możliwościami),
  - c) zapobiegania wykluczeniom społecznym, wynikającym z ograniczeń zdrowotnych, bądź technicznych,
  - d) rehabilitacji i udzielania potrzebnych informacji,
  - e) komunikacji międzyludzkiej,
  - f) promowania wolontariatu,
  - g) promowania osiągnięć w nauce, kulturze i sporcie osób niepełnosprawnych<sup>20</sup>.

### **2.2.16 Miejski Zespół ds. Orzekania o Niepełnosprawności w Koszalinie**

ul. Podgórna 16,  
75-950 Koszalin  
tel. 94/ 341-92-64 fax 94/ 341-92-64

Miejski Zespół do Spraw Orzekania o Niepełnosprawności przyjmuje i rozpatruje wnioski o wydanie orzeczenia o niepełnosprawności dziecka poniżej 16 roku życia, wnioski o wydanie orzeczenia o stopniu niepełnosprawności osób powyżej 16 lat oraz wnioski o wydanie orzeczenia do ulg i uprawnień osób posiadających ważne orzeczenia ZUS w trybie art. 5a Ustawy o rehabilitacji zawodowej i społecznej oraz zatrudnianiu osób niepełnosprawnych. Na podstawie orzeczeń Miejskiego Zespołu można ubiegać się o świadczenia rodzinne, świadczenia z pomocy społecznej, dofinansowanie ze środków Państwowego Funduszu Rehabilitacji Osób Niepełnosprawnych, kartę parkingową oraz ulgi i uprawnienia na podstawie odrębnych przepisów. Można także uzyskać wskazania

---

<sup>20</sup> Opracowanie własne MOPS na podstawie Załącznika Nr 2 do Regulaminu Organizacyjnego Urzędu Miejskiego w Koszalinie

do zatrudnienia, szkolenia i uczestnictwa w terapii zajęciowej. Oprócz orzeczeń, Zespół wydaje legitymacje osoby niepełnosprawnej.

**Tabela 21. Orzeczenia o niepełnosprawności wydane w latach 2013-2015**

Wyszczególnienie	Ilość wydanych orzeczeń 2013 rok	Ilość wydanych orzeczeń 2014 rok	Ilość wydanych orzeczeń 2015 rok
Osoby powyżej 16 r. ż.	1660	1664	1790
Osoby poniżej 16 r. ż.	176	202	198

Źródło: Sprawozdanie z realizacji Miejskiego Programu Wspierania Rodziny i Rozwoju Pieczy Zastępczej na lata 2013 – 2015 za 2015 r., s. 7

**Tabela 22. Orzeczenia o stopniu niepełnosprawności wydane w latach 2013-2015**

Wyszczególnienie	Ilość orzeczeń 2013 rok	Ilość orzeczeń 2014 rok	Ilość orzeczeń 2015 rok
Stopień znaczny	430	428	427
Stopień umiarkowany	621	682	795
Stopień lekki	609	533	521

Źródło: Sprawozdanie z realizacji Miejskiego Programu Wspierania Rodziny i Rozwoju Pieczy Zastępczej na lata 2013 – 2015 za 2015 r., s. 7

Tabela 22 obrazuje tendencję wzrostową liczby wydanych orzeczeń o umiarkowanym stopniu niepełnosprawności. Maleje zaś liczba wydanych orzeczeń o lekkim stopniu niepełnosprawności.

Zauważyć można, że na terenie Koszalina brak jest szerokiego wsparcia dla rodzin, które wychowują dziecko/dzieci niepełnosprawne. Wzmocnieniem dla takiej rodziny, byłoby zapewnienie jej tzw. przerwy regeneracyjnej na czas odpoczynku, załatwiania różnych spraw bez udziału dziecka. Brak wsparcia w tym zakresie przez dłuższy okres – w ocenie MOPS - negatywnie wpływa na funkcjonowanie nie tylko dziecka, ale całej rodziny. Bywa również przyczyną rozpadu związków, kryzysów psychicznych itp.

### **2.2.17 Publiczny Ośrodek Adopcyjny**

al. Monte Cassino 2,  
75-412 Koszalin  
tel. 94/343-25-62  
fax 94/343-25-62

Publiczny Ośrodek Adopcyjny w Koszalinie przygotowuje osoby zgłaszające gotowość do przysposobienia dziecka oraz prowadzi procedury przysposobienia. W realizacji swoich zadań współpracuje ze środowiskiem lokalnym, z innymi podmiotami właściwymi w zakresie wspierania rodziny i systemu pieczy zastępczej.

Publiczny Ośrodek Adopcyjny współpracuje z kandydatami do przysposobienia dziecka w zakresie opieki nad dzieckiem i jego wychowania, w szczególności takich dziedzinach jak: diagnoza pedagogiczna i psychologiczna dzieci i rodzin, problemy wychowawcze w rodzinie oraz problemy związane z rozwojem dziecka. Ponadto Ośrodek wspiera osoby, które przysposobiły dziecko, w wykonywaniu przez nie funkcji opiekuńczo - wychowawczych poprzez: poradnictwo i terapię, w tym terapię rodzinną, pomoc w rozwiązywaniu problemów

opiekuńczych i wychowawczych, pomoc pedagogiczną i psychologiczną oraz pomoc prawną w zakresie prawa rodzinnego.

**Tabela 23. Adopcje w latach 2013 – 2015**

Adopcje	2013		2014		2015	
	Liczba rodzin	Liczba dzieci	Liczba rodzin	Liczba dzieci	Liczba rodzin	Liczba dzieci
Adopcje krajowe	36	44	30	35	27	35
Adopcje zagraniczne	5	6	3	6	4	4
Adopcje wewnątrzrodzinne	12	13	5	5	19	23

Źródło: opracowanie własne na podstawie Sprawozdania z Miejskiego Programu Wspierania Rodziny i Rozwoju Pieczy Zastępczej na lata 2013 – 2015, za 2013 r., s. 18, za 2014 r., s. 20, za 2015 r., s. 24

Z powyższej tabeli wynika, iż liczba adopcji krajowych i zagranicznych pozostaje na podobnym poziomie, natomiast liczba adopcji wewnątrzrodzinnych w danym roku uzależniona jest od indywidualnej sytuacji rodziny.

### 3. Charakterystyka i analiza rodzinnej i instytucjonalnej pieczy zastępczej w Koszalinie

#### 3.1 Wprowadzenie

Jak już wspomniano, rodzina jest naturalnym, koniecznym i niezastąpionym środowiskiem życia, rozwoju i wychowywania dziecka. Pozbawienie małoletniego tej enklawy powoduje w jego rozwoju i funkcjonowaniu nieuniknione zachowania negatywne, zaburzając w ten sposób jego postrzeganie świata, dorosłości, rodziny i samego siebie. Dlatego niezwykle ważne jest, aby piecza zastępcza nie powodowała kolejnych negatywnych skutków dla dziecka, odbywała się jak najbardziej w warunkach zbliżonych do życia rodzinnego, trwała krótko w związku z podejmowaniem intensywnej pracy z rodziną na rzecz jej reintegracji, a jeśli to niemożliwe, to jak najskuteczniej przygotowywała wychowanków do pełnowartościowego, samodzielnego życia w społeczeństwie.

Pomimo podejmowanych działań przez różne podmioty zajmujące się udzielaniem pomocy dziecku i jego rodzinie, wiele dzieci potrzebuje zabezpieczenia w formie umieszczenia w pieczy zastępczej. Najlepszą wówczas sytuacją jest możliwość skierowania małoletniego do rodziny zastępczej, która w sposób odpowiedni i profesjonalny została przygotowana do pełnienia powierzanej jej funkcji. Jednak kandydatów do pełnienia tej odpowiedzialnej roli jest wciąż niewielu.

Od lat w Mieście Koszalin trwają działania mające na celu podniesienie poziomu wiedzy społeczeństwa na temat rodzicielstwa zastępczego, promocji idei rodzinnej pieczy zastępczej oraz wspieranie tych form w pełnionej funkcji. Jednym z głównych założeń tego programu jest pozyskanie kandydatów do prowadzenia niezawodowych i zawodowych rodzin zastępczych. Temu celowi ma służyć między innymi określenie w programie corocznego limitu rodzin zawodowych oraz rodzinnych domów dziecka. Drugi główny założony do realizacji cel dotyczy stworzenia możliwości udzielenia wszechstronnego wsparcia dla rodzinnych form pieczy zastępczej i dzieci w nich umieszczonych oraz usamodzielnianych.

Zgodnie z ustawą z dnia 9 czerwca 2011 roku o wspieraniu rodziny i systemie pieczy zastępczej zadania powiatu w zakresie pieczy zastępczej starosta wykonuje za pośrednictwem powiatowego centrum pomocy rodzinie oraz organizatora rodzinnej pieczy zastępczej. W Gminie Miasto Koszalin w/w zadania wykonuje Miejski Ośrodek Pomocy Społecznej w Koszalinie, który w szczególności:

- organizuje dzieciom pozbawionym opieki, opiekę w rodzinach zastępczych,
- realizuje postanowienia sądu dotyczące umieszczenia małoletnich i nieletnich w pieczy zastępczej,
- tworzy warunki do powstawania i działania rodzin zastępczych, rodzinnych domów dziecka i rodzin pomocowych,
- monitoruje sytuację opiekuńczo-wychowawczą dzieci umieszczonych w rodzinach zastępczych, rodzinnych domach dziecka,
- obejmuje wsparciem rodziny zastępcze oraz rodzinne domy dziecka,
- prowadzi postępowania i wydaje decyzje dotyczące udzielania pomocy związanej z pełnieniem funkcji rodziny zastępczej oraz rodzinnego domu dziecka,
- przyznaje pomoc pieniężną na usamodzielnienie, kontynuowanie nauki oraz zagospodarowanie w formie rzeczowej,
- organizuje wsparcie osobom usamodzielnianym opuszczającym pieczę zastępczą przez wspieranie procesu usamodzielnienia, udzielanie pomocy w integracji ze środowiskiem osobom usamodzielnianym, z pieczy zastępczej, placówek



opiekuńczo-wychowawczych (w tym regionalnych placówek opiekuńczo-terapeutycznych), w tym pobytu w mieszkaniach chronionych tj. kierowanie, ustalanie odpłatności,

- przygotowuje projekty porozumień między powiatami, w sprawach umieszczania dzieci pochodzących z innych powiatów w rodzinach zastępczych na terenie Miasta Koszalina oraz dzieci pochodzących z terenu Miasta Koszalina umieszczonych na terenie innych powiatów oraz prowadzi merytoryczną obsługę tych porozumień wraz z ponoszonymi wydatkami na ich utrzymanie,
- przygotowuje skierowania dotyczące umieszczania dzieci w placówkach opiekuńczo-wychowawczych na terenie Miasta Koszalina,
- wszczyna postępowania u rodziców biologicznych dotyczące odpłatności za pobyt dziecka lub osoby pełnoletniej w pieczy zastępczej i ustala odpłatność rodziców biologicznych dziecka z tytułu umieszczenia go w pieczy zastępczej oraz odstępuje od ustalenia opłaty, umarza w całości lub w części, łącznie z odsetkami, odracza termin płatności, rozkłada na raty w/w opłatę,
- prowadzi merytoryczną obsługę zawodowych rodzin zastępczych, rodzinnych domów dziecka, rodzin pomocowych,
- przeprowadza analizę zaświadczeń lekarskich dotyczących zdolności do pracy zawodowych rodzin zastępczych i rodzinnych domów dziecka,
- przygotowuje i kompletuje dokumenty do zawierania umów z rodzinami zawodowymi i rodzinnymi domami dziecka,
- prowadzi rejestr danych o osobach zakwalifikowanych do pełnienia funkcji rodziny zastępczej zawodowej, rodziny zastępczej niezawodowej lub do prowadzenia rodzinnego domu dziecka i pełniących funkcję rodziny zastępczej zawodowej lub rodziny zastępczej niezawodowej oraz prowadzących rodzinny dom dziecka,
- opracowuje i wdraża programy pomocy dziecku i rodzinie.

Jako Organizator Rodzinnej Pieczy Zastępczej Ośrodek:

- przygotowuje i przekazuje do Sądu Rejonowego opinię na temat kandydatów na rodziny zastępcze, prowadzących rodzinne domy dziecka, dyrektorów placówek opiekuńczo – wychowawczych,
- przygotowuje i przekazuje do Sądu Rejonowego ocenę funkcjonowania oraz zasadności pobytu dziecka w pieczy zastępczej oraz sprawozdanie z funkcjonowania rodziny zastępczej,
- informuje właściwy sąd o całokształcie sytuacji rodziny dziecka umieszczonego w pieczy zastępczej,
- dokonuje okresowej oceny rodzin zastępczych i prowadzących rodzinny dom dziecka,
- bierze udział w spotkaniach ds. okresowej oceny sytuacji dziecka w placówkach,
- prowadzi nabór kandydatów do pełnienia funkcji rodziny zastępczej zawodowej, rodziny zastępczej niezawodowej lub prowadzenia rodzinnego domu dziecka,
- kwalifikuje osoby kandydujące do pełnienia funkcji rodziny zastępczej lub prowadzenia rodzinnego domu dziecka,
- organizuje szkolenia dla kandydatów do pełnienia funkcji rodziny zastępczej lub prowadzenia rodzinnego domu dziecka,

- wydaje zaświadczenia kwalifikacyjne zawierające potwierdzenie ukończenia szkolenia, opinię o spełnianiu warunków i ocenę predyspozycji do sprawowania pieczy zastępczej,
- organizuje szkolenia dla kandydatów do pełnienia funkcji dyrektora placówki opiekuńczo - wychowawczej typu rodzinnego, wydaje świadectwa ukończenia tych szkoleń oraz opinie dotyczące predyspozycji do pełnienia funkcji dyrektora i wychowawcy w placówce opiekuńczo-wychowawczej typu rodzinnego,
- kieruje na praktyki rodziny zastępcze, które ukończyły szkolenie,
- organizuje rodzinom zastępczym oraz prowadzącym rodzinne domy dziecka szkolenia mające na celu podnoszenie ich kwalifikacji, biorąc pod uwagę ich potrzeby,
- zapewnia pomoc i wsparcie osobom sprawującym rodzinną pieczę zastępczą, w szczególności w ramach rodzin pomocowych oraz dostępu do specjalistycznej pomocy dla dzieci, w tym psychologicznej, reedukacyjnej i rehabilitacyjnej,
- organizuje imprezy okolicznościowe dla dzieci z rodzin zastępczych i rodzinnych domów dziecka,
- współpracuje z Publicznym Ośrodkiem Adopcyjnym w Koszalinie,
- zgłasza do ośrodków adopcyjnych informację o dzieciach z uregulowaną sytuacją prawną, w celu poszukiwania dla nich rodzin przysposabiających,
- organizuje opiekę nad dzieckiem, w przypadku, gdy rodzina zastępcza albo prowadzący rodzinny dom dziecka okresowo nie może sprawować opieki, w szczególności z powodów zdrowotnych lub losowych albo zaplanowanego wycieczki.

Ponadto, zgodnie z obowiązującymi przepisami prawa i nadanym przez Prezydenta Miasta Koszalina uprawnieniem, Ośrodek przeprowadza kontrole w rodzinnych formach pieczy zastępczej.

### **3.2 Rodzinna piecza zastępcza**

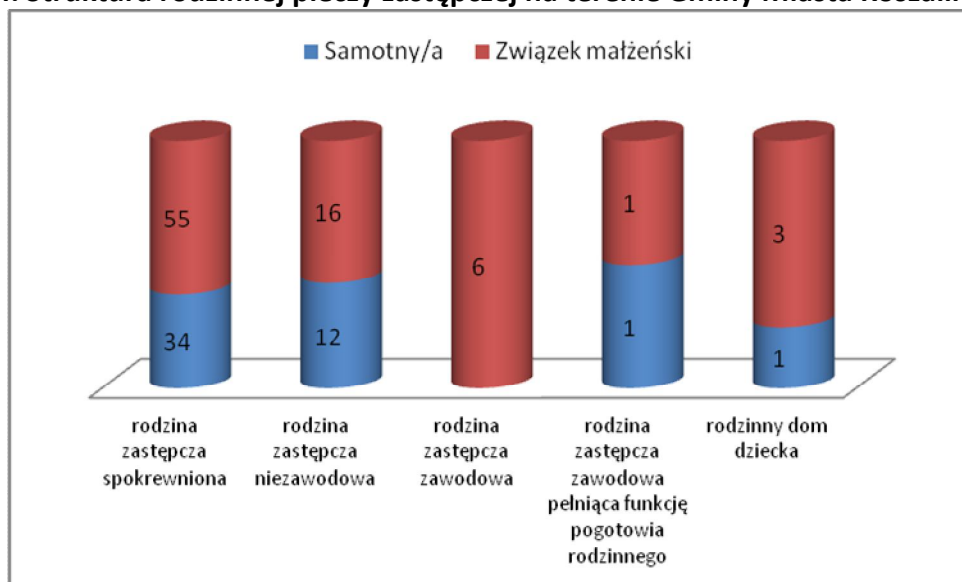
Rodzinna piecza zastępcza realizowana jest w formie rodzin zastępczych: spokrewnionych, niezawodowych oraz zawodowych, a także w formie rodzinnych domów dziecka. Opiekunowie zastępczy zapewniają dziecku całodobową opiekę i wychowanie, w szczególności:

- traktują dziecko w sposób sprzyjający poczuciu godności i wartości osobowej,
- zapewniają dostęp do przysługujących świadczeń zdrowotnych,
- zapewniają kształcenie, wyrównywanie braków rozwojowych i szkolnych,
- zapewniają rozwój uzdolnień i zainteresowań,
- zaspokajają jego potrzeby emocjonalne, bytowe, rozwojowe, społeczne oraz religijne,
- zapewniają ochronę przed arbitralną lub bezprawną ingerencją w życie prywatne dziecka,
- umożliwiają kontakt z rodzicami i innymi osobami bliskimi, chyba że sąd postanowi inaczej.

Wśród rodzin funkcjonujących na terenie Miasta Koszalina największą grupę stanowią rodziny zastępcze spokrewnione utworzone przez małżonków lub osobę nie pozostającą w związku małżeńskim będących wstępnymi (dziadkami, pradiadkami) lub rodzeństwem dziecka. Kolejną najliczniejszą grupą rodzin znajdujących się w systemie pieczy zastępczej MOPS w Koszalinie są rodziny zastępcze niezawodowe tworzone przez małżonków lub osobę nie pozostającą w związku małżeńskim, niebędących wstępnymi lub rodzeństwem dziecka.

Najmniej liczną grupę stanowią rodziny zastępcze zawodowe, rodzinne domy dziecka, rodziny zastępcze zawodowe pełniące funkcję pogotowia rodzinnego oraz rodziny zastępcze zawodowe specjalistyczne, w których umieszcza się dzieci niedostosowane społecznie albo dzieci z różnymi dysfunkcjami, problemami zdrowotnymi wymagającymi szczególnej opieki i pielęgnacji.

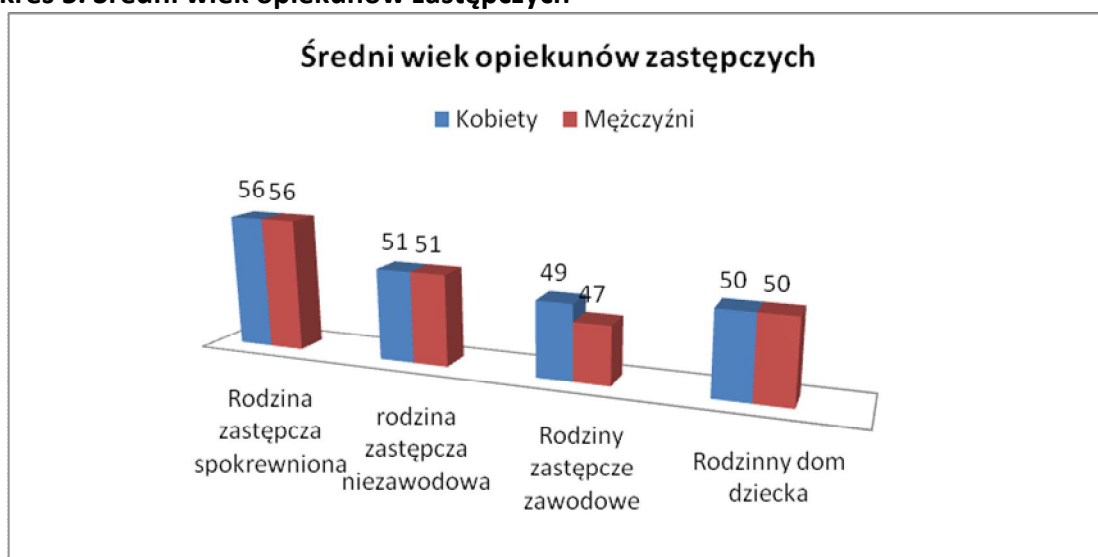
**Wykres 4. Struktura rodzinnej pieczy zastępczej na terenie Gminy Miasta Koszalin**



Źródło: Raport z realizacji badania ewaluacyjnego „Ocena systemu funkcjonowania rodzinnej pieczy zastępczej w Miejskim Ośrodku Pomocy Społecznej w Koszalinie” s. 5

Zdecydowaną większość stanowią rodziny zastępcze tworzone przez małżeństwa, czyli rodziny o pełnej strukturze. Najliczniejszą grupę stanowią rodzice zastępczy pomiędzy 50, a 65 rokiem życia, posiadający już pewną stabilizację życiową. Dane te prezentuje poniższy wykres.

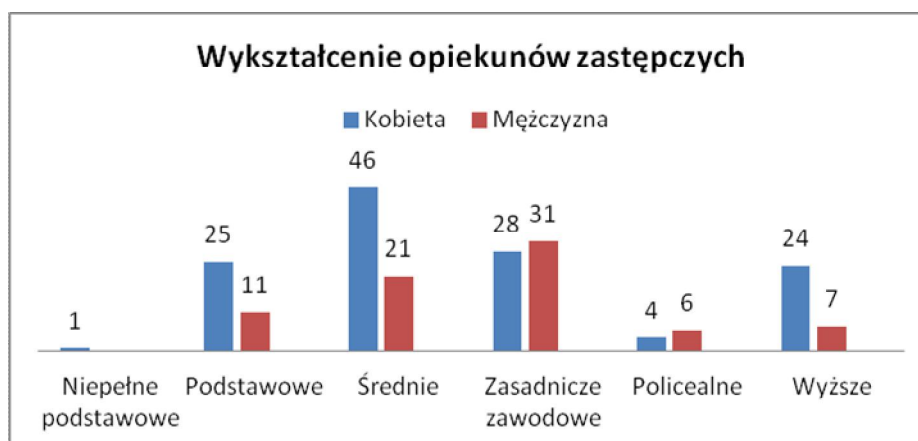
**Wykres 5. Średni wiek opiekunów zastępczych**



Źródło: Raport z realizacji badania ewaluacyjnego „Ocena systemu funkcjonowania rodzinnej pieczy zastępczej w Miejskim Ośrodku Pomocy Społecznej w Koszalinie” s. 6

Wykształcenie opiekunów zastępczych oraz ich status na rynku pracy, są jednym z ważniejszych wyznaczników pozycji społeczno-ekonomicznej rodziny mającym istotny wpływ na życie rodzinne oraz zaspokajanie potrzeb poszczególnych członków rodziny. Najliczniejszą grupę stanowią opiekunowie z wykształceniem średnim oraz zasadniczym zawodowym. Kolejną grupę stanowią osoby posiadające wykształcenie podstawowe lub niepełne podstawowe. Najmniejszą grupę stanowią opiekunowie zastępczy z wykształceniem wyższym. Powyższe dane prezentuje poniższy wykres.

**Wykres 6. Wykształcenie opiekunów zastępczych**



Źródło: Raport z realizacji badania ewaluacyjnego „Ocena systemu funkcjonowania rodzinnej pieczy zastępczej w Miejskim Ośrodku Pomocy Społecznej w Koszalinie” s. 7

Według danych Ośrodka liczba rodzinnych form pieczy zastępczej i dzieci pozostających pod ich opieką nie ulega znaczącej zmianie. Spowodowane jest to wieloma czynnikami, np. przyjmowaniem kolejnych dzieci do istniejących rodzin zastępczych lub rodzinnych domów dziecka, ustanawianiem nowych rodzin zastępczych, powrotem dzieci do rodzin biologicznych, umieszczaniem dzieci w rodzinach adopcyjnych, osiągnięciem przez małoletnich pełnoletności i objęciem ich procesem usamodzielnienia, niewystarczającą liczbą kandydatów na opiekunów zastępczych. Dane te prezentują poniższe tabele.

**Tabela 24. Rodziny zastępcze i rodzinne domy dziecka w latach 2013 – 2015**

	2013	2014	2015
rodziny zastępcze i rodzinne domy dziecka w tym:	140	146	137
spokrewnione rodziny zastępcze	92	95	90
niezawodowe rodziny zastępcze	36	38	34
zawodowe rodziny zastępcze pełniące funkcję pogotowia rodzinnego	4	4	2
zawodowe rodziny zastępcze	2	2	3
zawodowe specjalistyczne	2	2	2
rodzinne domy dziecka	4	5	6

Źródło: Opracowanie własne na podstawie Sprawozdań z działalności Miejskiego Ośrodka Pomocy Społecznej w Koszalinie za 2013 rok , s. 35, za 2014 rok s. 33, za 2015 rok, s. 37

**Tabela 25. Liczba dzieci umieszczonych w rodzinnej formie pieczy zastępczej w latach 2013 - 2015**

	2013	2014	2015
Rodziny zastępcze i rodzinne domy dziecka w tym:	238	254	235
spokrewnione rodziny zastępcze	126	128	120
niezawodowe rodziny zastępcze	48	53	45
zawodowe rodziny zastępcze pełniące funkcję pogotowia rodzinnego	22	18	3
zawodowe rodziny zastępcze	3	8	14
zawodowe specjalistyczne	2	2	2
rodzinne domy dziecka	37	45	51

Źródło: Opracowanie własne na podstawie Sprawozdań z działalności Miejskiego Ośrodka Pomocy Społecznej w Koszalinie za 2013 rok, s. 35 za 2014 rok, s. 33, za 2015 rok, s. 37

Istotną kwestią w zakresie zapewnienia ciągłości opieki zastępczej małoletnim przebywającym na terenie miasta Koszalina, jest napływ oraz odpływ dzieci z rodzinnych form pieczy zastępczej.

**Tabela 26. Liczba dzieci nowoprzyjętych do rodzinnych form pieczy zastępczej w Koszalinie w latach 2013 – 2015**

	2013	2014	2015
Liczba dzieci nowoprzyjętych do rodzin zastępczych i rodzinnych domów dziecka w tym do:	59	56	42
spokrewnionych rodzin zastępczych	18	19	12
niezawodowych rodzin zastępczych	8	5	4
zawodowych rodziny zastępczych pełniących funkcję pogotowia rodzinnego	22	22	11
zawodowych rodzin zastępczych	5	5	4
zawodowych specjalistycznych	0	0	0
rodzinnych domów dziecka	6	5	11

Źródło: Opracowanie własne na podstawie sprawozdań CAS

**Tabela 27. Liczba dzieci opuszczających rodzinne formy pieczy zastępczej w Koszalinie w latach 2013 - 2015**

	2013	2014	2015
Liczba dzieci opuszczających rodzinne formy pieczy zastępczej, w tym:	57	40	61
spokrewnione rodziny zastępcze	16	5	20
niezawodowe rodzin zastępcze	17	4	8
zawodowe rodziny zastępcze pełniące funkcję pogotowia rodzinnego	7	17	16
zawodowe rodziny zastępcze	9	3	2
zawodowe specjalistyczne	0	0	0
rodzinne domy dziecka	8	11	15

Źródło: Opracowanie własne na podstawie sprawozdań CAS

Z powyższej tabeli wynika, iż wzrosła liczba dzieci opuszczających rodzinne formy pieczy zastępczej. Szczególny wzrost zauważono w rodzinnych domach dziecka oraz w rodzinach zastępczych zawodowych pełniących funkcję pogotowia rodzinnego, czego najczęstszym powodem jest uregulowana sytuacja prawna dzieci i zakończony proces adopcji, a także w wielu przypadkach, powrót małoletnich pod opiekę rodziców biologicznych. Zmniejszyła się natomiast liczba dzieci opuszczających rodziny niezawodowe. Z kolei opuszczenia rodzin zastępczych spokrewnionych przez małoletnich wynikają przede wszystkim z osiągnięcia przez dzieci pełnoletności i rozpoczęcia procesu usamodzielnienia. W zakresie napływu dzieci do rodzinnej pieczy zastępczej zauważalna jest tendencja spadkowa, czego wynikiem może być wielokierunkowa praca z rodziną zagrożoną pozbawieniem opieki nad małoletnimi.

**Tabela 28. Świadczenia wypłacone rodzinom zastępczym i rodzinnym domom dziecka w latach 2013 – 2015 (w tys. zł)**

Typ rodziny	Wyszczególnienie	Rok		
		2013	2014	2015
<b>spokrewniona rodzina zastępcza</b>	świadczenie na pokrycie kosztów utrzymania dziecka	978,8	984,0	1 035,5
<b>niezawodowa rodzina zastępcza</b>	świadczenie na pokrycie kosztów utrzymania dziecka	686,8	594,6	609,6
<b>zawodowa specjalistyczna rodzina zastępcza</b>	świadczenie na pokrycie kosztów utrzymania dziecka	26,0	26,9	28,8

<b>rodzina zastępcza zawodowa</b>	świadczenie na pokrycie kosztów utrzymania dziecka	235,2	307,8	176,5
<b>zawodowa rodzina zastępcza pełniąca funkcję pogotowia rodzinnego</b>	świadczenie na pokrycie kosztów utrzymania dziecka	79,2	56,5	97,0
<b>rodzinny dom dziecka</b>	świadczenie na pokrycie kosztów utrzymania dziecka	411,2	427,1	677,6
	środki finansowe na utrzymanie lokalu mieszkalnego w budynku wielorodzinnym lub domu jednorodzinnym	79,2	116,0	160,7

Źródło: Opracowanie własne na podstawie Sprawozdań z działalności Miejskiego Ośrodka Pomocy Społecznej w Koszalinie za 2013 r., s. 10, za 2014 r., s. 34, za 2015 r., s. 39

Powyższe dane wskazują, iż corocznie wzrastające koszty rodzinnej pieczy zastępczej na terenie Miasta Koszalina. Spowodowane jest to wzrostem rodzaju i wysokości świadczeń przysługujących opiekunom zastępczym.

W przypadku umieszczenia dziecka w rodzinnej formie pieczy zastępczej na terenie innego powiatu, Miasto Koszalin zobowiązane jest do ponoszenia jego kosztów, na podstawie zawartego porozumienia w ww. zakresie. Z danych Ośrodka wynika, iż wydatki na dzieci umieszczone w rodzinnej pieczy zastępczej na terenie innych powiatów w latach 2013 – 2015 kształtowały się na podobnym poziomie.

**Tabela 29. Wydatki ponoszone na pokrycie kosztów utrzymania dzieci pochodzących z terenu Miasta Koszalina umieszczonych w rodzinnych formach pieczy zastępczej na terenie innych powiatów w latach 2013 – 2015 wraz z liczbą dzieci**

Rok	2013	2014	2015
<b>Wydatki w tys. zł</b>	158,7	139,4	146,3
<b>Liczba dzieci</b>	17	12	14

Źródło: Opracowanie własne

### 3.3 Instytucjonalna piecza zastępcza

Instytucjonalną pieczą zastępczą obejmuje się małoletnich, wobec których wykorzystano wszystkie możliwości objęcia ich rodzinną formą opieki zastępczej. Sprawowana jest w formie całodobowych placówek opiekuńczo – wychowawczych, regionalnych placówek opiekuńczo – terapeutycznych, interwencyjnych ośrodków

preadopcyjnych. Wyróżnia się następujące typy placówek: rodzinna, socjalizacyjna, interwencyjna oraz specjalistyczno - terapeutyczna.

Na terenie Miasta Koszalina funkcjonują 2 placówki opiekuńczo-wychowawcze typu rodzinnego (Placówka Opiekuńczo-Wychowawcza Nr 1 i Nr 2), 1 Placówka Opiekuńczo-Wychowawcza typu socjalizacyjnego, Młodzieżowa Wspólnota Mieszkaniowa SOS w Koszalinie, prowadzona przez Stowarzyszenie SOS Wioski Dziecięce w Polsce (wspieranie zadania) działająca od 01 sierpnia 2013 roku oraz od 01 lutego 2016 roku w wyniku rozstrzygniętego konkursu uruchomiona została Placówka Opiekuńczo – Wychowawcza typu socjalizacyjnego, interwencyjnego i specjalistyczno – terapeutycznego – Towarzystwa Przyjaciół Dzieci w Starych Bielicach (zadanie zleczone).

**Tabela 30. Liczba wychowanków umieszczonych w instytucjonalnej pieczy zastępczej w Koszalinie w latach 2013 – 2015**

Formy pieczy zastępczej	2013	2014	2015
Placówka Opiekuńczo – Wychowawcza Nr 1 oraz Nr 2	15	16	15
Młodzieżowa Wspólnota Mieszkaniowa SOS	10	14	14

Źródło: Opracowanie własne na podstawie sprawozdań CAS

**Tabela 31. Liczba dzieci nowoprzyjętych do instytucjonalnej pieczy zastępczej w Koszalinie w latach 2013 – 2015**

Formy pieczy zastępczej	2013	2014	2015
Placówka Opiekuńczo – Wychowawcza Nr 1 oraz Nr 2	1	4	3
Młodzieżowa Wspólnota Mieszkaniowa SOS	10	7	3

Źródło: Opracowanie własne na podstawie sprawozdań CAS

**Tabela 32. Liczba dzieci opuszczających instytucjonalną pieczę zastępczą w Koszalinie w latach 2013 – 2015**

Formy pieczy zastępczej	2013	2014	2015
Placówka Opiekuńczo – Wychowawcza Nr 1 oraz Nr 2	3	3	4
Młodzieżowa Wspólnota Mieszkaniowa SOS	-	3	3

Źródło: Opracowanie własne na podstawie sprawozdań CAS

Analiza danych zaprezentowanych w tabelach pozwala stwierdzić, iż liczba małoletnich objętych instytucjonalną formą pieczy zastępczej na terenie Miasta Koszalina pozostaje niezmienna, a w napływie i odpływie dzieci zachowana jest równowaga.



W przypadku braku możliwości zabezpieczenia instytucjonalnej pieczy zastępczej na terenie własnego powiatu, małoletni umieszczani są w placówkach na terenie kraju. W takich przypadkach, powiat właściwy ze względu na zamieszkania dziecka przed skierowaniem do właściwej placówki, ponosi wydatki na jego utrzymanie, na podstawie zawartego porozumienia w ww. zakresie.

**Tabela 33. Wydatki ponoszone na pokrycie kosztów utrzymania dzieci pochodzących z terenu Miasta Koszalina umieszczonych w instytucjonalnej pieczy zastępczej na terenie innych powiatów w latach 2013 – 2015 wraz z liczbą dzieci**

Rok	2013	2014	2015
Wydatki w tys. zł	1 019,8	909,9	861,1
Liczba dzieci	24	18	18

Źródło: Opracowanie własne

Zaprezentowane dane wskazują na tendencję spadkową ponoszonych kosztów za małoletnich umieszczonych w placówkach opiekuńczo – wychowawczych na terenie innych powiatów, co niewątpliwie związane jest z mniejszą liczbą dzieci kierowanych poza Miasto Koszalin, bogatszą infrastrukturą w ww. zakresie w samym mieście, a także obniżanymi kosztami w placówkach, w których pozostają małoletni.

### 3.4. Usamodzielniani wychowankowie pieczy zastępczej

Usamodzielnienie to długotrwały proces wychowawczy, któremu podlegają pełnoletni wychowankowie opuszczający pieczę zastępczą, mający na celu podjęcie przez nich samodzielnego, dojrzałego życia w integracji ze środowiskiem. Usamodzielnienie rozpoczyna się już z chwilą przyjęcia małoletniego do pieczy zastępczej i formalnie trwa od 18 do 25 roku życia. Wychowankowie, którzy opuścili pieczę zastępczą mogą na bieżąco korzystać ze wsparcia, poradnictwa, pracy socjalnej, przyznania pomocy pieniężnej oraz rzeczowej, a także pomocy w uzyskaniu odpowiednich warunków mieszkaniowych, w tym zapewnienia pobytu w mieszkaniu chronionym dla pełnoletnich wychowanków, którzy z różnych względów nie mogą powrócić do domów rodzinnych.

Formy udzielanej pomocy:

- pomoc pieniężna na usamodzielnienie,
- pomoc pieniężna na kontynuowanie nauki,
- pomoc na zagospodarowanie w formie rzeczowej,
- pomoc w uzyskaniu odpowiednich warunków mieszkaniowych, w tym w mieszkaniu chronionego,
- pomoc w uzyskaniu zatrudnienia.

Aby usamodzielniany mógł otrzymać wskazaną pomoc, zobowiązany jest do opracowania wraz z opiekunem procesu usamodzielnienia Indywidualnego Programu Usamodzielnienia, który określa zasoby jednostki i możliwości środowiska w zakresie udzielanego wsparcia, a także określa m.in. przebieg kształcenia, czy choćby zatrudnienia.

Z danych Miejskiego Ośrodka Pomocy Społecznej w Koszalinie wynika, iż w latach 2013 – 2015 liczba usamodzielnianych pozostawała na podobnym poziomie, co prezentuje poniższa tabela.

**Tabela 34. Liczba osób usamodzielnianych korzystających ze świadczeń w latach 2013-2015**

Rodzaje świadczeń dla osób usamodzielnianych	Liczba osób		
	2013 r.	2014 r.	2015 r.
<b>I. Usamodzielniani z rodzin zastępczych</b>			
Pomoc na kontynuowanie nauki	35	39	49
Usamodzielnienie pieniężne	9	6	2
Zagospodarowanie w formie rzeczowej	8	3	7
<b>II. Usamodzielniani z placówek opiekuńczo-wychowawczych, zakładów poprawczych, młodzieżowych ośrodków wychowawczych i specjalnych ośrodków szkolno-wychowawczych</b>			
Pomoc na kontynuowanie nauki	19	13	22
Usamodzielnienie pieniężne	4	3	2
Zagospodarowanie w formie rzeczowej	3	4	2

Źródło: Sprawozdanie z działalności Miejskiego Ośrodka Pomocy Społecznej w Koszalinie za 2015 r., s. 41

**Tabela 35. Wysokość świadczeń udzielonych usamodzielnianym wychowankom rodzinnej pieczy zastępczej w latach 2013 – 2015 (w tys. zł)**

Świadczenia dla usamodzielnianych z rodzinnej pieczy zastępczej	2013	2014	2015
pomoc na kontynuowanie nauki	217	203,1	212,5
pomoc na usamodzielnienie pieniężne	29,6	23,7	8,2
pomoc na zagospodarowanie rzeczowe	28,0	8,5	19,4
<b>Ogółem</b>	<b>274,6</b>	<b>235,3</b>	<b>240,1</b>

Źródło: Opracowanie własne na podstawie Sprawozdań z działalności Miejskiego Ośrodka Pomocy Społecznej w Koszalinie za 2013 r., s. 10, za 2014 r., s. 37, za 2015 r., s. 40

**Tabela 36. Wysokość świadczeń udzielonych usamodzielnionym wychowankom z instytucjonalnych form w latach 2013 – 2015 (w tys. zł)**

Świadczenia dla usamodzielnianych z instytucjonalnych form	2013	2014	2015
pomoc na kontynuowanie nauki	83,2	72,8	66,2
pomoc na usamodzielnienie pieniężne	16,4	24,7	13,2
pomoc na zagospodarowanie rzeczowe	9,2	15,5	5,7
<b>Ogółem</b>	<b>108,8</b>	<b>113,0</b>	<b>85,0</b>

Źródło: Opracowanie własne na podstawie Sprawozdań z działalności Miejskiego Ośrodka Pomocy Społecznej w Koszalinie za 2013 r., s. 10, za 2014 r., s. 37, za 2015 r., s. 40

W przypadku usamodzielnianych zauważalna jest różnica w wysokości udzielonych świadczeń. Powodem powyższego jest w wielu przypadkach brak realizacji przez usamodzielnianych opuszczających instytucjonalne formy pieczy zastępczej Indywidualnego Programu Usamodzielnienia, który jest podstawą do wypłaty przysługujących im świadczeń.

Najczęstszą przyczyną braku realizacji IPU jest rezygnacja z kontynuacji nauki. Powyższe wskazuje na potrzebę zintensyfikowania działań w omawianym obszarze.

### **3.5. Wsparcie świadczone opiekunom zastępczym w ramach realizacji zadań organizatora rodzinnej pieczy zastępczej**

#### **Koordynatorzy rodzinnej pieczy zastępczej**

Głównym zadaniem koordynatorów rodzinnej pieczy zastępczej jest wspieranie opiekunów zastępczych w realizacji zadań wynikających z obowiązujących przepisów, a także małoletnich przebywających w tych rodzinach. W latach 2013 – 2015 w Ośrodku zatrudnionych było odpowiednio: 2 - 3 - 4 koordynatorów rodzinnej pieczy zastępczej. Obecnie każdy z nich ma pod opieką 15 rodzin zastępczych lub rodzinnych domów dziecka. Wsparcia pozostałym rodzinom zastępczym udziela dwóch pracowników socjalnych posiadających odpowiednie doświadczenie w pracy z dzieckiem i rodziną.

**Tabela 37. Liczba rodzin i dzieci objętych wsparciem koordynatorów rodzinnej pieczy zastępczej w latach 2013 – 2015**

<b>Wyszczególnienie</b>	<b>2013</b>	<b>2014</b>	<b>2015</b>
Liczba rodzin	72	89	65
Liczba dzieci	132	164	172

Źródło: Opracowanie własne

Działania koordynatora obejmują szeroki wachlarz udzielanego wsparcia i ustawowych obowiązków w zakresie regulacji prawnych wobec małoletnich. Poniższa tabela prezentuje wybrane obszary aktywności koordynatorów rodzinnej pieczy zastępczej.

**Tabela 38. Wybrane obszary aktywności koordynatorów rodzinnej pieczy zastępczej w latach 2013 - 2015**

	<b>2013</b>	<b>2014</b>	<b>2015</b>
Liczba osób usamodzielnianych, którym udzielono wsparcia	15	10	26
Liczba dzieci z uregulowaną sytuacją prawną zgłoszonych do POA	4	18	19
Liczba dzieci, które powróciły do rodziców biologicznych	16	8	13
Liczba opracowanych planów pomocy dzieciom	59	56	42
Liczba osób, którym udzielono pomocy w złożeniu wniosków o przydział mieszkania	6	7	9

Liczba złożonych wniosków o zasądzenie alimentów oraz pomoc rodzinom zastępczych w ich sporządzaniu	20	28	18
Liczba złożonych wniosków o pozbawienie rodziców biologicznych władzy rodzicielskiej	2	6	6

Źródło: Opracowanie własne

Corocznie Ośrodek pozyskiwał dofinansowanie do wynagrodzeń koordynatorów rodzinnej pieczy zastępczej, a wysokość udzielonej dotacji ujęta została poniżej.

**Tabela 39. Wysokość udzielonej dotacji do wynagrodzeń koordynatorów rodzinnej pieczy zastępczej w latach 2013 - 2015**

	2013	2014	2015
<b>Kwota w zł</b>	22 232	45 000	60 000

Źródło: Opracowanie własne

Realizując obowiązki organizatora rodzinnej pieczy zastępczej koordynatorzy, przy udziale przedstawicieli różnych podmiotów i instytucji, dokonują oceny sytuacji dzieci umieszczonych w rodzinnej pieczy zastępczej. Oceny dokonuje się na posiedzeniu z udziałem rodziny zastępczej lub prowadzącego rodzinny dom dziecka, pedagogiem, psychologiem, asystentem rodziny lub podmiotem organizującym pracę z rodziną, przedstawicielem ośrodka adopcyjnego i rodzicami dziecka. Celem dokonywanej oceny jest:

1. ustalenie aktualnej sytuacji rodzinnej dziecka,
2. analiza stosowanych metod pracy z dzieckiem i rodziną,
3. modyfikacja planu pomocy dziecku,
4. monitorowanie procedur adopcyjnych dzieci z uregulowaną sytuacją prawną umożliwiającą przysposobienie,
5. ocena stanu zdrowia dziecka i jego aktualnych potrzeb,
6. ocena zasadności dalszego pobytu dziecka w pieczy zastępczej.

Terminy dokonywania ocen określone zostały w obowiązujących przepisach prawa i dla dzieci poniżej 3 roku życia oceny dokonuje się co 3 miesiące, a w przypadku dzieci starszych, oceny dokonuje się co 6 miesięcy.

**Tabela 40. Liczba ocen sytuacji dziecka przeprowadzonych w latach 2013 – 2015**

Wyszczególnienie	2013	2014	2015
Liczba ocen sytuacji dziecka	592	478	457

Źródło: Opracowanie własne

Ponadto organizator rodzinnej pieczy zastępczej, przy udziale koordynatora rodzinnej pieczy zastępczej, przeprowadza ocenę rodziny zastępczej lub prowadzącego rodzinny dom dziecka

pod względem predyspozycji do pełnienia powierzonych im funkcji oraz jakości wykonywanej pracy. Pierwszej oceny dokonuje się przed upływem roku od przyjęcia dziecka pod opiekę przez opiekuna zastępczego, kolejną po roku, a następne co 3 lata. W przypadku zawodowych form rodzinnej pieczy zastępczej, oceny dokonuje się również na 3 miesiące przed wygaśnięciem umowy.

**Tabela 41. Liczba ocen opiekunów zastępczych przeprowadzonych w latach 2013 – 2015**

Wyszczególnienie	2013	2014	2015
Liczba ocen opiekunów zastępczych	163	40	41

Źródło: Opracowanie własne

Równocześnie koordynatorzy rodzinnej pieczy zastępczej, przy ścisłej współpracy ze specjalistami Ośrodka dokonują wstępnych kwalifikacji kandydatów na rodziców zastępczych, którzy winni spełniać następujące kryteria:

- dają rękojmię należytego sprawowania pieczy zastępczej,
- nie są lub nie były pozbawione władzy rodzicielskiej, oraz władza rodzicielska nie jest im ograniczona ani zawieszona,
- wypełniają obowiązek alimentacyjny - w przypadku gdy taki obowiązek w stosunku do nich wynika z tytułu egzekucyjnego,
- nie są ograniczone w zdolności do czynności prawnych,
- są zdolne do sprawowania właściwej opieki nad dzieckiem, co zostało potwierdzone zaświadczeniami lekarskimi, o braku przeciwwskazań zdrowotnych do pełnienia funkcji rodziny zastępczej lub prowadzenia rodzinnego domu dziecka, wystawionymi przez lekarza podstawowej opieki zdrowotnej,
- przebywają na terytorium Rzeczypospolitej Polskiej,
- zapewniają odpowiednie warunki bytowe i mieszkaniowe umożliwiające dziecku zaspokajanie jego indywidualnych potrzeb, w tym:
  - rozwoju emocjonalnego, fizycznego, społecznego;
  - wypoczynku i organizacji czasu wolnego.

Pełnienie funkcji rodziny zastępczej niezawodowej oraz prowadzenia rodzinnego domu dziecka może być powierzone osobom, które nie były skazane prawomocnym wyrokiem za umyślne przestępstwo. W przypadku rodziny niezawodowej przynajmniej jedna osoba tworząca rodzinę musi posiadać stałe źródło dochodów.

**Tabela 42. Liczba przeprowadzonych analiz sytuacji osobistej, rodzinnej i majątkowej kandydatów na rodziny zastępcze w latach 2013 – 2015**

Wyszczególnienie	2013	2014	2015
Liczba przeprowadzonych analiz	56	33	24

Źródło: Opracowanie własne na podstawie Sprawozdań z Miejskiego Programu Wspierania Rodziny i Rozwoju Pieczy Zastępczej na lata 2013 – 2015, za 2013r., s. 19, za 2014 r., s. 21, za 2015r., s. 25

Z analizy powyższych danych wynika, iż znacząco spadła liczba osób zgłaszających gotowość do pełnienia funkcji rodziny zastępczej, czego powodem są warunki i wymagania ustawowe stawiane potencjalnym kandydatom.

#### **Poradnictwo specjalistyczne**

W Miejskim Ośrodku Pomocy Społecznej w Koszalinie funkcjonuje Zespół Poradnictwa Specjalistycznego, który udziela wsparcia opiekunom zastępczym w formie indywidualnych konsultacji i porad. Ponadto prowadzi grupę terapeutyczną dla dzieci i grupę terapeutyczną dla młodzieży, w której uczestniczą małoletni objęci pieczą oraz grupę wsparcia dla rodzin zastępczych.

**Tabela 43. Liczba opiekunów zastępczych korzystających z porad i informacji w latach 2013 - 2015**

Wyszczególnienie	2013	2014	2015
Pedagog	55	32	11
Psycholog	89	83	60
Konsultant	25	20	7

Źródło: Sprawozdanie z realizacji Miejskiego Programu Wspierania Rodziny i Rozwoju Pieczy Zastępczej na lata 2013 – 2015, za 2015r., s. 22

**Tabela 44. Liczba porad i informacji udzielonych opiekunom zastępczym w latach 2013 - 2015**

Wyszczególnienie	2013	2014	2015
Pedagog	194	101	21
Psycholog	220	158	109
Konsultant	42	40	10

Źródło: Sprawozdanie z realizacji Miejskiego Programu Wspierania Rodziny i Rozwoju Pieczy Zastępczej na lata 2013 – 2015, za 2015 r., s. 23

Zaprezentowane dane wskazują na duże zainteresowanie opiekunów zastępczych specjalistycznym wsparciem, co związane jest z potrzebami małoletnich pozostających pod ich opieką.

#### **Szkolenia, warsztaty, spotkania tematyczne**

Miejski Ośrodek Pomocy Społecznej w Koszalinie, jako organizator rodzinnej pieczy zastępczej, organizuje rodzinom zastępczym oraz prowadzącym rodzinne domy dziecka szkolenia mające na celu podnoszenie ich kwalifikacji, biorąc pod uwagę ich potrzeby.

W 2013 roku tutejszy Ośrodek zorganizował dwa spotkania edukacyjne dla rodzin zastępczych: z pracownikami Publicznego Ośrodka Adopcyjnego oraz kuratorami zawodowymi Sądu Rejonowego w Koszalinie.

W 2014 roku w Ośrodku odbyły się trzy spotkania szkoleniowe: 2 spotkania „W dialogu z dorastającymi dziećmi, czyli jak rozmawiać żeby zrozumieć, lekcja rodzinnej edukacji

seksualnej” oraz 1 spotkanie w zakresie przeciwdziałania przemocy w rodzinie i procedury „Niebieskie Karty”.

Z kolei w 2015 roku Ośrodek zorganizował spotkanie szkoleniowe dotyczące substancji psychoaktywnych, prowadzone przez przedstawiciela Powiatowej Stacji Sanitarno-Epidemiologicznej w Koszalinie.

Ponadto Miejski Ośrodek Pomocy Społecznej w Koszalinie organizuje imprezy okolicznościowe dla dzieci z rodzin zastępczych i rodzinnych domów dziecka.

Corocznie odbywa się zabawa choinkowa dla dzieci umieszczonych w pieczy zastępczej i zagrożonych wykluczeniem społecznym, ponadto w ramach promocji idei rodzicielstwa zastępczego tutejszy Ośrodek, organizuje uroczystość z okazji Dnia Rodzicielstwa Zastępczego. Nadto, opiekunowie zastępczy w 2014 i 2015 roku uczestniczyli w wyjazdowych warsztatach połączonych ze specjalistycznymi zajęciami terapeutycznymi.

### **3.6. Limit rodzin zastępczych zawodowych i rodzinnych domów dziecka**

Na podstawie rozeznania potrzeb w zakresie liczby dzieci umieszczanych w pieczy zastępczej oraz zagrożonej umieszczeniem w środowisku zastępczym, przyjmuje się poniższy limit rodzin zastępczych zawodowych oraz rodzinnych domów dziecka:

**Tabela 45. Limit zawodowych rodzin zastępczych i rodzinnych domów dziecka na lata 2016 - 2018**

	<b>2016</b>	<b>2017</b>	<b>2018</b>
zawodowe rodziny zastępcze	3	4	4
specjalistyczne rodziny zastępcze	2	2	2
zawodowe rodziny zastępcze pełniące funkcję pogotowia rodzinnego	2	3	3
rodzinne domy dziecka	6	7	7

Źródło: Opracowanie własne

#### 4. Analiza SWOT systemu wspierania rodziny i pieczy zastępczej w ocenie MOPS Koszalin

W celu opracowania „Miejskiego Programu Wspierania Rodziny i Rozwoju Pieczy Zastępczej na lata 2016-2018” dokonano analizy SWOT (słabe i mocne strony oraz szanse i zagrożenia) Programu, który był realizowany i wdrażany w Gminie Miasto Koszalin w latach 2013-2015. Analiza SWOT pozwoliła na wyodrębnienie mocnych i słabych stron oraz szans i zagrożeń dla lokalnego systemu wpierania dziecka i rodziny oraz pieczy zastępczej w Gminie Miasto Koszalin.

**Tabela 46. Analiza SWOT**

MOCNE STRONY	SŁABE STRONY
<ul style="list-style-type: none"> <li>- wykwalifikowana i doświadczona kadra pomocy społecznej odpowiedzialnej za realizację wsparcia rodziny [5],</li> <li>- znajomość zasobów środowiska lokalnego przez pracowników MOPS [5],</li> <li>- liczne programy profilaktyczne, osłonowe i aktywizacyjne realizowane w Gminie Miasto Koszalin [5],</li> <li>- współpraca z instytucjami i organizacjami pozarządowymi oraz innymi podmiotami specjalizującymi się w działaniach na rzecz dziecka i rodziny [3],</li> <li>- dostępność do bezpłatnego poradnictwa specjalistycznego (psychologicznego, prawnego oraz pedagogicznego) [4],</li> <li>- spadek stopy bezrobocia w mieście [5],</li> <li>- rosnąca liczba osób i gospodarstw domowych utrzymujących się z pracy [4],</li> <li>- rozbudowana sieć szkolna wszystkich szczebli edukacji [5],</li> <li>- wysoki poziom bezpieczeństwa socjalnego małoletnich [5],</li> <li>- wysoki potencjał podmiotów promujących idee wolontariatu [4],</li> <li>- dobra infrastruktura w zakresie spędzania czasu wolnego przez rodziny [4]</li> </ul>	<ul style="list-style-type: none"> <li>- narastający problem bezradności opiekuńczo – wychowawczej [5],</li> <li>- niska aktywność społeczności lokalnej [5],</li> <li>- brak systemowego wsparcia dzieci i młodzieży z zaburzeniami zachowania [5],</li> <li>- ograniczony dostęp do psychiatrii dziecięcego [5],</li> <li>- brak rozwiązań systemowych wspierających rodzinę z dzieckiem niepełnosprawnym [5],</li> <li>- brak dostosowanej i bezpłatnej oferty wsparcia i organizacji czasu wolnego dla dzieci i młodzieży niepełnosprawnej [4],</li> <li>- wysoki odsetek rodziców samotnie wychowujących dzieci [4],</li> <li>- niski poziom wskaźników aktywności zawodowej i zatrudnienia kobiet [3],</li> <li>- utrudniony dostęp do opieki żłobkowej i edukacji przedszkolnej – zbyt mała liczba placówek [5],</li> <li>- niewystarczająca do potrzeb liczba lokali socjalnych [5],</li> <li>- niewystarczająca ilość placówek i programów socjoterapeutycznych dla dzieci i młodzieży zagrożonej demoralizacją [4],</li> <li>- zbyt mała liczba rodzin zastępczych i kandydatów na rodziny zastępcze, brak kandydatów na rodziny wspierające i pomocowe [5],</li> <li>- brak programów edukacji seksualnej [3],</li> <li>- tworzenie skupisk (osiedli bloków socjalnych) ludzi wykluczonych [5]</li> </ul>
<b>Razem: 49</b>	<b>Razem: 63</b>



SZANSE	ZAGROŻENIA
<p>- wysoki potencjał logistyczny w zakresie potrzeb małoletnich [5],</p> <p>- infrastruktura pomocy społecznej i innych instytucji/organizacji wspierających rodzinę [5],</p> <p>- promowanie idei rodzicielstwa zastępczego z udziałem lokalnej społeczności [4],</p> <p>- pozyskiwanie i wykorzystywanie środków zewnętrznych na działania w zakresie przeciwdziałania wykluczeniu społecznemu i rozwoju pieczy zastępczej [5],</p> <p>- program oddłużeniowy ZBM [5],</p> <p>- propagowanie prawidłowych wzorców rodziny [4],</p> <p>- kreowanie polityki prorodzinnej [5],</p> <p>- stosowanie „dobrych praktyk” w realizacji zadań pracowników socjalnych oraz asystentów rodziny na rzecz wsparcia rodziny [4],</p> <p>- rozbudowa infrastruktury żłobkowej i przedszkolnej [5],</p> <p>- zwiększająca się oferta edukacyjna [4],</p> <p>- zwiększająca się oferta zatrudnieniowa [4].</p>	<p>- nieprecyzyjny przepływ informacji pomiędzy instytucjami i organizacjami zajmującymi się wsparciem rodziny [2],</p> <p>- postawa roszczeniowa rodziców wobec instytucji pomocowych [3],</p> <p>- niewydolność rodziców biologicznych i brak świadomości problemu w rodzinach dysfunkcyjnych [4],</p> <p>- brak skutecznych narzędzi wobec rodziców wymagających diagnostyki i leczenia [3],</p> <p>- dziedziczenie statusu osoby ubogiej wykluczonej w rodzinach [3],</p> <p>- łatwy dostęp do używek [4],</p> <p>- niskie zaangażowanie rodzin w podejmowanie działań na rzecz zmiany swojej sytuacji życiowej [4],</p> <p>- rozpad więzi rodzinnych prowadzący do degradacji rodziny [3],</p> <p>- złożoność problemów rodzin [3],</p> <p>- rosnące zobowiązania finansowe rodzin [3],</p> <p>- rosnące potrzeby w zakresie poradnictwa rodzinnego, wsparcia środowiskowego, dostępu do bezpłatnej terapii rodzinnej oraz bezpłatnej terapii dla nieletnich zagrożonych demoralizacją [3]</p> <p>- ograniczona liczba klas integracyjnych na poziomie szkół podstawowych i gimnazjów w szkołach ogólnodostępnych [1],</p> <p>- niewystarczająca liczba kandydatów do pełnienia funkcji opiekunów zastępczych oraz rodzin wspierających [3].</p>
<b>Razem: 50</b>	<b>Razem: 39</b>

## 5. Adresaci Programu

W zakresie zadań dotyczących **wspierania rodziny** adresatami Programu są:

1. Dzieci przebywające w środowisku rodziny biologicznej.
2. Rodziny z problemami opiekuńczo-wychowawczymi.
3. Rodziny zagrożone wykluczeniem społecznym, w szczególności małoletnie matki, rodziny niepełne, rodziny wielodzietne, rodziny przeżywające trudności związane ze stanem zdrowia dziecka i/lub niepełnosprawnością, rodziny w sytuacjach kryzysowych, niezaradne życiowo.
4. Przedstawiciele instytucji i organizacji pracujących na rzecz dzieci i rodziny.
5. Rodzice biologiczni dzieci umieszczonych w pieczy zastępczej.

W zakresie zadań dotyczących **rozwoju pieczy zastępczej** adresatami Programu są:

1. Dzieci/pełnoletni wychowankowie przebywające w pieczy zastępczej.
2. Rodziny zastępcze oraz osoby prowadzące rodzinne domy dziecka.
3. Osoby usamodzielniane.
4. Osoby zakwalifikowane do pełnienia funkcji rodziny zastępczej zawodowej, rodziny zastępczej niezawodowej lub prowadzenia rodzinnego domu dziecka oraz kandydaci do pełnienia ww. funkcji.
5. Przedstawiciele instytucji i organizacji pracujących w obszarze pieczy zastępczej.

## 6. Cele, działania i wskaźniki Programu

### Działania dotyczące wspierania rodziny:

Głównym celem Programu w zakresie dotyczącym wspierania rodziny jest zapewnienie dziecku i rodzinie bezpieczeństwa socjalnego i publicznego oraz szerokiego dostępu do wychowania, edukacji, kultury, służby zdrowia, sportu i rekreacji.

<b>Cel strategiczny 1</b>			
<b>POPRAWA FUNKCJONOWANIA RODZINY PRZEŻYWAJĄCEJ TRUDNOŚCI W WYPEŁNIANIU FUNKCJI OPIEKUŃCZO-WYCHOWAWCZYCH</b>			
<b>Cele operacyjne</b>	<b>Działania do celu operacyjnego</b>	<b>Wskaźniki osiągnięcia celu strategicznego</b>	<b>Podmioty realizujące i współpracujące przy realizacji celów i działań</b>
Podniesienie jakości systemu wspierania rodziny	<ol style="list-style-type: none"> <li>1. Diagnozowanie warunków życia rodzin oraz potrzeb i oczekiwań dotyczących pomocy rodzinie.</li> <li>2. Wdrażanie programów edukacyjnych, profilaktycznych i terapeutycznych służących rozwojowi rodziny.</li> <li>3. Realizacja usług asystentów rodziny, asystentów osób niepełnosprawnych, pracowników socjalnych w ramach poszerzonej pracy socjalnej.</li> <li>4. Rozbudowa systemu wspierającego rodzinę w wypełnianiu jej funkcji i zadań, w tym programów dla rodzin wielodzietnych.</li> <li>5. Edukacja przedstawicieli instytucji w zakresie pracy z rodziną dysfunkcyjną</li> </ol>	<ol style="list-style-type: none"> <li>1. liczba programów edukacyjnych, profilaktycznych i terapeutycznych dla rodzin,</li> <li>2. liczba osób objętych wsparciem asystenta rodziny, asystenta osoby niepełnosprawnej, pracownika socjalnego świadczącego rozszerzoną pracę socjalną.</li> <li>3. Liczba osób/rodzin, które zakończyły współpracę z asystentem rodziny, asystentem osoby niepełnosprawnej, pracownikiem socjalnym świadczącym rozszerzoną pracę socjalną i usamodzielnili się,</li> <li>4. Liczba działań medialnych dot. funkcjonowania rodzin oraz o ofercie lokalnych instytucji, w tym m.in liczba konferencji, publikacji, wystąpień telewizyjnych, radiowych i prasowych</li> <li>5. liczba rodzin</li> </ol>	Urząd Miejski, jednostki organizacyjne miasta, poradnie specjalistyczne i rodzinne, ośrodki wsparcia dla dziecka i rodziny, szkoły, organizacje pozarządowe i inne podmioty
Zabezpieczenie socjalne rodzin.	<ol style="list-style-type: none"> <li>1. Diagnozowanie i monitoring potrzeb</li> </ol>	<ol style="list-style-type: none"> <li>5. liczba rodzin</li> </ol>	

	<p>socjalnych rodzin.</p> <p>2. Udzielanie wsparcia w formie finansowej i niefinansowej rodzinom żyjącym w trudnych warunkach materialnych i mieszkaniowych.</p> <p>3. Zapewnienie dzieciom i młodzieży z rodzin ubogich dożywiania, wyposażenia w podręczniki i pomoce szkolne.</p>	<p>objętych pomocą finansową i niefinansową,</p> <p>6. liczba dzieci i młodzieży objętych dożywianiem,</p> <p>7. liczba dzieci i młodzieży objętych wsparciem w formie wyposażenia w podręczniki i pomoce szkolne,</p> <p>8. liczba prowadzonych placówek form dziennej opieki nad dziećmi i młodzieżą, w tym</p>	
<p>Rozwój form wsparcia rodziców w ich funkcjach opiekuńczo-wychowawczych</p>	<p>1. Pedagogizacja rodziców, ze szczególnym uwzględnieniem potrzeb rozwojowych ich dzieci oraz umiejętności wychowawczych rodziców.</p> <p>2. Poprawa dostępności i rozwijanie lokalnej infrastruktury dziennej opieki na dziećmi i młodzieżą w tym żłobkowej, przedszkolnej.</p> <p>3. Rozwój form współpracy instytucji oświatowych z rodzicami jako partnerami w procesie dydaktyczno-wychowawczym dzieci.</p> <p>4. Zapewnienie szerokiego dostępu do poradnictwa dla rodziców, służącego rozpoznawaniu zagrożeń związanych z demoralizacją i uzależnieniami dzieci i młodzieży.</p>	<p>żłobkowej i przedszkolnej,</p> <p>9. liczba dzieci i młodzieży korzystającej z placówek form dziennej opieki nad dziećmi i młodzieżą,</p> <p>10. liczba porad udzielonych rodzinom w zakresie funkcji opiekuńczo-wychowawczych,</p> <p>11. liczba szkoleń i warsztatów dla rodziców i opiekunów dzieci niepełnosprawnych,</p> <p>12. liczba programów profilaktycznych, terapeutycznych i psychoedukacyjnych skierowanych do rodziców i dzieci,</p> <p>13. liczba rodzin i dzieci uczestniczących w zajęciach profilaktycznych, terapeutycznych i psychoedukacyjnych,</p> <p>14. liczba rodzin biologicznych, z którymi prowadzona jest współpraca na rzecz powrotu dziecka do domu rodzinnego,</p>	

	<p>5. Zapewnienie wsparcia psychologiczno-pedagogicznego dla rodziców i dzieci w trakcie procesu powrotu dziecka do rodziny biologicznej.</p> <p>6. Rozwijanie działań wolontarystycznych na rzecz rodziny.</p>	<p>15. liczba udzielonych porad psychologiczno-pedagogicznych i innych form wsparcia dla rodziców i dzieci w trakcie procesu powrotu do rodziny naturalnej,</p> <p>16. liczba dzieci, które powróciły z pieczy zastępczej do rodziny biologicznej.</p> <p>17. liczba wolontariuszy i dzieci objętych wsparciem.</p> <p>18. liczba mieszkań w zasobach mieszkaniowych gminy.</p>	
--	---	---	--

<b>Cel strategiczny 2</b> <b>POPRAWA SYTUACJI DZIECKA W ŚRODOWISKU NAUCZANIA</b>			
<b>Cel operacyjny</b>	<b>Działania do celu operacyjnego</b>	<b>Wskaźniki osiągnięcia celu strategicznego</b>	<b>Podmioty realizujące i współpracujące przy realizacji celów i działań</b>
Wzmocnienie systemu gwarantującego prawidłowy przebieg procesu wychowania	<p>1. Kontynuowanie i wzbogacanie istniejących programów profilaktycznych wspierających wychowanie dzieci i młodzieży.</p> <p>2. Wspieranie idei wolontariatu oraz innych form aktywności społecznej sprzyjających rozwijaniu postaw charytatywnych.</p> <p>3. Angażowanie różnych instytucji i organizacji pozarządowych w realizację programów profilaktycznych i pomocowych na rzecz dzieci ze szczególnymi</p>	<p>1. liczba zrealizowanych programów profilaktycznych wspierających wychowanie dzieci i młodzieży,</p> <p>2. liczba zrealizowanych warsztatów psychologicznych dla dzieci i młodzieży oraz rodziców,</p> <p>3. liczba prowadzonych grup wsparcia w szkołach dla rodzin niewydolnych wychowawczo,</p> <p>4. liczba instytucji i organizacji pozarządowych zaangażowanych w realizację programów</p>	Urząd Miejski, jednostki organizacyjne Gminy Miasta Koszalin, poradnie specjalistyczne i rodzinne, ośrodki wsparcia dla dziecka i rodziny, organizacje pozarządowe, instytucje naukowe i inne podmioty

	potrzebami rozwojowymi.	profilaktycznych i pomocowych na rzecz dzieci,	
Podniesienie skuteczności ochrony dzieci i młodzieży przed marginalizacją i społecznym wykluczeniem	<ol style="list-style-type: none"> <li>1. Rozwój opieki logopedycznej, pedagogicznej i psychologicznej w szkołach.</li> <li>2. Opracowywanie i realizowanie programów edukacyjno-wychowawczych przeciwdziałających patologiom społecznym dzieci i młodzieży, w tym uzależnieniom i wykluczeniu społecznemu.</li> <li>3. Działania promocyjne w zakresie zdrowego stylu życia.</li> <li>4. Tworzenie warunków do zwiększenia różnych form poradnictwa zawodowego dla młodzieży.</li> </ol>	<ol style="list-style-type: none"> <li>5. liczba pedagogów w szkołach,</li> <li>6. liczba psychologów w szkołach,</li> <li>7. liczba opracowanych i realizowanych programów edukacyjno-wychowawczych przeciwdziałających patologiom społecznym dzieci i młodzieży.</li> </ol>	

<b>Cel strategiczny 3</b>			
<b>PROMOCJA ZDROWIA MIESZKAŃCÓW ORAZ ROZWÓJ SPORTU I REKREACJI</b>			
<b>Cele operacyjne</b>	<b>Działania do celu operacyjnego</b>	<b>Wskaźniki osiągnięcia celu strategicznego</b>	<b>Podmioty realizujące i współpracujące przy realizacji celów i działań</b>
1. Rozwijanie warunków służących aktywności ruchowej dzieci i młodzieży	<ol style="list-style-type: none"> <li>1. Tworzenie warunków do realizacji cyklicznych badań sprawności młodego pokolenia.</li> <li>2. Wykorzystywanie bazy sportowej do celów rekreacyjnych i aktywności ruchowej</li> </ol>	<ol style="list-style-type: none"> <li>1. liczba nowych form infrastruktury kulturalnej i sportowo-rekreacyjnej dla rodzin,</li> <li>2. liczba zrealizowanych akcji w zakresie badań stanu zdrowia dzieci i</li> </ol>	Urząd Miejski, jednostki organizacyjne Gminy Miasta Koszalin, placówki służby zdrowia, poradnie specjalistyczne i rodzinne, ośrodki wsparcia dla dziecka i

	<p>dzieci i młodzieży.</p> <p>3. Stworzenie warunków organizacyjnych i finansowych do optymalnego wykorzystania istniejących obiektów sportowych w placówkach oświatowych, również w godzinach popołudniowych, a dla młodzieży także w godzinach wieczornych.</p> <p>4. Rozbudowa infrastruktury służącej czynnemu spędzaniu czasu wolnego (place zabaw, boiska sportowe, ścieżki rowerowe).</p> <p>5. Zwiększenie dostępu do infrastruktury kulturalnej i sportowo-rekreacyjnej, zapewnienie możliwości uczestnictwa w lokalnych imprezach</p>	<p>młodzieży,</p> <p>3. liczba zrealizowanych edukacyjnych programów prozdrowotnych w szkołach,</p> <p>4. liczba zrealizowanych programów rehabilitacyjnych przygotowujących młodzież niepełnosprawną do podjęcia samodzielnego życia.</p>	<p>rodziny, organizacje pozarządowe, instytucje naukowe i inne podmioty</p>
<p>2. Kompensacja deficytów zdrowotnych dzieci i młodzieży</p>	<p>1. Tworzenie warunków do realizacji cyklicznych badań stanu zdrowia dzieci i młodzieży.</p> <p>2. Realizowanie edukacyjnych programów prozdrowotnych w szkołach (higiena nauki i pracy, prawidłowe żywienie, wady postawy, uzależnienia).</p> <p>3. Opracowywanie, wspieranie i ułatwienie dostępu do oferty i</p>		

	<p>programów rehabilitacyjnych przygotowujących młodzież niepełnosprawną do podjęcia samodzielnego życia.</p> <p>4. Tworzenie warunków do praktykowania zachowań prozdrowotnych.</p>		
--	--	--	--

<b>Cel strategiczny 4</b> <b>ZWIĘKSZENIE POZIOMU BEZPIECZEŃSTWA RODZINY, DZIECI I MŁODZIEŻY</b>			
<b>Cele operacyjne</b>	<b>Działania do celu operacyjnego</b>	<b>Wskaźniki osiągnięcia celu strategicznego</b>	<b>Podmioty realizujące i współpracujące przy realizacji celów i działań</b>
1. Wzmacnianie poczucia bezpieczeństwa i akceptacji u dzieci i młodzieży	<p>1. Realizacja programów profilaktyczno-edukacyjnych w zakresie bezpieczeństwa rodziny, dzieci i młodzieży.</p> <p>2. Prowadzenie działań integracyjnych w środowisku lokalnym, w tym m.in. dot. akceptacji i integracji rodzin, w których występuje niepełnosprawność.</p>	<p>1. liczba zrealizowanych programów profilaktyczno-edukacyjnych na temat przemocy i uzależnień,</p> <p>2. liczba dzieci i młodzieży uczestniczących w programach profilaktyczno-edukacyjnych w zakresie bezpieczeństwa,</p> <p>3. liczba zrealizowanych działań integracyjnych w środowisku lokalnym, w zakresie wsparcia dla rodzin m.in. z dziećmi niepełnosprawnymi,</p>	Urząd Miejski, jednostki organizacyjne Gminy Miasta Koszalin, placówki służby zdrowia, poradnie specjalistyczne i rodzinne, ośrodki wsparcia dla dziecka i rodziny, Komenda Miejska Policji, organizacje pozarządowe, instytucje naukowe i inne podmioty.
2. Zwiększenie pomocy i ochrony ofiarom przemocy w rodzinie	<p>1. Realizacja działań profilaktycznych i interwencyjnych, związanych z przeciwdziałaniem przemocy w rodzinie,</p> <p>2. Prowadzenie działalności informacyjnej, edukacyjnej i szkoleniowej z</p>	<p>4. liczba zrealizowanych działań profilaktycznych związanych z</p>	



	<p>zakresu problematyki przemocy i uzależnień.</p> <p>3. Udzielanie rodzinom, w których występują problemy przemocy i uzależnień, pomocy specjalistycznej (psychologicznej, pedagogicznej i prawnej).</p> <p>4. Zwiększenie dostępności pomocy terapeutycznej dla osób zagrożonych przemocą i uzależnieniem, osób uwikłanych w przemoc, uzależnionych oraz współuzależnionych.</p>	<p>przeciwdziałaniem przemocy w rodzinie,</p> <p>5. liczba zrealizowanych działań informacyjnych, edukacyjnych i szkoleniowych z zakresu problematyki przemocy i uzależnień,</p> <p>6. liczba osób, które skorzystały z pomocy psychospołecznej i prawnej ze względu na przemoc lub uzależnienia,</p> <p>7. liczba instytucji i organizacji pozarządowych, którym Gmina Miasto Koszalin zleciła prowadzenie działań, służących</p>	
<p>3. Podniesienie skuteczności ochrony dziecka przed wykorzystywaniem i molestowaniem</p>	<p>1. Monitorowanie zjawiska krzywdzenia dzieci i młodzieży.</p> <p>2. Inicjowanie programów przeciwdziałania przemocy rówieśniczej, wykorzystywania i molestowania dzieci w rodzinie i w środowisku.</p>	<p>rozwiązywaniu problemów przemocy i uzależnień,</p> <p>8. liczba zrealizowanych programów przeciwdziałania przemocy rówieśniczej, w tym przeciwdziałania wykorzystywaniu i molestowaniu dzieci w rodzinie i w środowisku.</p>	

**Działania dotyczące pieczy zastępczej:**

Głównym celem Programu w zakresie dotyczącym rozwoju pieczy zastępczej jest zabezpieczenie opieki dzieciom pozbawionym okresowo lub stale środowiska rodzinnego rozwój rodzinnych form opieki zastępczej, w tym doskonalenie już istniejących oraz wspieranie usamodzielnianych w procesie usamodzielnienia i podejmowaniu ról społecznych.

<b>Cel strategiczny</b> <b>ZAPEWNIENIE OPIEKI ZASTĘPCZEJ DZIECIOM POZBAWIONYM OKRESOWO LUB STAŁE ŚRODOWISKA RODZINNEGO</b>			
<b>Cele operacyjne</b>	<b>Działania do celu operacyjnego</b>	<b>Wskaźniki osiągnięcia celu strategicznego</b>	<b>Podmioty realizujące i współpracujące przy realizacji celów i działań</b>
Rozwój i udzielanie wszechstronnego wsparcia rodzinnym formom pieczy zastępczej	<ol style="list-style-type: none"><li>1. Zapewnienie pieczy zastępczej dzieciom i młodzieży, po wyczerpaniu wszystkich możliwości udzielenia rodzicom biologicznym wsparcia przez podmiot organizującym pracę z rodziną w zakresie przywrócenia władzy rodzicielskiej i powrotu dzieci do domu rodzinnego.</li><li>2. Pozyskiwanie kandydatów na opiekunów zastępczych poprzez organizowanie różnego rodzaju akcji i kampanii społecznych promujących ideę rodzicielstwa zastępczego i współpracę z mediami w tym zakresie.</li><li>3. Prowadzenie procedur kwalifikacyjnych i szkolenie kandydatów na rodziny zastępcze i rodzinne domy dziecka.</li><li>4. Wspieranie istniejących rodzin zastępczych poprzez organizowanie specjalistycznych szkoleń, warsztatów i spotkań tematycznych, mających na celu podniesienie ich kompetencji opiekuńczo-</li></ol>	<ol style="list-style-type: none"><li>1. liczba i rodzaj rodzinnych form pieczy zastępczej i liczba dzieci w nich przebywających,</li><li>2. liczba dokonanych ocen dotyczących zasadności pobytu dzieci w pieczy zastępczej i liczba dzieci, których te oceny dotyczyły,</li><li>3. liczba rodzin i usamodzielnianych korzystających z porad specjalistów,</li><li>4. liczba szkoleń, warsztatów i spotkań tematycznych dla opiekunów zastępczych i usamodzielnianych,</li><li>5. liczba specjalistycznych porad udzielonych rodzinom, ilość usług profilaktyczno-wspierających skierowanych do rodzin zastępczych,</li><li>6. liczba utworzonych rodzin zastępczych i rodzinnych domów dziecka,</li><li>7. liczba mieszkań pozyskanych dla usamodzielnianych wychowanków z zasobów gminy,</li></ol>	Urząd Miejski, jednostki organizacyjne Gminy Miasto Koszalin, poradnie specjalistyczne i rodzinne, ośrodki wsparcia dla dziecka i rodziny, organizacje pozarządowe, instytucje naukowe i szkoleniowe oraz inne podmioty

	<p>wychowawczych, dostarczanie wiedzy i umiejętności w zakresie opieki i wychowania.</p> <p>5. Udzielanie pomocy pedagogicznej, psychologicznej i prawnej.</p> <p>6. Umożliwienie uczestnictwa rodzinom zastępczym i osobom prowadzącym rodzinne domy dziecka w grupie wsparcia w celu wymiany doświadczeń.</p> <p>7. Organizowanie pomocy wolontariuszy dla rodzin zastępczych i osób prowadzących rodzinne domy dziecka.</p> <p>8. Określenie limitu rodzin zastępczych zawodowych i rodzinnych domów dziecka.</p> <p>9. Ocenianie zasadności pobytu dzieci w pieczy zastępczej i podejmowanie działań wynikających z tej oceny.</p> <p>10. Współpraca koordynatorów rodzinnej pieczy zastępczej z asystentami rodzinnymi lub podmiotem organizującym pracę z rodziną biologiczną.</p> <p>11. Zgłaszanie do ośrodków adopcyjnych dzieci z uregulowaną sytuacją prawną.</p> <p>12. Pozyskiwanie środków na realizację programów i projektów wspierających tworzenie i funkcjonowanie rodzinnych form pieczy zastępczej.</p>	<p>8. liczba mieszkań chronionych dla usamodzielnianych wychowanków,</p> <p>9. liczba imprez okolicznościowych, pikników integracyjnych promujących ideę rodzicielstwa zastępczego,</p> <p>10. liczba kandydatów zakwalifikowanych do pełnienia funkcji rodziny zastępczej,</p> <p>11. liczba przeprowadzonych szkoleń dla kandydatów do prowadzenia rodzin zastępczych i rodzinnych domów dziecka,</p> <p>12. liczba ulotek i broszur rozpowszechnionych na terenie miasta dotyczących promowania idei rodzicielstwa zastępczego,</p> <p>13. liczba dzieci, które powróciły z pieczy zastępczej do rodzin biologicznych,</p> <p>14. liczba dzieci przebywających w pieczy zastępczej zgłoszonych do ośrodków adopcyjnych,</p> <p>15. liczba programów i projektów wspierających pieczę zastępczą,</p> <p>16. liczba osób, którym przyznano pobyt w mieszkaniu chronionym,</p> <p>17. liczba osób, które skorzystały z pomocy na kontynuowanie nauki,</p> <p>18. liczba osób, które skorzystały z pomocy na usamodzielnienie,</p> <p>19. liczba przeprowadzonych kontroli w rodzinnej formie pieczy zastępczej,</p>	
Wspieranie procesu usamodzielnienia pełnoletnich	1. Wspieranie osób usamodzielnianych w aktywnym uczestniczeniu w życiu społecznym,		

wychowanków pieczy zastępczej	<p>kontynuowaniu nauki i uzyskiwaniu kwalifikacji zawodowych.</p> <p>2. Wspieranie finansowe i rzeczowe.</p> <p>3. Pomoc w pozyskaniu mieszkania z zasobów gminy, w tym mieszkania chronionego.</p> <p>4. Motywowanie do aktywnego poszukiwania pracy i pomoc w zakresie wejścia na rynek pracy.</p> <p>5. Umożliwianie młodzieży i osobom pełnoletnim uczestnictwa w programach i projektach.</p>	20. liczba osób, które skorzystały z pomocy na zagospodarowanie.	
Prowadzenie monitoringu i kontroli w procesie organizowania pieczy zastępczej	<p>1. Pozyskiwanie informacji z instytucji/organizacji w zakresie funkcjonowania małoletnich umieszczonych w rodzinnej pieczy zastępczej.</p> <p>2. Pozyskiwanie informacji z instytucji/organizacji w zakresie współpracy opiekunów zastępczych z ww. podmiotami w wypełnianiu funkcji opiekuńczo – wychowawczej wobec małoletnich pozostających pod ich opieką.</p> <p>3. Przeprowadzanie planowanych i doraźnych kontroli w rodzinnych formach pieczy zastępczej.</p>		

## 7. Finansowanie i budżet Programu

Program finansowany będzie ze środków budżetu Miasta Koszalina przeznaczonych na finansowanie w poszczególnych latach zadań Programu, zarówno poprzez budżety jednostek organizacyjnych samorządu – realizatorów poszczególnych zadań, jak i poprzez udzielane dotacje. Zakłada się finansowanie części zadań ze środków przeznaczonych na realizację Miejskiego Programu Rozwiązywania problemów Alkoholowych.

Potencjalnym źródłem finansowania są możliwe do uzyskania w trybie konkursowym dotacje na realizację krajowych programów wspierania rodziny. Ponadto obowiązująca ustawa z dnia 9 czerwca 2011 roku o wspieraniu rodziny i systemie pieczy zastępczej, dopuszcza możliwość dofinansowania kosztu realizacji zadania, także w przypadku zadań własnych jednostek samorządu w omawianych obszarach.

Zadania realizowane przez inne niż finansowane z budżetu miasta jednostki i podmioty będą mogły być wspierane własnymi środkami tych jednostek i odrębnie przez nie uzyskiwanymi z innych źródeł. Istotnym wsparciem dla rodzin będą ulgi i rabaty oferowane przez podmioty gospodarcze, które uczestniczą obecnie i w przyszłości dołączą do systemu Koszalińskiej Karty Dużej Rodziny.

Potencjalnym i możliwym źródłem finansowania jest przyjęty „Wojewódzki Program Wspierania Rodziny i Systemu Pieczy Zastępczej na lata 2014 – 2020” Region dla Rodziny.

Nadto, zadania na rzecz rodziny, finansowane będą także z budżetu państwa w ramach finansowania zadań zleconych (np. świadczenia rodzinne, wychowawcze, opiekuńcze i alimentacyjne) oraz dofinansowanie zadań własnych np. w ramach programu „Pomoc państwa w zakresie dożywiania na lata 2014 – 2020”.

Z uwagi na to, że trudno w sposób jednoznaczny przewidzieć skutki realizacji Ustawy z dnia 9 czerwca 2011 roku o wspieraniu rodziny i systemie pieczy zastępczej, zaplanowany budżet może ulegać zmianie.

**Tabela 47. Planowany budżet Programu w zakresie wspierania rodziny na lata 2016 - 2018**

	Szacunkowy koszt i struktura finansowania działań w ramach Programu (w tys. zł)	2016	2017	2018
1.	Zatrudnienie asystentów rodziny	171 157	171 157	171 157

Zatrudnienie asystentów rodziny: w 2016 roku - 4 etaty, w 2017 roku - 4 etaty, w 2018 roku - 4 etaty.

**Tabela 48. Planowany budżet Programu w zakresie rozwoju pieczy zastępczej na lata 2016 – 2018**

	<b>Szacunkowy koszt i struktura finansowania działań w ramach Programu (w tys. zł)</b>	<b>2016</b>	<b>2017</b>	<b>2018</b>
<b>1.</b>	Wynagrodzenie wraz z pochodnymi dla rodzin zastępczych zawodowych, prowadzących rodzinne domy dziecka, rodzin pomocowych oraz osób do pomocy	501 625	540 000	540 000
<b>2.</b>	Pokrycie kosztów utrzymania dzieci w rodzinnej pieczy zastępczej	2 454 050	2 480 000	2 480 000
<b>3.</b>	Pomoc dla osób usamodzielnianych	223 946	230 000	230 000
<b>4.</b>	Środki na utrzymanie lokalu mieszkalnego	180 000	190 000	190 000
<b>5.</b>	Środki finansowe ( w tym dotacja celowa) na utrzymanie dzieci z Koszalina umieszczone w rodzinach zastępczych poza Koszalinem	134 000	134 000	134 000
<b>8.</b>	Środki finansowe na utrzymanie dzieci z Koszalina umieszczone w placówkach opiekuńczo - wychowawczych poza Koszalinem	670 000	670 000	670 000
<b>9.</b>	Zatrudnienie koordynatorów rodzinnej pieczy zastępczej	213 099	248 222	318 016
<b>Ogółem:</b>		<b>4 376 720</b>	<b>4 302 222</b>	<b>4 372 016</b>

Zatrudnienie koordynatorów rodzinnej pieczy zastępczej: w 2016 roku - 4 etaty, w 2017 roku - 5 etatów, w 2018 roku - 6 etatów.

## **8. Zakładane efekty realizacji Programu**

### **W zakresie wspierania rodziny:**

1. zwiększenie jakości systemu wsparcia dla rodzin zagrożonych bezradnością opiekuńczo-wychowawczą oraz rodzin dysfunkcyjnych,
2. poprawa funkcjonowania rodzin z problemami poprzez zrealizowanie celów strategicznych i operacyjnych,
3. poprawa sytuacji dziecka w środowisku szkolnym,
4. poprawa stanu bezpieczeństwa rodziny, dzieci i młodzieży.

### **W zakresie pieczy zastępczej:**

1. zwiększenie liczby rodzin zastępczych zawodowych oraz rodzinnych domów dziecka,
2. zwiększenie liczby szkoleń, warsztatów i spotkań tematycznych dla opiekunów zastępczych oraz usamodzielnianych,
3. profesjonalizacja systemu pieczy zastępczej,
4. propagowanie „dobrych praktyk” w zakresie rodzicielstwa zastępczego.

## 9. Wdrażanie Programu

Proces wdrażania jest wieloaspektowym przedsięwzięciem, które wymaga przygotowania informacyjnego oraz stałej komunikacji z otoczeniem, opierającej się na pozyskiwaniu obiektywnej informacji o jego przebiegu, skutkach i publicznym odbiorze.

Podstawowe założenia:

- 1) Organem nadzorującym realizację Miejskiego Programu Wspierania Rodziny i Rozwoju Pieczy Zastępczej na lata 2016-2018 będzie Gmina Miasto Koszalin.
- 2) Koordynatorem Miejskiego Programu Wspierania Rodziny i Rozwoju Pieczy Zastępczej na lata 2016-2018 będzie Miejski Ośrodek Pomocy Społecznej w Koszalinie, który będzie składał coroczną informację z realizacji poszczególnych celów z rozbiem na działania i osiągnięte wskaźniki.

Do zadań Koordynatora należeć będzie:

- a) poinformowanie podmiotów o uchwalonym Programie i określonych celach przyjętych do realizacji,
- b) coroczne spotkanie i omówienie kart monitorowania,
- c) zebranie danych od podmiotów zaangażowanych w realizację Programu,
- d) opracowanie i przedłożenie informacji z realizacji Programu Radzie Miejskiej do zatwierdzenia.

Wdrażanie Programu będzie polegało na realizacji sformułowanych w nim celów, działań i wskaźników. Każdy Program powinien charakteryzować się elastycznością na etapie jego wdrażania, a cele, działania i wskaźniki w nim zawarte powinny być stale monitorowane i weryfikowane, z uwzględnieniem szybko zmieniającego się otoczenia zewnętrznego oraz zasobów gminy i potrzeb jej mieszkańców.



## **10. Monitoring i sprawozdawczość Programu**

Monitorowanie realizacji Programu odbywać się będzie w oparciu o dane z podmiotów zaangażowanych w jego realizację przekazywane do Miejskiego Ośrodka Pomocy Społecznej w Koszalinie. Koordynator Programu do dnia 30 marca każdego roku przedłoży Radzie Miejskiej informację z realizacji Programu. Sprawozdawczość będzie prowadzona w oparciu o wskaźniki osiągnięcia poszczególnych celów określone w Programie oraz poprzez analizę jakościową zmian w obszarze wspierania rodziny i rozwoju pieczy zastępczej na terenie Koszalina. Podmioty zaangażowane w realizację zadań zawartych w Programie będą przedkładały Koordynatorowi do dnia 31 stycznia każdego roku informację z realizacji Programu za rok poprzedni.

## 11. Spis tabel

<b>Tabela 1.</b> Liczba mieszkańców Koszalina w latach 2013-2015 .....	7
<b>Tabela 2.</b> Przeciętne miesięczne wynagrodzenie brutto w zł, w 2013 roku .....	7
<b>Tabela 3.</b> Bezrobotni zarejestrowani w roku 2014 .....	8
<b>Tabela 4.</b> Aktywność ekonomiczna ludności w 2011 roku .....	9
<b>Tabela 5.</b> Rodziny wg typów zamieszkujące Koszalin wg wyników Narodowego Spisu Powszechnego Ludności i Mieszkań w 2011 i 2002 roku .....	10
<b>Tabela 6.</b> Środowiska korzystające z pomocy społecznej w latach 2013-2015 .....	13
<b>Tabela 7.</b> Typy rodzin objętych pomocą społeczną w Koszalinie w latach 2013-2015 .....	14
<b>Tabela 8.</b> Najczęściej występujące powody trudnej sytuacji życiowej rodzin klientów systemu pomocy społecznej w latach 2013-2015 (dane tabeli nie sumują się) .....	15
<b>Tabela 9.</b> Liczba osób korzystających ze świadczeń rodzinnych przyznanych przez MOPS Koszalin w latach 2013-2015 .....	15
<b>Tabela 10.</b> Świadczenia z funduszu alimentacyjnego wypłacone przez MOPS Koszalin w latach 2013-2015 .....	16
<b>Tabela 11.</b> Dzieci i młodzież korzystające z dożywiania w koszalińskich szkołach w latach 2013-2015 .....	16
<b>Tabela 12.</b> Zestawienie liczby osób/rodzin objętych pracą socjalną i najczęściej występujących problemów .....	17
<b>Tabela 13.</b> Powody zakończenia współpracy w ramach rozszerzonej pracy socjalnej w 2015 r. ....	18
<b>Tabela 14.</b> Liczba rodzin korzystających ze wsparcia asystenta rodziny w latach 2013-2015 .....	22
<b>Tabela 15.</b> Wyniki realizowanych zadań przez asystentów rodziny w latach 2013-2015 .....	22
<b>Tabela 16.</b> Porady i informacje udzielone mieszkańcom Koszalina w latach 2013 - 2015 .....	25
<b>Tabela 17.</b> Liczba dzieci korzystających z placówek wsparcia dziennego w latach 2013-2015 .....	27
<b>Tabela 18.</b> Zasoby mieszkań komunalnych w latach 2013-2015 .....	32
<b>Tabela 19.</b> Nadzory kuratorskie w Sądzie Rejonowym w Koszalinie w latach 2013-2015 .....	33
<b>Tabela 20.</b> Liczba „Niebieskich kart” zarejestrowanych w latach 2013-2015 .....	35
<b>Tabela 21.</b> Orzeczenia o niepełnosprawności wydane w latach 2013-2015 .....	37
<b>Tabela 22.</b> Orzeczenia o stopniu niepełnosprawności wydane w latach 2013-2015 .....	37
<b>Tabela 23.</b> Adopcje w latach 2013 – 2015 .....	38
<b>Tabela 24.</b> Rodziny zastępcze i rodzinne domy dziecka w latach 2013 – 2015 .....	43
<b>Tabela 25.</b> Liczba dzieci umieszczonych w rodzinnej formie pieczy zastępczej w latach 2013 - 2015 .....	44
<b>Tabela 26.</b> Liczba dzieci nowoprzyjętych do rodzinnych form pieczy zastępczej w Koszalinie w latach 2013 – 2015 .....	44

<b>Tabela 27.</b> Liczba dzieci opuszczających rodzinne formy pieczy zastępczej w Koszalinie w latach 2013 - 2015 .....	45
<b>Tabela 28.</b> Świadczenia wypłacone rodzinom zastępczym i rodzinnym domom dziecka w latach 2013 – 2015 (w tys. zł) .....	45
<b>Tabela 29.</b> Wydatki ponoszone na pokrycie kosztów utrzymania dzieci pochodzących z terenu Miasta Koszalina umieszczonych w rodzinnych formach pieczy zastępczej na terenie innych powiatów w latach 2013 – 2015 wraz z liczbą dzieci .....	46
<b>Tabela 30.</b> Liczba wychowanków umieszczonych w instytucjonalnej pieczy zastępczej w Koszalinie w latach 2013 – 2015.....	47
<b>Tabela 31.</b> Liczba dzieci nowoprzyjętych do instytucjonalnej pieczy zastępczej w Koszalinie w latach 2013 – 2015.....	47
<b>Tabela 32.</b> Liczba dzieci opuszczających instytucjonalną pieczę zastępczą w Koszalinie w latach 2013 – 2015.....	47
<b>Tabela 33.</b> Wydatki ponoszone na pokrycie kosztów utrzymania dzieci pochodzących z terenu Miasta Koszalina umieszczonych w instytucjonalnej pieczy zastępczej na terenie innych powiatów w latach 2013 – 2015 wraz z liczbą dzieci .....	48
<b>Tabela 34.</b> Liczba osób usamodzielnianych korzystających ze świadczeń w latach 2013-2015 .....	49
<b>Tabela 35.</b> Wysokość świadczeń udzielonych usamodzielnianym wychowankom rodzinnej pieczy zastępczej w latach 2013 – 2015 (w tys. zł).....	49
<b>Tabela 36.</b> Wysokość świadczeń udzielonych usamodzielnionym wychowankom z instytucjonalnych form w latach 2013 – 2015 (w tys. zł).....	49
<b>Tabela 37.</b> Liczba rodzin i dzieci objętych wsparciem koordynatorów rodzinnej pieczy zastępczej w latach 2013 – 2015.....	50
<b>Tabela 38.</b> Wybrane obszary aktywności koordynatorów rodzinnej pieczy zastępczej w latach 2013 - 2015 .....	50
<b>Tabela 39.</b> Wysokość udzielonej dotacji do wynagrodzeń koordynatorów rodzinnej pieczy zastępczej w latach 2013 - 2015 .....	51
<b>Tabela 40.</b> Liczba ocen sytuacji dziecka przeprowadzonych w latach 2013 – 2015.....	51
<b>Tabela 41.</b> Liczba ocen opiekunów zastępczych przeprowadzonych w latach 2013 – 2015 ..	52
<b>Tabela 42.</b> Liczba przeprowadzonych analiz sytuacji osobistej, rodzinnej i majątkowej kandydatów na rodziny zastępcze w latach 2013 – 2015 .....	52
<b>Tabela 43.</b> Liczba opiekunów zastępczych korzystających z porad i informacji w latach 2013 - 2015 .....	53
<b>Tabela 44.</b> Liczba porad i informacji udzielonych opiekunom zastępczym w latach 2013 - 2015 .....	53
<b>Tabela 45.</b> Limit zawodowych rodzin zastępczych i rodzinnych domów dziecka na lata 2016 - 2018 .....	54
<b>Tabela 46.</b> Analiza SWOT .....	55

<b>Tabela 47.</b> Planowany budżet Programu w zakresie wspierania rodziny na lata 2016 - 2018 .....	68
<b>Tabela 48.</b> Planowany budżet Programu w zakresie rozwoju pieczy zastępczej na lata 2016 – 2018.....	69

## 12. Spis wykresów

<b>Wykres 1.</b> Struktura ludności wg wieku w roku 2014.....	7
<b>Wykres 2.</b> Struktura ludności Koszalina wg głównego źródła utrzymania w 2011 roku .....	8
<b>Wykres 3.</b> Struktura rodzin zamieszkujących Koszalin wg liczby posiadanych dzieci w 2011 i 2002 roku .....	9
<b>Wykres 4.</b> Struktura rodzinnej pieczy zastępczej na terenie Gminy Miasta Koszalin .....	42
<b>Wykres 5.</b> Średni wiek opiekunów zastępczych .....	42
<b>Wykres 6.</b> Wykształcenie opiekunów zastępczych .....	43