



Turystyczny Koszalin

Spis treści

I. Wstęp.....	3
II. Zarys dziejów.....	4
III. Góra Chełmska.....	10
IV. Zielony Koszalin.....	14
V. Staromiejska Trasa Turystyczna.....	18
VI. Kultura.....	30
1. Wydarzenia kulturalne.....	30
2. Muzea i wystawy.....	34
3. Działalność kulturalna.....	37
VII. Koszalin dla aktywnych.....	40
VIII. Na turystycznym szlaku.....	44

Redakcja tekstu:
Katarzyna Rojek

Zdjęcia:
Marcin Karasiński
oraz archiwum Urzędu Miejskiego w Koszalinie

Opracowanie graficzne:
Aleksandra Cyrny

Wydano na zlecenie:



Wydziału Rozwoju i Współpracy Terytorialnej
Urzędu Miejskiego w Koszalinie
ul. Rynek Staromiejski 6-7, 75-007 Koszalin
tel. (+48) 94 348 86 00, faks (+48) 94 348 86 25
www.koszalin.pl

Copyright by:



Polskie Wydawnictwa Reklamowe
ul. Szosa Chełmińska 124, 87-100 Toruń
tel./faks (+48) 56 651 19 61
www.pwr.com.pl

Wydanie 6/2017
ISBN: 978-83-62826-94-0

KOSZALIN

pełnia życia



Koszalin - Rynek Staromiejski

Koszalin jako cel turystycznych wędrówek urzeka historyczną atmosferą oraz fascynującą współczesnością. Jest to bowiem miasto zarówno wielu zabytków gotyckich, jak i licznych nowoczesnych rozwiązań architektonicznych.

Koszalin to także miejsce znaczących wydarzeń kulturalnych o randze międzynarodowej, a zarazem ośrodek turystyki aktywnej i różnorodnych form rekreacji, którym sprzyjają szczególnie tutejsze walory przyrodnicze i położenie geograficzne. Jest to wreszcie miasto, w którym zawsze coś się dzieje – gdzie każdy może cieszyć się pełnią życia.

Zarys dziejów

Odlew najstarszej pieczęci Koszalina z XIII w.
- zbiory Archiwum Państwowego w Szczecinie

Pradzieje

Około 11 000 lat temu, po ustąpieniu lodowca skandynawskiego, pojawili się niedaleko dzisiejszego Koszalina pierwsi ludzie – koczownicza grupa łowców reniferów. Ślady jej pobytu odkryte zostały w okolicach jeziora Lubiatońskiego w postaci obozowiska pod Kretominem oraz krzemienych grocików trzonkowych do strzał łuków na terenie Bonina i Lubiatowa. Z kolei pod Dzierzęcinem archeolodzy znaleźli ślady pobytu oraz narzędzia krzemienne ludności z krę-

gu kultury mezolitycznej (środkowej epoki kamienia) datowane na 8000 r. p.n.e. Dokładne przebadanie stanowisk archeologicznych w Dzierzęcinie przyniosło później kolejne odkrycia, które pozwoliły potwierdzić także osadnictwo w tym rejonie pomiędzy 6000 a 4000 r. p.n.e. Znaleźiska narzędzi z tego okresu pochodzą również z innych rejonów obecnego miasta – z ul. Dworcowej, Góry Chełmskiej, Jamna i Lubiatowa.

Wczesne średniowiecze

Po wielkiej wędrówce ludów przybyły na Pomorze pod koniec VI w. słowiańskie plemiona Kaszubów, nazwanych przez Rzymian (i później Germanów) Wenedami, a przez Polan – Pomorzanami. Najstarsze ślady dominującego kaszubskiego grodu plemiennego, który założono w tym okresie, odkryli archeolodzy w Białogardzie; nieco później powstało największe w regionie grodzisko w Budzistowie (Stary Kołobrzeg). W okolicach Koszalina taką funkcję pełniło grodzisko w Kretominie, datowane na VIII-X w. W tym okresie uaktywnił się kult pogański na Górze Chełmskiej, zwanej wówczas Holm (Cholm, Golm). Właśnie z tym ośrodkiem należy wiązać początki Koszalina jako osady służebnej dla gontyny pogańskiej, być może także targowej. Nazwa została zapisana po raz pierwszy w 1214 r. jako „vil-

lam... Cossalitz... iuxta Chollin in Cholebergensi territorio” (wieś Koszalin opodal Góry Chełmskiej w ziemi kołobrzeskiej) w dokumencie nadania dla norbertanów z Białoboków koło Trzebiatowa.

Założenie miasta

Z czasów piastowskich podbojów Pomorza Zachodniego nie zachowały się żadne konkretne informacje o przedlokacyjnej osadzie. W okresie tworzenia się państwa Gryfitów leżała ona na wschodnich rubieżach kasztelanii kołobrzeskiej, w księstwie kaszubskim, z głównym ośrodkiem władzy w Szczecinie. Z woli księcia Barnima I ziemia kołobrzaska wraz z Koszalinem znalazła się w dominium biskupów kamieńskich. Lokacji miasta na surowym korzeniu, na prawie lubeckim dokonał biskup Herman von Gleichen aktem z 23 maja 1266 r. Pierwszy-



Najstarszy widok Koszalina z mapy Lubinusa



Przywilej lokacyjny Koszalina z 23 maja 1266 r.
- zbiory Archiwum Krajowego w Greifswaldzie

mi zasadźcami, a zarazem wójtami miasta Cussalin zostali koloniści niemieccy Marquard i Hartmann. Od tego momentu miejscowa ludność słowiańska była spychana do roli służebnej, a z czasem została całkowicie zgermanizowana. Pomyślny rozwój miasta, liczącego w okresach szczytowych aż do XIX w. nieco ponad 3000 obywateli, zapewniały kolejne nadania i przywileje handlowo-gospodarcze, w tym prawo organizacji jarmarków, bicia własnej monety, a nawet prawo do handlu morskiego. Koszalin dzięki własnemu portowi na Jamnie został członkiem Hanzy. Po reformacji i sekularyzacji dominium biskupiego w Koszalinie powstał renesansowy zamek książęcy, na

którym rezydowali kolejno książęta z dynastii Gryfitów – budowniczy zamku Jan Fryderyk, Kazimierz, Franciszek i jako ostatni jego syn Ulryk.

Za czasów pruskich

Bezpotomna śmierć księcia Bogusława XIV, ostatniego Gryfity w 1637 r. sprawiła, że zaczęto realizować warunki traktatu sukcesyjnego zawartego z Brandenburgią, w wyniku którego Hohenzollernowie stali się władcami Pomorza Zachodniego, a do swojej tytulatury dodali „książę (...) Pomorza, Kaszub, Wéndów”. Decyzje te zapisano w traktacie westfalskim, który kończył wyniszczającą Pomorze wojnę trzydziestoletnią, lecz zostały zrealizowane dopiero w 1653 r.,



Makieta portu Koszalina XIV-XVII w. - Muzeum w Koszalinie

po ustąpieniu z Koszalina wojsk szwedzkich. Po 1701 r. Koszalin znalazł się w Królestwie Prus. Przy wsparciu króla Fryderyka Wilhelma I miasto zostało odbudowane po wielkim pożarze z 1718 r., w którym spłonął zamek; ocalały jedynie kościół i część domów. Podczas wojen z Napoleonem przez miasto dwukrotnie przemaszerowała armia Małego Kaprała, w tym pierwszy pułk pie-

choty księcia Antoniego Pawła Sułkowskiego. Znacząca dla rozwoju Koszalina okazała się reforma państwa pruskiego w 1816 r., w wyniku której powołana została Regierungsbezirk Köslin (Rejencja Koszalińska) w granicach zbliżonych do województwa koszalińskiego aż lat 1950-1977. Nastąpił wówczas znaczny rozwój gospodarczy. Wzrosła także liczba ludności, która w 1858 r. przekroczy-



Koszalin po wielkim pożarze w 1718 r.
Obraz olejny z XIX w. - Muzeum w Koszalinie



*Tłoki pieczętne Koszalina
z godłem św. Jana
Chrzyciela, XIX w.
- Muzeum w Koszalinie*

ła 10 tys.; w 1939 r. zaś Koszalin liczył 33,5 tys. mieszkańców. W XIX w. Koszalin zastąpił z fabryki wędzonych łososi i półgęsków, a przed pierwszą wojną światową – z produkcji części samolotowych LVG, filii zakładów lotniczych z Hamburga. Największym przed drugą wojną światową zakładem była fabryka papieru, która zatrudniała tysiąc osób; została ona spalona po wywiezieniu maszyn przez Rosjan w 1945 r.

W granicach Polski

Koszalin został 4 marca 1945 r. zdobyty bez cięższych walk (Niemcy rozkaz totalnej ewakuacji wydali już 1 marca) przez oddziały 3. Korpusu Pancernego Gwardii gen. Aleksego Pan-

fiłowa i pododdziały 310. Dywizji Piechoty. Nastąpiły wówczas grabieże i podpalenia, a domy w rynku zostały spalone prawdopodobnie na potrzeby filmowców dokumentujących „zacięte walki o wyzwolenie”. Postanowieniami traktatu jałtańskiego Pomorze Zachodnie wraz z Koszalinem wróciło w granice Polski. Pierwsze polskie ekipy w mieście tworzyli pocztowcy z Bydgoszczy (24 marca 1945 r.) i milicjanci, a pierwsza grupa osadników cywilnych, skierowana przez punkt repatriacyjny w Gnieźnie, dojechała do miasta kolejną 9-10 maja. W 1950 r. utworzono województwo koszalińskie, które zostało zlikwidowane w 1999 r.

Wizytówką miasta jest pomnik „Tym, co walczyli o polskość i wolność Pomorza”, nazywany popularnie Koszalińskimi Ptakami, który znajduje się pomiędzy rondem Kardynała Ignacego Jeża i gmachem Politechniki Koszalińskiej. Na sztucznie usypanym wzniesieniu rozciąga się, na długości 80 m, najbardziej rozległa rzeźba przestrzenna Władysława Hasiora (odsłonięta w 1982 r.) Artysta osobiście pracował nad dziełem przez dwa lata; przydatne elementy najczęściej wyszukiwał na złomowiskach, później sam spawał.

*Pomnik Martyrologii
Narodu Polskiego*



Pomnik „Tym, co walczyli o polskość i wolność Pomorza” - W. Hasior





Góra Chełmska

Góra Chełmska - widok z lotu ptaka

Pradzieje

Najstarsze ślady osadnictwa na Górze Chełmskiej pochodzą z ok. 2000 r. p.n.e. Znaczenia kultowego góra nabrała we wczesnym średniowieczu. Początkowo w wierzeniach pogańskich stanowiła przestrzeń sacrum jako wyróżniający się wysokością twór przyrody – najwyższe wzniesienie w okolicy, gdzie oddawano cześć słońcu i innym siłom natury. W IX w. powstała tutaj gontyna, w której palono święty ogień ku czci kaszubskiego bożka Belbuka (Białego Boga). Wokół gątiny chowano zmarłych Słowian, o czym

świadczą odkryte przez archeologów groby i stopy ciałopalne. Pogańska świątynia została zlikwidowana wraz z nastaniem chrześcijaństwa jeszcze w XII w. W tamtym okresie miejscowa ludność określała wzniesienie mianem Holm (z kaszubskiego: „chełm”), co potwierdzają zapisy źródłowe.

Kaplica Najświętszej Marii Panny

Chrześcijaństwo do Koszalina nie dotarło za czasów kołobrzeskiego biskupa Reinberna; nie przyjechał tutaj

także z misją nawracania pogan biskup Otton z Bambergu, który na polecenie księcia Bolesława Krzywoustego

pod Trzebiatowem. Na miejscu gontyny pogańskiej, między 1214 i 1217 r., wzniesiona została kamienna kaplica po-



Gontyna pogańska - rekonstrukcja wg H. Janochy z publikacji „Góra Chełmska: miejsce dawnych kultów i sanktuarium Maryjne”, Koszalin 1991

działł na Pomorzu Zachodnim w latach 1124-1125. Skuteczna dla ostatecznej likwidacji ośrodka pogańskiego była dopiero decyzja księcia Bogusława II o przekazaniu Koszalina i Góry Chełmskiej norbertanom z Białoboków

święcona Najświętszej Marii Pannie. Początkowo pełniła funkcję kościoła parafialnego dla Koszalina, jak również kaplicy cmentarnej pierwszej w okolicy chrześcijańskiej nekropolii, która liczyła ponad 3000 pochówków.

Z dokumentu biskupa Hermana, wystawionego 23 lutego 1263 r., a więc jeszcze przed lokacją miasta, wśród świadków występuje „Nicolaus plebanus in Golme” – Mikołaj, proboszcz na Chełmie. Po założeniu klasztoru w Koszalinie pieczę nad kaplicą przejęły cysterki. Z czasem sanktuarium Gollenberg (Niemcy nazwali wzniesienie Gołogórą) zyskało sławę europejską, a kolejni papieże kierowali tutaj za pokutę największych grzeszników Rzymu. Po reformacji kaplica ule-



Droga do sanktuarium



Fundamenty kaplicy z XIII w.

gła zniszczeniu. Ocalał po niej gotycki krucyfiks zawieszony obecnie w łuku tęczowym kosczańskiej katedry.

Ślady przeszłości

Kamienne fundamenty kaplicy z XIII w. zostały zrekonstruowane współcześnie, w ramach założonego w 1986 r. rezerwatu archeologicznego, zlikwidowanego wraz z przekazaniem szczytu kościołowi.

Do dziś zachowały się fragment fundamentów kościoła, którego budowę rozpoczęto w 1431 r., ale nigdy nie ukończono, oraz fragment cokołu pomnika z 1829 r., poświęconego ofiarom wojen z Napoleonem. Pomnik ten został zaprojektowany w formie potężnego krzyża przez słynnego architekta berlińskiego Karla Friedricha Schinkela. Krzyż usunięto w latach 60. XX w., ale ślad po nim pozostał w nazwie szczytu – Krzyżanka. Na murku umieszczono tablicę ze słowami Jana Pawła II wypowiedzianymi w Koszalinie 1 czerwca 1991 r.

Cylindryczna wieża widokowa z 1888 r. liczy 31,5 m. Warto wspiąć się po 140 metalowych stopniach i drewnianych szczeblach drabin dla wspaniałej panoramy tej części Pobrzeża Słowińskiego.

Oprócz odległego o 8 km Bałtyku widać jeziora Jamno, Bukowo i Lubiawskie, a także okoliczne miasta. Odnalezienie Darłowa ułatwiają podjazdy na parking znajduje się neogotycka wieża wodociągowa z końca XIX w. ze zbiornikami wyrównawczymi.



Wieża widokowa



Sanktuarium Przymierza na Górze Chełmskiej

Sanktuarium Przymierza

Rolę przywrócenia funkcji świętej góry kardynał Ignacy Jeż powierzył Szensztackiemu Instytutowi Sióstr Maryi, z którego założycielem – ojcem Józefem Kentenichem poznał się w obozie koncentracyjnym Dachau.

Budowa kaplicy przebiegała sprawnie: w kwietniu 1991 r. został wmurowany kamień węgielny, a już 1 czerwca świątynia została poświęcona przez Jana Pawła II. Jest ona jedną ze 170 kaplic na świecie wzorowanych na macierzystej w Schönstatt w Niemczech; również neobarokowy wizerunek Matki Boskiej Trzykroć Przedziwnej – Córki Ojca Przedwiecznego, Oblubienicy Ducha Świętego i Matki Syna Bożego jest wszędzie podobny. W 2000 r. miała miejsce koronacja obrazu bursztynową koroną. W 2011 r., za sprawą kardynała Stanisława Dziwisza, w ołtarzu kaplicy umieszczona została relikwia – kropla krwi błogostawione-

go Jana Pawła II, zamknięta w krzyżu papieskim. Dziś tak jak dawniej do sanktuarium przybywają rzesze pątników, aby wymodlić łaski: zadomowienia, wewnętrznej przemiany i gorliwości apostołskiej, a także podziękować za łaski już otrzymane. Pątnikami do sanktuarium byli obaj prezydenci Rzeczypospolitej, którzy zginęli w katastrofie smoleńskiej. Obecnie trwa budowa Centrum Pielgrzymkowo-Turystycznego.



Obraz Matki Boskiej Trzykroć Przedziwnej

Ścieżka przyrodniczo-edukacyjna

W kompleksie leśnym Góry Chełmskiej, około kilometra za sanktuarium, przy drodze do Kłosu, Nadleśnictwo Karnieszewice wytyczyło i oznakowało tablicami poglądowymi niezwykle atrakcyjną ścieżkę przyrodniczą. Plan całej trasy jest podobny do ósemki; na tzw. małej pętli tablice są opisane także pismem Braille'a.



Zielony Koszalin

Ujście Dzierżęcinki do Bałtyku; na drugim planie J. Jamno

Geografia

Koszalin jest miastem położonym w województwie zachodniopomorskim; ma status powiatu grodzkiego i siedziby powiatu ziemskiego. W granicach miejskich znalazł się obszar o powierzchni 98,3 km², graniczący z gminami: Będzino, Biesiekierz, Manowo, Mielno, Sianów i Świeszyno.

Liczba ludności na koniec 2016 roku wynosiła ponad 107 tys.

Centrum Koszalina znajduje się około 8 km w linii prostej od Bałtyku.

Najwyższy szczyt na całym Pobrzeżu Południobałtyckim, czyli Góra Chełmska, li-



Jezioro Lubiatowskie

czy 136 m n.p.m., a ze względu na historycznych występuje też pod nazwą Krzyżanki. Druga pod względem wysokości kulminacja masywu, nazywana Krzywogórą, osiąga 133 m n.p.m., nieopodal drogi nr 206 Koszalin-Polanów.

Księża i żółta Pętlą Tatrzańską napotkają przy trasach dorodne sosny pomalowane po obwodzie żółtymi paskami. Niedostępne dla turystów, ale cenne środowiska, w których żyje wiele gatunków roślin i ptaków wodno-



Jezioro Jamno

Koszalin leży pomiędzy przybrzeżnym Jeziorem Jamno (2,2 ha) oraz typowym dla moreny dennej jeziorem Lubiatowskim (265,1 ha), w dorzeczu niewielkich rzek zlewni Morza Bałtyckiego – uchodzącej do Jamna Dzierżęcinki i Unieści oraz wpadającej do Radwi rzeki Czarnej.

Lasy

Prawie 40% obszarów Koszalina stanowią tereny leśne, z których największe znaczenie dla turystyki ma kompleks Góry Chełmskiej, z charakterystycznym zespołem kwaśnej buczyny pomorskiej, przeplatany borem sosnowym.

Piechurzy wędrujący szlakiem niebieskim Porwanego

błotnych oraz drapieżnych, stanowią lasy bagienne nad ujściowym odcinkiem Unieści i nad jeziorem Lubiatowskim.

Parki

Na terenie miasta założono 7 parków o łącznej powierzchni ponad 39 ha. Powstały jeszcze w XIX w., a obecnie wpisane na listę zabytków Park im. Książąt Pomorskich podzielony jest ul. Zwycięstwa na części A i B. Położenie w centrum miasta, w sąsiedztwie zabytków, powoduje, że jest licznie odwiedzany przez mieszkańców i turystów. Urodę parku podkreślają 124 gatunki i odmiany drzew oraz krzewów, w tym aż 16 uznanych za pomniki przyrody, a także obramowana alejkami



Park im. Księżąt Pomorskich

Dzierżęcinka i staw z Wyspą Łabędzi. Największym obiektem miasta jest Park Dendrologiczny, o powierzchni 8,5 ha, który ciągnie się wzdłuż Dzierżęcinki na północ od centrum miasta; niewiele mu ustępują Park przy Amfiteatrze oraz Park im. Tadeusza Kościuszki; tutaj również podziwiać można kilka pomników przyrody. Z inicjatywy społeczności osiedlowej powstał u podnóża Góry Chełmskiej Park Dostępny im. Władysława Turowskiego. Zupełnie inny charakter ma najmniejszy, założony przed 100 laty w formie rozaarium, zrewitalizowany wspólnie Park Różany.

Pomniki przyrody

Lista pomnikowych drzew i grup drzew rosnących na terenach miejskich liczy 59 pozycji. Za najstarszy do niedawna uważany był trzystuletni klon jawor, znany jako słynne „Drzewo Czarownic”. Na szczególną uwagę zasługuje skrzydłorzech kaukaski (plac zabaw przy ul. Moniuszki), którego obwód liczy aż 450 cm. Najpiękniej prezentują się dwa dęby szypułkowe: rosnący na skarpie przy schodach na koronę amfiteatru oraz w narożu Pl. Zwycięstwa. Oba mają obwody liczące 470 cm i wysokość przekraczającą 40 m. Wzrostem dorównują im jesion wyniosły rosnący obok pomnika Norwida, dąb szypułkowy w parku przy bibliotece oraz buk zwyczajny. Największy obwód ma jednak klon jawor, liczący w pierśnicy aż 514 cm; następny jest buk zwyczajny (495 cm), rosnący na Rokosowie w rejonie ul. Wopistów. Pomnikami przyrody są również wiekowe drzewa egzotyczne, takie jak magnolia drzewiasta, trójpienny korkowiec amurski, katalpa zwyczajna i miłorząb dwukłapowy; wszystkie znajdują się w Parku im. Księżąt Pomorskich.

Obszary chronione

U podnóża północnych stoków Góry Chełmskiej, bezpośrednio przy drodze krajowej nr 6, znajduje się rezerwat przyrody nieożywionej typu glebowego „Bielica” o powierzchni zaledwie 1,3 ha. Przedmiotem ochrony jest typowo wykształcona próchnica na polodowcowych pokładach piaszczystych, porośnięta borem świeżym. Znacznie większy obszar – bo 370 ha – zajmuje rezerwat faunistyczny ptaków „Jezioro Lubiawskie im. prof. Wojciecha Górskiego”, podzielony administracyjnie pomiędzy Koszalin i gminę Manowo. Panoramę tego akwenu można podziwiać z punktu widokowego na trasie szlaków turystycznych pomiędzy Lubiawem a Manowem i Wyszehorzem. Najnowsze osiedle koszalińskie Jamno-Łabusz położo-



Buk czerwony - pomnik przyrody w Parku im. Księżąt Pomorskich

ne jest w granicach chronionego krajobrazu „Koszaliński Pas Nadmorski” z typowymi dla nizin nadmorskich i jezior przybrzeżnych pejzażami. Na terenie osiedla Tadeusza Kotarbińskiego utworzony został zespół przyrodniczo-krajobrazowy „Wąwozy Grabowe”, gdzie pośród drzew i krzewów tarniny szczególnie pięknie wiosną kwitną rośliny chronione: kruszczyk szerokolistny, marzanka wonna i konwalia majowa.



Przystań nad J. Jamno



Staromiejska Trasa Turystyczna

Pałac Młynarza

1. Średniowieczne mury obronne

O obwodzie 1600 m, palisadą, otoczony fosą i sta-
umocnione 46 cztawnia-
mi i 3 bramami, tworzyły za-
mknęty pier-
ścień. Grubość
muru u pod-
stawy wynosiła
1,30 m, a wy-
sokość sięgała
7 m. Pierwotny
system forty-
fikacji Koszali-
na, zbudowany
po lokacji mia-
sta, stanowił
pierścień wa-
łów ziemnych
z drewnianą

palisadą, otoczony fosą i sta-
umocnione 46 cztawnia-
mi i 3 bramami, tworzyły za-
mknęty pier-
ścień. Grubość
muru u pod-
stawy wynosiła
1,30 m, a wy-
sokość sięgała
7 m. Pierwotny
system forty-
fikacji Koszali-
na, zbudowany
po lokacji mia-
sta, stanowił
pierścień wa-
łów ziemnych
z drewnianą



Kamienie młyńskie w średniowiecznych murach obronnych

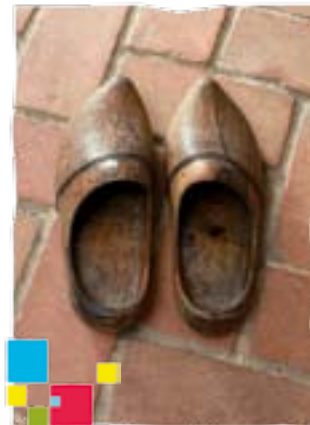
obwarowania zbudowano już z cegły i kamieni. Do początku XVIII w. mury zachowały się w pierwotnym stanie.

Dopiero po wielkim pożarze miasta w 1718 r. były stopniowo obniżane (do 1731 r.) do wysokości 3 m. Uzyskany materiał wykorzystano do odbudowy miasta. W XIX w. bramy miejskie rozebrano, a do większych fragmentów murów dobudowano domy. Dzięki temu części murów zachowały się do dzisiaj, m.in. najdłuższy, liczący ok. 60 m, pomiędzy ul. Mickiewicza i Młyńską, i najwyższy, sięgający 6 m, przy ul. Marii Ludwiki.

2. Pałac Młynarza i młyn z XIX w.

Akt lokacyjny Koszalina z 1266 r. zawiera wzmiankę o prawie do budowy pierwszego młyna wodnego. Młyn ten przetrwał do wielkiego pożaru w 1601 r. Do XIX w. obiekt wielokrotnie rozbudowywano i modernizowano. W latach 1838-1842 zbudowano nowy młyn, który wyposażono w amerykańskie urządzenia techniczne i turbinę wodną (1878). W latach 1890-1897 do młyna dobudowano Pałac Młynarza, który po drugiej wojnie światowej pełnił funkcje administracyjne dla zakładów zbożowych. Po remoncie i adaptacji na cele wystawowe zabudowania od

Skansen kultury jamneńskiej



Drewniane chodaki jamneńskie

1991 r. stanowią siedzibę Muzeum w Koszalinie.

3. Skansen kultury jamneńskiej

W zabytkowej zagrodzie rybackiej z 1869 r. (przeniesionej z Dąbek koło Darłowa) eksponowane są zabytki kultury jamneńskiej i pomorskiej, związane z życiem codziennym i pracą dawnych mieszkańców podmiejskich wsi Jamno i Łabusz. Obejrząc tam można m.in. słynne jamneńskie krzesła, fotele, szafy



i łózka. W pobliżu znajduje się stodoła z wystawą poświęconą kuźni pomorskiej.

4. Budynek z początku XIX w.

Budynek wzniesiono na terenie, który w średniowieczu zajmował klasztor żeński cysterek. W 1568 r. na miejscu rozebranego klasztoru biskup kamieński książę Jan Fryderyk rozpoczął budowę zamku. Zamek spłonął w wielkim pożarze w 1718 r. i nie został odbudowany. Obecny budynek wzniesiono w latach 1820-1825 jako siedzibę sądu okręgowego i prokuratury.

5. Kościół zamkowy z XIII/XIV w.

Obecnie zajmuje go cerkiew prawosławna. Budynek powstał ok. 1300 r. jako kościół klasztoru cysterek, obecnie w Koszalinie od 1278 r. do lat 50. XVI w. Opuszczony przez mnichy, zrujnowany został odbudowany przez księ-



Kościół zamkowy

cia Franciszka I w latach 1602-1609 jako kościół zamkowy. Znacznie uszkodzony w czasie pożaru miasta w 1718 r. doczekał się w latach 1818-1819 generalnego remontu i otrzymał nowe wyposażenie (organy – 1863 r.). W 1953 r. przekazany Polskiemu Autokefalicznemu Kościołowi Prawosławnemu budynek pełni funkcje sakralne.



Domek Kata

6. Domek Kata

Ta gotycka kamienica z XV w. stanowi obecnie siedzibę Stowarzyszenia Teatru Propozycji „Dialog” (od 1964 r.). Stanowisko kata w średniowiecznym Koszalinie funkcjonowało od 1464 r. Egzekucje przeprowadzano na tzw. Górze Wisielców (przedłużenie ul. Dąbrowskiego) i na rynku miejskim. Ostatni raz kat wypełnił swoją powinność wobec miasta w 1893 r., ale



Fontanna w parku im. Księżąt Pomorskich - Fot. z archiwum Urzędu Miejskiego w Koszalinie

w kamienicy mieszkał do lat 30. XX w.

1933-1934 staw odnowiono i założono wyspę dla łabędzi. Do najciekawszych okazów parku należą: mający ponad 300 lat klon jawor (tzw. Drzewo Czarownic), jedyna w Koszalinie magnolia drzewiasta, korkowiec amurski, cyprysik błotny i miłorząb dwuklapowy. Warto także przejść się aleją platanów klonolistnych.

8. Amfiteatr im. Ignacego Jana Paderewskiego

Został wybudowany w 1973 r. z inicjatywy władz wojewódzkich i uczestników Światowego Festiwalu Chórów Polonijnych. Zadaszenie, według projektu prof. inż. J. Filipkowskiego z Wyższej Szkoły Inżynierskiej (obecnie: Politechnika Koszalińska), wykonano w 1975 r. z okazji Centralnych Dożynek, które odbyły się w Koszalinie.

9. Budynek Koszalińskiej Biblioteki Publicznej

Obiekt został oddany do użytku w 1973 r. Zaraz obok budynku znajduje się założona z okazji obchodów 740-le-



Cennik kata - zbiory Archiwum Państwowego w Koszalinie

7. Zabytkowy Park im. Księżąt Pomorskich

Najstarsza część parku, tzw. Stara Promenada, powstała w 1817 r. u podnóża murów obronnych. Do 1838 r. trwały prace związane z wytyczeniem alejek, budową fontanny, przebudową stawu i regulacją rzeki. W latach

cia Koszalina, Aleja Dębów na cześć powojennych mieszkańców oraz zasłużonych dla Miasta Koszalina

10. Budynek wzniesiony w 1871 r.

Obecnie mieści się tu: Centrum Kultury 105. Do końca II wojny światowej w tym budynku znajdowała się sala koncertowa i teatralna. W latach 1947–1949 siedziba Teatru Objazdowego, a następnie Teatru Miejskiego, Wojewódzkiego Domu Kultury.

11. Neogotycki budynek Poczty Głównej

Wzniesiono go w 1884 r. jako siedzibę Naczelnej Dyrekcji Poczty i Urzędu Poczтового na miejscu dwóch budynków wynajmowanych od 1858 r. Na dziedzińcu poczty w tym czasie wybudowano powozownię. W latach 1906–1908 dobudowano skrzydło wschodnie. Rozbudowa poczty związana była



Poczta Główna

z rozwojem komunikacyjnym regionu. Już w 1803 r. w Koszalinie znajdowała się stacja poczty konnej, która działała do 1911 r. W budynku mieścił się również Urząd Budowy Telegrafu.

Gmach Rejencji



12. Gmach Rejencji

Obiekt został wybudowany w latach 90. XIX w. jako siedziba władz rejencji pruskiej (była to pruska jednostka administracji, odpowiednik województwa). Budynek wzniesiono w stylu eklektycznym z elementami secesji. Urzędowali tutaj kolejni prezydenci rejencji koszalińskiej do 1939 r., kiedy siedzibę tego urzędu przeniesiono do nowo wybudowanego gmachu. Po drugiej wojnie światowej obiekt, wraz z kompleksem przyległych budynków administracyjnych, został przekazany na siedzibę komendy wojewódzkiej milicji; obecnie stanowi siedzibę Komendy Miejskiej Policji.

13. Neogotycki budynek polikliniki

Wzniesiony w latach 1895–1896 na potrzeby szpitala miejskiego był w okresie 1914–1945 użytkowany jako Dom Miejski przez różne miejskie instytucje, m.in. Miejski Urząd Budowlany i Mieszkaniowy, Zarząd Gruntów, Muzeum Miejskie (1914–1929), Koszalińską Czytelnię Ludową, Miejską Kasę Chorych. Po drugiej wojnie światowej, w latach 1945–1950, budynek pozostał pod zarządem władz miejskich, a od 1950 r. jest użytkowany przez Ministerstwo Spraw Wewnętrznych i Administracji jako Zakład

Opieki Zdrowotnej MSWiA. W 1987 r. dobudowano nowy gmach szpitala-polikliniki.

14. Kaplica p.w. św. Gertrudy

Wzniesiona w 1383 r. poza murami miejskimi początkowo pełniła funkcje kaplicy szpitalnej, a następnie –



Kaplica p.w. św. Gertrudy

cmentarnej. W 1735 r. została zamieniona na skład amunicji miejscowego garnizonu (zmiana dachu, zamurowanie otworów okiennych, rozebranie wieży). Na początku XX w. przywrócono kaplicy funkcje sakralne i poddano ją restauracji, odtwarzając pierwotny wygląd. Po drugiej wojnie światowej pełniła funkcje magazynowe; mieściła się tu także Mała Scena Bałtyckiego Teatru Drama-



Płaskorzeźby na gmachu Rejencji

tycznego. W 1999 r. kaplica została przekazana parafii ewangelicko-augsburskiej i ponownie pełni funkcje sakralne.

15. Budynek Bałtyckiego Teatru Dramatycznego

Wzniesiony w 1906 r. jako budynek parafialny ewangelickiej gminy wyznaniowej został w latach 50. XX w. przebudowany i przekazany teatrowi. Od 1958 r. stanowi siedzibę Bałtyckiego Teatru Dramatycznego.

skowej do końca pierwszej wojny światowej. Od 1925 r. był siedzibą Urzędu Skarbowego. W latach 1945-1957 mieścił się tu Szpital Powiatowy i Miejski, w latach 1958-1970 zaś działała Państwowa Szkoła Pielęgniarska. W kolejnych latach obiekt użytkowało wspólnie kilka instytucji, m.in. Biuro Projektów Budownictwa Komunalnego, Wojewódzka Przychodnia Stomatologiczna, Przychodnia Neurologiczna, Archiwum Państwowe. Od 1988 r. budynek stanowi siedzibę Archiwum Państwowego w Koszalinie.

Miejskiego Liceum Żeńskiego im. Księżnej Bismarck. W 1944 r. w gmachu znajdował się lazaret dla żołnierzy niemieckich, a od 1945 r. – szpital dla żołnierzy radzieckich. W 1947 r. gmach został przekazany Gimnazjum i Liceum Ogólnokształcącemu w Koszalinie, odkąd pełni nieprzerwanie funkcje edukacyjne – obecnie jest siedzibą I Liceum Ogólnokształcącego im. Stanisława Dubois.

18. Budynek z końca XIX w.

Zbudowany został w latach 70. XIX w. przez rodzinę Hildebrandów. W latach 1905-1919 mieszkał tutaj dr Fryderyk Hildebrand, koszalinianin, znany botanik, profesor uniwersytecki i dyrektor ogrodów botanicznych we Freiburgu. W okresie 1921-1930 budynek był własnością Ziemiańskiej Kasy Oszczędnościowo-Pożyczkowej, następnie, do 1939 r.,

mieścili się tu Bank Własności Gruntów i Domów oraz Stowarzyszenie Właścicieli Gruntów i Domów Miasta Koszalina i Powiatu. W czasie drugiej wojny światowej budynek należał do Banku Ludowego. Po wojnie przez wiele lat był siedzibą różnych banków.

19. Neogotycki Kościół p.w. św. Józefa

Został zbudowany w 1869 r. dla wiernych założonej w 1857 r. parafii katolickiej. Do 1939 r. gromadzili się tutaj Polacy mieszkający na stałe i pracujący sezonowo w okolicy Koszalina. Kościół został wzniesiony na planie prostokąta z niewielkim trójbocznie zamkniętym prezbiterium. We wnętrzu znajduje się zabytkowe neogotyckie wyposażenie, m.in. 14 obrazów drogi krzyżowej z 1886 r. W prezbiterium zachowały się neogotyckie witraże. Do końca drugiej



Kościół p.w. św. Józefa

16. Neogotycki budynek Archiwum Państwowego

Wzniesiony na początku lat 80. XIX w. jako szpital garnizonowy znajdował się pod zarządem administracji woj-

17. Gmach I Liceum Ogólnokształcącego im. Stanisława Dubois

Został wybudowany w latach 1910-1912 na potrzeby



Gmach I Liceum Ogólnokształcącego

wojny światowej był jedynym kościołem katolickim w Koszalinie.

20. Kamienica gotycka z XIV w.

Kamienica ta, usytuowana przy katedrze, nawiązuje do średniowiecznego charakteru zabudowy Koszalina. Zachowane fragmenty elewacji frontowej i gotycki ostrołukowy portal świadczą o metryce obiektu. W XVIII w. została przebudowana. W 1945 r. uległa częściowemu zniszczeniu. W latach 1958-1959 została odbudowana. Obecnie jest budynkiem mieszkalnym.



Chrzcielnica z XIII w.

Katedra p.w. Niepokalanego Poczęcia NMP

Kamienica z XIV w.



21. Katedra gotycka z XIV w. p.w. Niepokalanego Poczęcia NMP

Jest to najstarszy zabytek miasta wzniesiony w latach 1300-1333. Reprezentuje najczęściej spotykany na Pomorzu typ budowli – bazylikę z wydłużonym, zamkniętym trójbocznym prezbiterium oraz z wnętrzem sklepionym gwiaździcie i kwadratową, masywną wieżą. W ołtarzu głównym znajduje się 16 fi-



Herb Koszalina umieszczony na budynku ratusza

gur gotyckiego pentaptyku z 1512 r., ponadto w prezbiterium na belce tęczowej można zobaczyć krucyfiks z końca XIV w. Witraże powstały w latach 1914-1915. Kościół wyposażony jest w organy o barokowym brzmieniu z 1899 r. Najstarszym zabytkiem jest umieszczona w kruchcie pod wieżą chrzcielnica z XIII w. Na ścianach kruchty wiszą płyty nagrobne z początku XVII w.

22. Ratusz

Ta siedziba władz miejskich została wzniesiona w latach 1960-1962. Jest szóstym z kolei ratuszem w dziejach miasta.

23. Kamienica z XVI w.

Jej najstarsze elementy znajdują się w ścianach bocznych i są to ostrołukowe blendy z XVI w. Kamienica uległa



Ratusz

zniszczeniu podczas wielkiego pożaru miasta w 1718 r., później jednak została odbudowana. Do 1945 r. była użytkowana jako budynek mieszkalny. Po zniszczeniach w 1945 r. ponownie ją odbudowano. W latach 1969-1972 przeprowadzono remont kamienicy i adaptację wnętrz na ekspozycje Muzeum Okręgowego. Od 1982 r. funkcjonuje jako Pałac Ślubów.



Kamienica z XVI w. - Pałac ślubów

24. Budynek Straży Pożarnej

Został wzniesiony w 1928 r., z charakterystyczną wysoką wieżą, usytuowaną od strony zachodniej, służącą pierwotnie jako ściana ćwiczeń wysokościowych.

Dawniej elewacja frontowa i plac ćwiczeń usytuowane były po stronie zachodniej, po drugiej wojnie światowej plac główny umieszczono po wschodniej stronie budynku, przy ul. Kazimierza Wielkiego. Wcześniejszy gmach straży istniał tuż obok i zbudowany był z tzw. muru pruskiego. Lokalizacja straży pożarnej nawiązuje do miejsca wybuchu wielkiego pożaru miasta w 1718 r., w którym spłonęła większość zabudowy. Obecnie budynek nadal pełni swoją pierwotną funkcję.



Budynek Straży Pożarnej

25. Podziemia starego browaru (ul. Kazimierza Wielkiego)

Stanowią część dawnego browaru E. Aschera z 1846 r., istniejącego do 1910 r., który znajdował się na placu pomiędzy ul. Zwycięstwa a budynkiem straży pożarnej.

26. Budynek byłego oddziału Narodowego Banku Polskiego

Zbudowany w latach 1936-1938, według projektu prof. Gregora Rosenbauera, jest przykładem architektury modernistycznej.



Plaskorzeźba na budynku byłego oddziału Narodowego Banku Polskiego

27. Zabudowania koszalińskiego browaru

Browar ten został założony w 1873 r. jako spółka kapitału ziemiańskiego, a jego siedziba była kilkakrotnie przebudowywana.

28. Gotycki kościół na os. Jamno

Warto zwiedzić również gotycki kościół Matki Bożej Różańcowej na os. Jamno. Obecny wygląd świątynia uzyskała podczas barokowej przebudowy w 1737 r. i w tym stylu została odbudowana w 1927 r. po pożarze. Z czasów gotyckich zachowały się mury obwodowe, bryła wieży oraz



Koszaliński browar

narożne szkarpy dwuuskokowe. W stylu barokowym utrzymany jest hełm cebulasty wieży oraz pochodzące z XVIII w. wyposażenie wnętrza – drewniany, bogato polichromowany ołtarz główny z ludowymi figurkami apostołów św. Piotra i Pawła, ambona (1750) i chrzcielnica (1683).



Kościół na os. Jamno



Kultura

Bałtycki Teatr Dramatyczny im. Juliusza Słowackiego

1. Wydarzenia kulturalne

Festiwal „Pełnia Życia”

cykliczny dwudniowy festiwal, który poprzez różne formy aktywności (sport, sztuka, kultura) przedstawia koszalińską pełnię życia.

W skład Festiwalu wchodzi m.in.:

- „Ulica Smaków”

Wydarzenie to jest doskonałą okazją do prezentacji specjalów gastronomicznych nie tylko Koszalina, lecz także kuchni polskiej i innych krajów



„Ulica Smaków”

Europejskich. Odbywająca się w plenerze impreza przyciąga wielu miłośników jedzenia.

- **Jarmark Jamneński**

Jego początki sięgają lat 70. XX w., kiedy to wzorem śre-

dniowiecznych kupców rozstawiano stragany przy obecnej ul. Dworcowej. W 2004 r. organizację jarmarku przejął Dział Etnograficzny Muzeum w Koszalinie. Prezentacji wytworów kultury, sztuki ludowej i rękodzieła towarzyszą występy zespołów folklorystycznych, a w gospodzie jamneńskiej serwowane są specjalne dania kuchni staropolskiej.

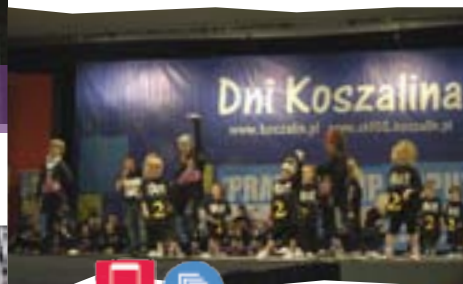
Dni Koszalina

Cykl imprez, które nawiązują do rocznicy nadania Koszalinowi praw miejskich - 23 maja, a obchodzone są w najbliższy tej dacie weekend. Kilkuniedniowe święto miasta zorganizowane jest tak, aby zapewnić mieszkańcom różnorodnicowane formy rozrywki,



Międzynarodowy Festiwal Organowy

W sezonie letnim można wysłuchać utworów muzycznych interpretowanych przez czołowych polskich i europejskich organistów. Urozmaicony program przewiduje także występy chórów, orkiestr symfonicznych i zespołów muzycznych często z towarzyszeniem solistów. Organizatorem festiwalu jest Koszalińska Filharmonia im. Stanisława Moniuszki.



Dni Koszalina

m.in.: koncerty, konkursy, wystawy czy imprezy plenerowe. W zeszłym roku Miasto Koszalina świętowało jubileusz 750-lecia nadania praw miejskich.

Międzynarodowy Festiwal Organowy

Ta najstarsza – bo zapoczątkowana w 1966 r. koncertem w koszalińskiej katedrze wykonanym na zabytkowych organach z 1899 r. – impreza lokalna ma od 1972 r. rangę i obsadę międzynarodową.

Festiwal Kabaretu

Najpopularniejszy kabaret w kraju odbywa się na deskach amfiteatru zawsze



Festiwal Kabaretu

w ostatnią sobotę lipca. Na zaproszenie rodzimego kabaretu Koń Polski zjeżdżają na występy do Koszalina czołowi satyrycy z całego kraju. Mottem festiwalu jest hasło: „Minuta śmiechu to dzień życia dłużej”,

Ekranie” w 1973 r. zaprezentowano publiczności 14 filmów polskich i 7 europejskich. Grand Prix „Wielki Jantar” zdobył wówczas Krzysztof Zanussi, twórca *Iluminacji*. W kolejnych latach lau-

niepełnosprawnych ze społeczeństwem poprzez prezentację filmów o tematyce, problemach i życiu osób niepełnosprawnych. Z festiwałem połączony jest szereg inicjatyw towarzyszących takich jak koncerty, spotkania, wystawy, publikacje.

Ważny element programowy imprezy stanowią dyskusje *Bez barier*, podczas których podnoszone są ważne i kontrowersyjne tematy dotyczące niepełnosprawności.

Hanza Jazz Festival

Nazwa imprezy podkreśla średniowieczną przynależność Koszalina do związku miast portowych. Październikowy festiwal jest adresowany przede wszystkim do młodych muzyków i fanów jazzu z całej Polski. Obejmuje nie tylko koncerty, ale też warsztaty muzyczne, na które są

zapraszane w charakterze wykładowców takie sławy jazzu, jak Krystyna Prońko, Jan Ptaszyn Wróblewski czy Adam Wendt.

Koszalińskie Konfrontacje „m-teatr”

Ideą Festiwalu Koszalińskie Konfrontacje Młodych „m-teatr” jest stworzenie warunków do zaprezentowania spektakli teatralnych reżyserów młodego pokolenia. BTD próbuje sprostać wymaganiom stałego widza, nie pozostając obojętnym wobec twórczości młodego pokolenia reżyserskiego

Międzynarodowy Festiwal Zespołowej Muzyki Akordeonowej

Festiwal organizowany jest od 2001 roku. Impreza przede wszystkim popularyzuje akordeon jako instrument zespołowy oraz jest doskonałym miejscem do wymiany doświadczeń i repertuaru. Program festiwalu przewiduje kameralne koncerty uczestników, koncerty zespołów zawodowych oraz wspólny koncert galowy.

Ogólnopolski Festiwal Piosenki Aktorskiej „Reflektor”

Festiwal ma na celu popularyzowanie wśród młodzieży piosenki aktorskiej o zabarwieniu teatralnym, wzbogacony rekwizytem, gestem, stanem emocjonalnym, przedstawiający w aktorski sposób własne lub czyjeś przeżycia.



Festiwal „Młodzi i Film”

a puentą – finałowa, zawsze na czasie, satyryczna piosenka. Transmisje z tego niezwykłego show biją rekordy oglądalności wśród widzów TVP.

Koszaliński Festiwal Debiutów Filmowych „Młodzi i Film”

Podczas pierwszego międzynarodowego przeglądu debiutów „Młodzi na

reatami zostali m.in. Krzysztof Kieślowski, Agnieszka Holland, Filip Bajon i Barbara Sass. Ważkim momentem oceny debiutów zarówno profesjonalistów, jak i amatorów są dyskusje z twórcami *Szczerota za szczerota*. Misją czerwcowego festiwalu jest odkrywanie sztuki filmowej o młodych, dla młodych i przez młodych uprawianej.

Europejski Festiwal Filmowy „Integracja Ty i Ja”

Choć myśl przewodnia festiwalu zmienia się z roku na rok, wciąż aktualna i świeża pozostaje idea i potrzeba integracji środowisk osób



Europejski Festiwal „Integracja Ty i Ja”



Hanza Jazz Festival



*Międzynarodowy Festiwal
Zespołowej Muzyki
Akordeonowej*

Koncert połączony jest z recitale gwiazdy piosenki aktor-skiej.

2. Muzea i wystawy

Muzeum w Koszalinie

Można tutaj zobaczyć wystawy stałe: historyczną „Koszalin od średniowiecza do współczesności”, wyposaże-

nia wnętrz „Sztuka dawna i rzemiosło od baroku do secesji”, numizmatyczną „Monety i medale” oraz dokumentację plenerów artystycznych „Osieki 1963-1981”. Zabytkowa zagroda z Dąbek mieści wystawy etnograficzne pt. „Wyspa kulturowa. Wieś Jamno pod Koszalinem” i „Warsztat szewski”, a stodoła przeniesiona ze wsi Paproty – ekspozycję „Kuznia pomorska”

przedstawiającą warsztat pracy i wytwory kowala. W 2008 r. został oddany do użytku budynek ryglowy z przeznaczeniem na dział archeologiczny. (ul. Młyńska 37-39) tel. 94 343 20 11 www.muzeum.koszalin.pl

Muzeum Wody

Muzeum mieści się w budynku dawnej filtrowni. Ekspozycję udostępniła po uprzednim zgłoszeniu spółka Miejskie Wodociągi i Kanalizacja. W ten sposób można obejrzeć wystawę historycznych dokumentów oraz urządzeń zaopatrze-

nia miasta w wodę; najstarszy eksponat pochodzi z XVIII w. (ul. Żwirowa) tel. 94 342 66 70 www.mwik.koszalin.pl

Muzeum Włodzimierza Wysockiego

Na niewielkiej powierzchni, odpowiedniej raczej dla izby pamięci, zgromadzone zostały największe na świecie zbiory i pamiątki po zmarłym w 1980 r. artyście – rosyjskim bardzie, poecie i aktorze. Muzeum zawdzięcza swoją renomę nieocenionej pasjonatce dr Marlenie Zimnej. (ul. Słowackiego 1 A) www.wysotsky.com/Koszalin

Muzeum Sztuki Książki

Działa od 1997 r. w zabytkowym budynku Wydawnictwa Kurtiak i Ley w Koszalinie przy ul. Szczecińskiej 1. Można w nim obejrzeć współczesne książki artystyczne i książki-objekty oraz wiele pięknych woluminów, starodruków i rękopisów ilustrujących dzieje książki. Można również zobaczyć, jakimi metodami i za pomocą jakiego sprzętu wykonywano oprawy introligatorskie od średniowiecza po czasy nam współczesne, a także przekonać się, jakie materiały i narzędzia do tego służyły. Zwiedzaniu towarzyszy wykład na temat sztuki książki w ujęciu historycznym ze szczególnym uwzględnieniem ewolucji formy książki jako przedmiotu artystycznego. Jest to muzeum prywatne, przeznaczone zwłaszcza dla pasjonatów i osób profesjonalnie zainteresowanych



*Muzeum
Włodzimierza Wysockiego*

książką. Zwiedzanie odbywa się w niewielkich grupach po uprzednim uzgodnieniu terminu. tel. 94 347 49 74 www.kurtiak-ley.pl

Archiwum Państwowe w Koszalinie

Zbiory tworzy obecnie 859 zespołów z lat 1555-2003, które liczą w sumie ponad 162 tysiące jednostek archiwalnych. Są wśród nich m.in. różnego rodzaju dokumenty, pieczęcie mapy oraz fotografie. Do najcenniejszych należą m.in. cennik opłat pobieranych przez kata miejskiego w Koszalinie z dnia 26 lutego 1743 r., przedmałżeński akt zapisu majątku z dnia



Muzeum w Koszalinie



18 lutego 1756 r. przepisy określające zasady handlu, transportu i magazynowania kawy wydane przez Fryderyka II Wielkiego dnia 19 czerwca 1778 r.

(ul. Marii Skłodowskiej-Curie 2)
www.koszalin.ap.gov.pl

Muzeum Aut Zabytkowych

(Mścice, hotel „Verde”)

Ma w swojej kolekcji m.in. pojazdy sprzed drugiej wojny światowej takie jak: Citroën ac4 z 1929 r., Adler Primus Cabrio z 1932 r. oraz Lanchester czy Opel Olympia z 1938 r.

tel. 94 317 08 00
www.cars.verde.pl

Wystawa muzealnych radiodbiorników

Zwiedzanie całości ekspozycji wymaga wcześniejszego uzgodnienia z zarządem spółki. Można tutaj zobaczyć pierwsze radia detektorowe,

lampowe i tranzystorowe, wyposażenie studia, a także tzw. kołchożniki (odbiorniki radiofonii bezprzewodowej z czasów wczesnego PRL-u), gramofony i adaptory oraz radiole.

(hol Radia Koszalin,
ul. Piłsudskiego 41)
tel. 94 347 09 62
www.radio.koszalin.pl

Sala Tradycji Polskich Formacji Granicznych

Zwiedzanie wymaga wcześniejszego uzgodnienia z dowództwem Centralnego Ośrodka Szkolenia Straży Granicznej im. Marszałka Polski Józefa Piłsudskiego. Ekspozycja dotyczy historii polskich formacji granicznych oraz patrona centrum. Przed budynkiem wyeksponowano przedwojenne słupy graniczne z rejonu Chojnickiego Inspektoratu Straży Granicznej.

(ul. Piłsudskiego 92)
tel. 94 344 49 00
www.cos.strazgraniczna.pl



Kronika J.D.Wendlana z XVIII w., zbiory Archiwum Państwowego w Koszalinie

Muzeum Obrony Przeciwlotniczej

Muzeum Obrony Przeciwlotniczej w Koszalinie jest oddziałem Muzeum Sił Powietrznych w Dęblinie. Placówka prezentuje rozwój wojsk przeciwlotniczych od początków ich powstawania do czasów współczesnych. Przed budynkiem muzeum urządzono wystawę sprzętu artyleryjskiego, raketowego i radiolokacyjnego. W zbiorach muzeum znajduje się wiele unikatowych eksponatów.

(ul. Wojska Polskiego 66)
tel. 94 345 69 44
www.cssp.sp.mil.pl



Muzeum Obrony Przeciwlotniczej

rium Astronomicznego w Koszalinie.

Można tutaj prowadzić zarówno dzienne jak i nocne obserwacje nieba. Obserwatorium jako atrakcja turystyczna pełni rolę edukacyjną oraz rekreacyjną.
(ul. Gnieźnieńska 8A),
tel 570 770 869,
www.pm.koszalin.pl/obserwatorium

Obserwatorium Astronomiczne

W ramach budżetu obywatelskiego 1 września 2016 roku otworzono Obserwato-

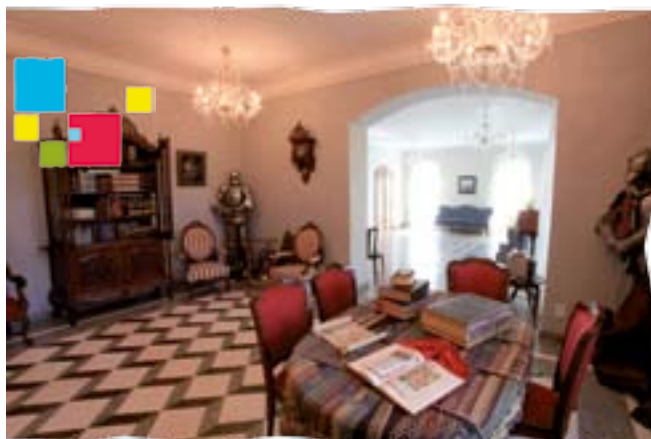


Obserwatorium

3. Działalność kulturalna

Bałtycki Teatr Dramatyczny im. Juliusza Słowackiego

Powstał jesienią 1953 r., a pierwsza premiera – *Ślubów panińskich* w reżyserii Ireny Górskiej-Damięckiej – miała miejsce już 16 stycznia



Muzeum Sztuki Książki

1954 r. w wynajętej sali. Koszaliński przybytek Melpomeny jest organizatorem Koszalińskich Konfrontacji Młodych „m-teatr”.

(ul. Plac Teatralny 1)
tel. 94 342 20 58
www.btd.koszalin.pl

Filharmonia Koszalińska im. Stanisława Moniuszki

Orkiestra symfoniczna, która powstała w 1956 r., obecnie daje około 120 koncertów rocznie, również na scenach międzynarodowych. Z orkiestrą występowała większość uznanych polskich dyrygentów. W 2013 roku została oddana do użytku nowa siedziba Filharmonii, mogąca pomieścić do 500 melomanów; znaczącymi wydarzeniami ostatnich lat były dzieła: *Tosca* Pucciniego, *Carmen* Bizeta i *Trubadur* Verdiego. Filharmonia realizuje projekt „Familijski Park Sztuki” polegający na umuzykalnieniu dzieci i młodzieży.



Koncert z okazji 40-lecia Centrum Kultury 105

(ul. Piastowska 2)
tel. 94 342 20 22
www.filharmoniakoszalin-ska.pl



Spektakl „Kartoteka” w Bałtyckim Teatrze Dramatycznym. Fot. z archiwum BTD

Centrum Kultury 105

Jest to największy animator wydarzeń kulturalnych, w tym współtworzonych przez mieszkańców miasta we wszystkich grupach wiekowych, od dzieci po seniorów. Przy centrum działają odnoszące sukcesy w skali krajowej amatorskie chóry, teatry, zespoły muzyczne, wokalne i taneczne. Tutaj też znajdują się nowoczesne kino studyjne „Kryterium” oraz Bałtycka Galeria Sztuki i Galeria Scena. W gestii centrum jest także zarządzanie koszalińskim amfiteatrem.

(ul. Zwycięstwa 105)
tel. 94 347 57 01
www.ck105.koszalin.pl

Stowarzyszenie Teatr Propozycji „Dialog”

Ta ostatnia w Polsce scena rapsodyczna ma w repertuarze m.in. prezentacje poezji, recitale piosenki aktorskiej i poezji śpiewanej. Stowarzyszenie jest organizatorem Koszalińskich Ogólnopolskich Dni Monodramu - Debiuty „Strzała Północy”.

(ul. Grodzka 3)
tel. 94 342 52 96
www.teatrdialog.koszalin.pl

Teatr Variété „Muza”

Variete „Muza” to Teatr o profilu muzycznym. Głównym nurtem są rewie, barwne widowiska sceniczne z udziałem muzyków, wokalistów i tancerek.



Teatr Variété „Muza”

W ofercie Teatru Variete Muza znajdziemy również muzykę rozrywkową, spektakle tematyczne, jazz a nawet muzykę klasyczną.

(ul. Morska 9)

tel. 607 900 117
www.teatr-muza.pl

Koszalińska Biblioteka Publiczna im. Joachima Lelewela

Oprócz księgozbioru udostępnianego w formie tradycyjnej, fonoteki i wideoteki można skorzystać z czytelni i sali konferencyjno-kinowej; szczególnej uwadze krajowców należy polecić dział regionalny. W gmachu znajduje się gabłota poświęcona kompozytorowi Władysławowi Turowskiemu, autorowi *Pieśni o ziemi koszalińskiej*, oraz gabłota poświęcona twórczości pisarza Gracjana Bojar-Fijałkowskiego.

(pl. Polonii 1)
tel. 94 348 15 40
www.biblioteka.koszalin.pl

Siedziba Filharmonii Koszalińskiej



Koszalin dla aktywnych

Warunki naturalne Koszalina – w tym głównie bliskość Bałtyku i obszary leśne Góry Chełmskiej – oraz rozbudowana baza sportowo-rekreacyjna sprzyjają aktywnemu wypoczynkowi. Brak wielkiego przemysłu, idący w parze z ekologiczną strategią rozwoju miasta i okolic, zapewnia nieskazitelną czystość ich środowiska przyrodniczego. Niezapomniane chwile wytchnienia od wielkomiejskiego gwaru znajdziemy nawet w centrum Koszalina – w cieniu zieleni parkowej.

Najwięcej osób korzysta

z dłuższego relaksu, spacerując leśnymi ścieżkami w **masywie Góry Chełmskiej**. Tutaj można uprawiać także nordic walking, marsze i biegi na orientację, kolarstwo górskie i przełajowe.

Fragment lasu u podnóża Góry Chełmskiej, przy ul. Rolnej, niedaleko giełdy samochodowej, zajmuje **Park Linowy „Avana”**. Oplecione galerijkami drzewa są połączone mostami linowymi, kładkami, bujającymi się kłodami. Największą jednak atrakcją dostarczającą niezapomnianych wrażeń jest

tyrolka, czyli zjazd na linie z wysokości 16 m. Z parku korzystać mogą również najmłodsze dzieci w wieku od 4 do 7 lat na specjalnie dla nich przygotowanej trasie.

Z końcem lipca 2015 roku otworzony został „**Park Wodny Koszalin**”, który to jest

Jeden z dziesięciu polskich **torów kartingowych** znacznie rozszerzył swoją ofertę zarówno dla kierowców oraz zawodników, jak i widzów. W Ośrodku Sportów Motorowych „Motopark” można skorzystać m.in. z doskonalenia technik jazdy czy też zamówić przejażdżkę z kierowcą wycynowym. Ponadto odbywają się tutaj niezwykle widowiskowe pokazy sportów ekstremalnych typu drift, supermoto czy stunt.

W 1953 r. na polach odległej o 23 km od Koszalina miejscowości Zegrze Pomorskie

zostało zbudowane lotnisko rozrywki, sportu i rekreacji. Odwiedzający poznają moc atrakcji, z których będą mogli korzystać zarówno dorośli, młodzież jak i dzieci. W strefie rekreacyjnej można skorzystać z sześciu basenów, w tym dwóch w strefie zewnętrznej, z których jeden czynny będzie przez 12 miesięcy w roku

zostało zbudowane lotnisko wojskowe, udostępnione w latach 1965-1991 Polskim Liniom Lotniczym „LOT” kursującym na linii krajowej Koszalin-Warszawa. Gospodarzem lotniska jest Aeroklub Koszaliński, który prowadzi również szkolenia samolotowe, szybowcowe i spadochronowe.



Park Wodny Koszalin



Park Wodny Koszalin

Tradycje żeglarskie

Koszalin liczą ponad 50 lat. Przez wiele lat wilków morskich szkolił klub „Tramp”, korzystając z przystani na Jeziorze Jamno. Brak własnego portu morskiego jednak powodował, że kolejne flagowe jachty wypływały w rejsy z portu macierzystego Kołobrzeg. Największym jachtem do dziś jest „Wojewoda Koszaliński”, który dziewiczy rejs do Nowego Jorku odbył w 1976 r., a w 1982 r. sprawdził się, opływając przylądek Horn.

Czysta woda z rzeki Dzierżęcinki, pływająca fontanna, piaszczysta plaża, wypożyczalnia sprzętu wodnego, wakepark, plac zabaw dla dzieci oraz wiele innych atrakcji sprawiają, że zalew „Wodna Dolina” to idealne miejsce do wypoczynku i rekreacji oraz organizacji im-



prez plenerowych dla mieszkańców jak również turystów odwiedzających Koszalin.

Hala Widowiskowo-Sportowa w Koszalinie jest największym i najnowocześniejszym obiektem tego typu na Pomorzu Środkowym. Obiekt

przeznaczony jest do różnego rodzaju imprez sportowych, koncertów, konferencji targów czy wystaw. Hala jest miejscem rozgrywania meczów koszalińskich zespołów

Fot. z archiwum
Urzędu Miejskiego w Koszalinie



ekstraklasowych: koszykarzy AZS Koszalin oraz piłkarek ręcznych AZS Politechnika Koszalińska.

Miłośnicy finezyjnych akrobacji na łyżworolkach i deskorolkach mogą bezpłatnie korzystać ze skateparku przy ul. Fałata 34, obok „Hali Gwardii”. Ponadto w zespole obiektów sportowych działa hala sportów walki, w której można obejrzeć zawodników judo kontynuujących tradycje koszalińskich olimpijczyków, w tym brązowego medalisty z Montrealu – Mariana Tałaja.

Nie tylko w razie niepogody warto odwiedzić klub **Adria Squash Koszalin** przy

ul. Grunwaldzkiej 8-10. Na bazie dawnego kina powstały cztery doskonałej jakości kryte korty do squasha. Klub prowadzi naukę gry i zajęcia dostosowane do wszystkich grup wiekowych, poczynając od najmłodszych, zapraszanych wraz z rodzicami.

Zimowa jazda na łyżwach możliwa jest na zadaszonym **Lodowisku „Alaska”** przy ul. Fałata 34. Taflę lodową o wymiarach 20 × 30 m można również wynająć do gry w hokeja.

Miasto ma dwa stadiony sportowe. Stadion piłkarski im. Stanisława Figasa (KS Gwardia Koszalin) przy ul. Fałata 34 oraz stadion lekkoatletyczny (ZOS Bałtyk Koszalin) przy ul. Andersa 16. ZOS Bałtyk Koszalin dysponuje też tartanową bieżnią; można tam również rozgrywać mecze piłki nożnej, podobnie jak na koszalińskich orlikach.



„Wodna Dolina”
- Wakeboarding

„Wodna Dolina”





Na turystycznym szlaku

Pieszko po Górze Chełmskiej

Znakowane szlaki piesze po Górze Chełmskiej można podzielić na dwa rodzaje: spacerowe, o długości do ok. 12 km, które można pokonać w ciągu kilku godzin, oraz regionalne - o długości 40-50 km.

Szlaki spacerowe

1. Niebieski Szlak Porwanego Księcia: Koszalin, ul. Gdańska – Sanktuarium Przymierza na Górze Chełmskiej – Sianów (dawna fabryka zapalek) liczy 12,6 km.

Nazwa szlaku upamiętnia legendarne porwanie księcia Bogusława X Wielkiego przez mieszczan koszalińskich w 1475 r.

2. Żółty Szlak Pętla Tatrzańska: Koszalin, ul. Gdańska – Sanktuarium Przymierza na Górze Chełmskiej ma długość 11,8 km. Trasa wiedzie przez najbardziej strome, zalesione stoki masywu Góry Chełmskiej i wzniesienia – Górę Piaskową, Górę Kamienną i Górę Gołąbek. Szlak ten do złudzenia przypomina tatrzańską Ścieżkę Nad Regłami.

3. Zielony Szlak Kamieni Granicznych: Koszalin-Dzierżęcino – Bonin liczy 12 km. Znajdujące się na trasie trzy kamienie wyznaczają średniowieczną granicę posiadłości miejskich i dóbr klasztoru cysterek; dwa z nich mają wykute krzyże oraz znak Koszalina (odwrócona litera Z).

Szlaki regionalne

1. Czarny Szlak im. Papieża Jana Pawła II: Sanktuarium Przymierza na Górze Chełmskiej w Koszalinie (wyświęcone przez Ojca Świętego 1 czerwca 1991 r.) – Sanktuarium Matki Bożej Bramy Nieba na Świętej Górze Polanowskiej (kamień węgielny wmurowany w pustelnię franciszkańską poświęcony przez Ojca Świętego podczas

wizyty w Pelplinie). Liczący 47,1 km szlak w większości pokrywa się z projektowaną drogą pielgrzymkową Świętych Gór Pomorza.

2. Czerwony Szlak im. Józefa Chrzęszczyńskiego: Koszalin, Sanktuarium Przymierza – Tychowo ma 50,2 km. Na trasie znajdują się m.in. największy głąz narzutowy „Trygław”, ścieżka edukacyjna „Czapla Góra” oraz pomnikowe dęby „Bogusław” i „Józef”. Trasa upamiętnia pierwszego koszalińskiego przewodnika i prezesa oddziału PTTK.

„Koszałkiem” przez Jezioro Jamno

W sezonie letnim niezwykle atrakcyjny sposób dojazdu z Koszalina na nadbałtyckie plaże położone na Mierzei Jamneńskiej stanowi statek „Koszałek”. Jest on skomunikowany z autobusem linii nr 6, którym można dotrzeć do przystani w Jamnie z dworca PKP. Statek kursuje



„Koszałek”





Koszalińska kolejka wąskotorowa

wahadłowo na trasie Jamno – Kanał Jamneński – Unieście. Zbudowany w stoczni rzecznej w Płocku płaskodenny statek zabiera na pokład 67 osób oraz rowery i wózki dla osób niepełnosprawnych. Rejs przez jezioro zajmuje zaledwie 20 minut, czyli dokładnie tyle, ile trzeba przeznaczyć na dojazd samochodem przy słabym natężeniu ruchu drogowego.

Szlakiem wąskich torów

Towarzystwo Koszalińskiej Kolei Wąskotorowej organizuje na zbiorowe zamówienie przejażdżkę zabytkowym taborem na trasie: Koszalin Wąskotorowy – Manowo, co można połączyć ze zwiedzaniem ścieżki edukacyjnej „Czapla Góra” w Manowie.

Szlaki rowerowe

w Koszalinie

Dojazd rowerem na nadmorską plażę w Mielnie zapewnia asfaltowa ścieżka rowerowa o długości 12 km poprowadzona wzdłuż dróg nr 11 i nr 165 dawnym torowiskiem tramwajowym. (Pierwsze połączenie kolejowe „Małym Pociągiem” ruszyło już w 1905 r., a w 1913 r. zostało zastąpione tramwajem nazwanym „Pociągiem Plażowym”, który kursował aż do Unieścia).

W Koszalinie istnieje ponad 60 kilometrów dróg rowerowych. Włodarze Miasta w dalszym ciągu planują rozbudowę infrastruktury rowerowej.

Szlaki rowerowe w okolicach Koszalina

W ostatnich latach wokół Koszalina powstała gęsta sieć znakowanych szlaków rowerowych, która ma na celu ułatwić poznanie walorów krajoznawczych najbliższej okolicy podczas rowerowych eskapad. Wśród szlaków tych znajdują się m.in.:

1. Zielony Szlak Gotów. Trasa: Lubiatowo – Wyszebórz – Wyszewo – Mostowo - Rezerwat „Kamienne Kręgi” - 18 km. Jest to jeden z najstarszych szlaków rowerowych, który powstał już pod koniec lat 80. XX w. Można z niego korzystać także w celu dojazdu do grobów megalitowych pod Mostowem.

Plaża w Mielnie

2. Żółty Trakt Rybogryfa. Trasa: Koszalin (podnóże Góry Chełmskiej) - Kłos - Węgorzewo - Policko - Dzierżęcino - 23,7 km. Ułatwia on wyjazd z Koszalina w kierunkach wschodnich, w tym dojazd do Sianowa, Węgorzewa Koszalińskiego i Policka.

3. Czarny Tychowski Trakt. Trasa: Koszalin - Niekłonicze - Jarzyce - Świeszyno



- Rosnowo - Tyczewo - Tycho-
wo - 41 km. Szlak ten stanowi
najkrótszy dojazd drogami
asfaltowymi do Ogrodu Botanicznego „Wiciokrzew” we
Włokach.

Szlak rowerowy „Bike the Baltic”

Jest to nazwa międzyna-
rodowego szlaku rowerowe-
go, który – także poprzez po-
łączenia promowe – przecina
Skanię, Bornholm i Pobrze-
że Koszalińskie. Trasa dojazdu
z przystani w Kołobrzegu do
Mielna pokrywa się z przebie-
giem trasy „Velo Baltica”, stąd
zaś do Koszalina biegnie ścież-
ką rowerową (uwzględniony
jest też wariant z przeprawą
przez Jamno). Szlak tworzy pę-
tlę dojazdową do Rezerwatu
Archeologicznego „Kamien-
ne Kręgi” w Grzybnicy (moż-
liwy jest również przejazd po-
łudniowym brzegiem j. Jamno
- alternatywny przebieg trasy
„Velo Baltica”)

Wycieczki po Koszalinie

**I Trasa. Staromiejska Trasa
Turystyczna - opis str. 18**

**II Trasa. Koszalin – Jamno –
Koszalin**

Atrakcje na trasie: Kościół
Matki Boskiej Różańcowej
w Jamnie, przeprawa promo-
wej przez jezioro Jamno stat-
kiem „Koszałek”, spacer brze-
giem Morza Bałtyckiego.

**III Trasa. Katedra p.w. NMP –
Ratusz – I LO Dubois – Gmach
dawnej Rejencji – Gmach
Poczty – Pomnik Biskupa Igna-
cego Jeża – ul. Piłsudskiego –
Góra Chełmska – Park Wodny
Koszalin – Hala Widowiskowo-
Sportowa – ul. Władysława IV
– Dworzec PKP**

Atrakcje na trasie: Zabytki
znajdujące się na szlaku Sta-
romiejskiej Trasy Turystycznej,
Góra Chełmska, Park Wod-
ny Koszalin, Park Linowy, Hala
Widowiskowo-Sportowa



Przebieg III trasy po Koszalinie