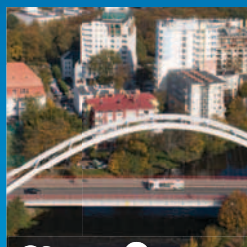




Koszalińsko
KołobrzESCO
Białogardzki
Obszar
Funkcjonalny



KKBOF



Wspólnie robimy więcej



Spis treści

Wstęp

W partnerstwie siła _____ 3

ZIT – co to takiego?

Narzędzie polityki regionalnej _____ 4

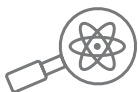
Czym jest KKBOF?

Nasze cele _____ 6

Efekty ZIT KKBOF



Zintegrowany i zrównoważony transport _____ 8



Innowacje w przedsiębiorstwach _____ 18



Edukacja i wychowanie _____ 23

Publikacja współfinansowana z Europejskiego Funduszu Społecznego w ramach Regionalnego Programu Operacyjnego Województwa Zachodniopomorskiego 2014-2020.

Wydawca

Gmina Miasto Koszalin
Rynek Staromiejski 6-7
75-007 Koszalin
e-mail: zit.kkbof@um.koszalin.pl
<https://www.koszalin.pl/zit>

Realizacja

Smartlink Sp. z o.o.
ul. Wieniawskiego 5/9
61-712 Poznań
www.smartlink.pl
e-mail: biuro@smartlink.pl

Projekt graficzny i skład: Maciej Pachowicz
Teksty: Jerzy Gontarz
Korekta: Agata Rokita
Zdjęcia: Aveos.pl/Smartlink, Gmina Bobolice, Gmina Miasto Koszalin, Gmina Polanów, Gmina Tychowo, Gmina Sianów – Waldemar Kosowski, Konrad Królikowski, Stock Chroma
Współpraca z redakcją: Urszula Miller-Grzybowska, Natalia Kłus-Szczeblewska, Aleksandra Kosowicz (UMK)

W partnerstwie siła

Zintegrowane Inwestycje Terytorialne (ZIT) stworzyły nam szansę rozwoju opartego na współpracy między samorządami. Zyskaliśmy wpływ na to, co wspólnie zrobimy, jak będziemy budować nasz potencjał. Zanim zaczęliśmy korzystać z tego narzędzia, samorządy realizowały projekty „wyspowe”, często bez uzgodnień z sąsiednimi gminami. Brakowało skoordynowania inwestycji. Przykładowo, szlak rowerowy kończył się na granicy jednej gminy, a w drugiej zaczynał się kilka kilometrów dalej. Dziś mamy wspólne cele, dostrzegamy potrzebę współpracy i widzimy płynące z niej korzyści.

Kiedy zaczęto mówić o ZIT-ach dla miast wojewódzkich, zorientowaliśmy się, że to jest również szansa dla innych ośrodków, takich jak nasz. W 2014 r. porozumieliśmy się w sprawie powołania Koszalińsko-KołobrzESCO-Białogardzkiego Obszaru Funkcjonalnego (KKBOF). 19 miast i gmin zidentyfikowało swoje problemy, określiło wspólne cele i priorytety. Dostrzegliśmy potencjał w silnych powiązaniach, jakie mamy między sobą. To była podstawa do prac nad Strategią ZIT dla KKBOF, a jej sprawna realizacja jeszcze bardziej nas konsoliduje – efekty łatwo dostrzec.



Na realizację wspólnie założonych celów Zarząd Województwa przyznał nam środki unijne z Regionalnego Programu Operacyjnego Województwa Zachodniopomorskiego

i mogę z dumą powiedzieć, że ZIT KKBOF się sprawdza. **Wspólnie robimy więcej:** poprawiamy infrastrukturę komunikacyjną, wspieramy innowacje wprowadzane przez firmy, wyrównujemy szanse edukacyjne dzieci i młodzieży, a także podnosimy poziom kształcenia zawodowego. Konsekwentnie osiągamy oczekiwane wskaźniki, a inwestycje wpisane w Strategię stają się faktem. Wszyscy z nich korzystamy.

Nasze wspólne działania poprawiają jakość życia mieszkańców i zmieniają na lepsze gminy tworzące nasze Partnerstwo. Zapraszamy Państwa do odwiedzania Koszalińsko-KołobrzESCO-Białogardzkiego Obszaru Funkcjonalnego – tu warto mieszkać, pracować, wypoczywać i prowadzić biznes.

Piotr Jedliński
Prezydent Koszalina

Narzędzie polityki regionalnej

ZIT – co to takiego?

Zintegrowane Inwestycje Terytorialne (ZIT) to nowoczesny sposób zarządzania rozwojem regionalnym. Zakładają one dostosowanie interwencji do potrzeb obszarów, których granice wyznaczają wspólne uwarunkowania rozwojowe oraz silne i wielokierunkowe powiązania funkcjonalne. Ich celem jest partnerskie zarządzanie samorządów rozwojem regionalnym. Po raz pierwszy Unia Europejska udostępniła to narzędzie w perspektywie finansowej na lata 2014-2020.

Realizację Zintegrowanych Inwestycji Terytorialnych rozpoczęto od powołania związków lub partnerstw



Marcin Szmyt, dyrektor Wydziału Zarządzania Strategicznego, Urząd Marszałkowski Województwa Zachodniopomorskiego

Zanim pojawiły się ZIT-y jako narzędzie rozwoju terytorialnego w naszym województwie mieliśmy pozytywne doświadczenia wynikające ze współpracy między samorządami. Można wskazać na sprawnie działające od 2005 r. Stowarzyszenie Szczecińskiego Obszaru Metropolitalnego. Ale też wiele samorządów

DOBRA PRAKTYKA

Samorządy tworzące porozumienia w ramach Zintegrowanych Inwestycji Terytorialnych zyskują bezpośredni wpływ na zarządzanie pieniędzmi europejskimi. Dokonują wyboru projektów, które będą miały najlepszy wpływ na rozwój obszaru objętego ZIT.

ZIT (grupy powiązanych funkcjonalnie gmin), które opracowały strategie ZIT dla swoich obszarów. Strategie były opiniowane zarówno przez

współtworzących ZIT KKBOF już wcześniej z sukcesami współpracowało w ramach Związku Miast i Gmin Dorzecza Parsęty. JST tworzące związek realizowały wspólny projekt z zakresu gospodarki wodno-ściekowej i od lat współpracują nad rozwojem turystyki w regionie.

Na fundusze przeznaczone na ZIT trzeba patrzeć inaczej niż jak na pulę środków do podziału. Tu inwestycja realizowana przez jedną gminę, np. w obszarze komunikacji czy edukacji, służy mieszkańcom całego obszaru. Potrzebne jest spojrzenie ponad podziałami administracyjnymi i myślenie o wspólnym celu, a nie tylko o własnym

ministerstwo właściwe ds. rozwoju regionalnego, jak i przez zarządy województw. Następnie zaś partnerstwa podpisywały porozumienia z Instytucją Zarządzającą danym Regionalnym Programem Operacyjnym (IZ RPO), czyli zarządem konkretnego województwa. Liderzy partnerstw (ew. związków) pełnią funkcję Instytucji Pośredniczącej ZIT.

W naszym kraju **ZIT-y są realizowane na 24 obszarach funkcjonalnych**, w tym 17 skoncentrowano wokół miast wojewódzkich (dwa osobne dla Gorzowa Wlkp. i Zielonej Góry oraz jeden wspólny dla Bydgoszczy i Torunia). Pozostałe siedem ZIT-ów funkcjonuje w otoczeniu miast subregionalnych: Bielsko-Biała; Częstochowa; Jelenia Góra; Kalisz i Ostrów; Koszalin, Kołobrzeg i Białogard (czyli KKBOF); Rybnik; Wałbrzych.

podwórku. Uczestnicy ZIT KKBOF potrafią zrezygnować z konkurencji na rzecz współdziałania. W jednym z konkursów dotyczących wsparcia szkół i placówek prowadzących kształcenie ogólne porozumieli się i wystąpili ze wspólnym projektem [Fabryka Kompetencji Kluczowych – przyp. red.].

KKBOF dobrze sobie radzi z wykorzystaniem środków, które Zarząd Województwa przyznał mu na realizację ZIT. Świadczy o tym sprawne rozliczanie projektów i miejsce w górnej części stawki w ogólnopolskim zestawieniu ZIT-ów pod względem poziomu płatności (stan na wrzesień 2019 r.).



Na realizację ZIT w ramach 16 Regionalnych Programów Operacyjnych (RPO) przeznaczono łącznie 3,75 mld euro. Środki pochodzą zarówno z Europejskiego Funduszu Rozwoju Regionalnego (EFRR), jak i z Europejskiego Funduszu Społecznego (EFS).

ZIT-y koncentrują się m.in. na usprawnieniu transportu w ramach obszaru funkcjonalnego, likwidacji skutków degradacji obszarów miejskich, poprawie stanu środowiska naturalnego, polepszeniu bilansu energetycznego, podniesieniu innowacyjności, atrakcyjności i jakości usług publicznych. Szczegółowe cele i priorytety są wyznaczone w strategiach ZIT.

W perspektywie na lata 2021-2027 z pewnością będą rozwijane Zintegrowane Inwestycje Terytorialne, a także kolejny instrument: Rozwój Lokalny Kierowany przez Społeczność (RLKS). Wpisują się one w 5. Cel Polityczny odnowionej polityki spójności: Europa bliżej obywateli. W ramach tego celu finansowane będą przede wszystkim projekty z zakresu zrównoważonego rozwoju obszarów miejskich i wiejskich, rewitalizacji, kultury i turystyki. Zapisy przyjętej we wrześniu Krajowej Strategii Rozwoju Regionalnego 2030 oraz projektu zmian ustawy o zasadach prowadzenia polityki rozwoju także zachęcają samorządy do budowania wspólnych, ponadlokalnych strategii.

Nasze cele

W województwie zachodniopomorskim ZIT-y realizowane są przez Szczeciński Obszar Metropolitalny (SOM) oraz przez Koszalińsko-Kołobrzesko-Białogardzki Obszar Funkcjonalny (KKBOF). W 2014 r. na mocy porozumienia KKBOF został utworzony przez 19 gmin: Koszalin, Miasto Kołobrzeg, Miasto Białogard, Będzino,

Gmina Białogard, Biesiekierz, Bobolice, Dygowo, Gościno, Karlino, Gmina Kołobrzeg, Manowo, Mielno, Polanów, Sianów, Siemyśl, Świeszyno, Tychowo, Ustronie Morskie.



Strategia ZIT KKBOF to najważniejszy dokument, który należało opracować w celu wdrożenia mechanizmu Zintegrowanych Inwestycji Terytorialnych. Zawiera on diagnozę stanu na 2014 r., wyznaczone przez uczestników porozumienia cele do zrealizowania oraz opis sposobu ich osiągnięcia. Każdy zakontraktowany projekt (zarówno pozakonkursowy, jak i konkursowy) jest oceniany pod kątem realizacji założeń Strategii ZIT KKBOF, dzięki czemu nawet pojedyncze działania wpływają na rozwój całego obszaru KKBOF.

” Celem głównym wyznaczonym w Strategii jest lepsze wykorzystanie potencjału i specjalizacji współpracujących miast i gmin oraz zwiększenie spójności terytorialnej aglomeracji koszalińsko-kołobrzESCO-białogardzkiej

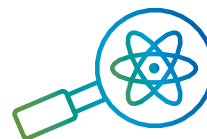
Przedsięwzięcia wskazane w Strategii ZIT KKBOF mogą być wspierane z różnych źródeł i programów, ale **podstawowym źródłem finansowania jest RPO WZ 2014-2020**. Realizowane są uzgodnione przez samorządy inwestycje w zakresie transportu, edukacji i wychowania przedszkolnego, szkolnictwa i lokalnej gospodarki. Realizacja tych projektów ma przybliżyć gminy partnerskie do wizji nakreślonej w Strategii ZIT.

Strategia ZIT KKBOF zawiera się w **trzech celach strategicznych**, z których wyprowadzono sześć priorytetów.



Zintegrowany i zrównoważony transport

- Efektywność transportu publicznego
- Lepsza dostępność komunikacyjna KKBOF



Innowacyjna gospodarka czerpiąca z endogenicznych potencjałów

- Atrakcyjna infrastruktura dla rozwoju przedsiębiorstw
- Wysoki potencjał i konkurencyjność przedsiębiorstw w oparciu o innowacje



Edukacja i wychowanie dostosowane do współczesnych wymogów cywilizacyjnych

- Dostęp do atrakcyjnej oferty wychowania przedszkolnego i usług opiekuńczych
- Oferta edukacyjna dostosowana do współczesnych wymogów rynku pracy

Zintegrowany i zrównoważony transport



Na etapie tworzenia Strategii samorządy współtworzące KKBOF zidentyfikowały swoje problemy w zakresie połączeń drogowych. Analiza wskazała kilka istotnych barier rozwojowych:

- niska czasowa dostępność transportowa w skali kraju
- niska przepustowość głównych szlaków, co powoduje powstawanie zatorów komunikacyjnych, szczególnie w sezonie wakacyjnym
- niezadowalający stan dróg lokalnych
- niewystarczająca oferta komunikacji publicznej poza głównymi miastami KKBOF
- rozproszenie względnie dobrze rozwiniętej infrastruktury rowerowej.

W rozwiązywaniu tych problemów pomagają kompleksowe inwestycje w powiązania drogowe, szlaki rowerowe oraz w rozwój komunikacji autobusowej. Są one realizowane przy znaczącym udziale pieniędzy unijnych dostępnych w ramach ZIT.

Połączenia drogowe

Aby poprawić dostępność transportową KKBOF oraz skuteczniej pobudzać ten obszar do rozwoju

przestrzennego i gospodarczego, Strategia ZIT kładzie nacisk na powiązania lokalnych układów komunikacyjnych z drogami krajowymi nr 6 i nr 11. Ta pierwsza, o przebiegu równoleżnikowym, ma podstawowe znaczenie dla rozwoju KKBOF i całego Wybrzeża.

Oddawanie do użytku kolejnych odcinków drogi S6 pokazało, jak bardzo poprawia się dostępność czasowa regionu. W październiku 2019 r. możliwy stał się przejazd trasą ekspresową ze Szczecina do Koszalina. Nowa droga wprowadziła zmianę jakościową: czas przejazdu między miastami skrócił się niemal o godzinę. S6 przejmuje również ruch tranzytowy w miejscowościach położonych przy starym przebiegu drogi krajowej nr 6. A to przyczynia się także do zmniejszenia emisji spalin.

Dla całego obszaru ważne było usprawnienie połączeń stref inwestycyjnych, portów morskich i dróg lokalnych z głównymi szlakami komunikacyjnymi – siecią TEN-T. Miasto Kołobrzeg od strony lądu usprawniło dostęp do portu handlowego, jachtowego, rybackiego i pasażerskiego. Przebudowa kilku ulic i budowa rond połączyły port z drogą krajową nr 11 i trasą S6/S11 (powiązania w ramach sieci TEN-T).

Podobne cele miały inwestycje realizowane przez Miasto Koszalin oraz gminy Biesiekierz i Bobolice. Koszalin rozbudował ul. Władysława IV, która łączy się z wiaduktem prowadzącym nad nową obwodnicą w ciągu trasy S6. Z kolei w gminie Biesiekierz zmodernizowane połączenie usprawnia przejazd od granicy z Koszalinem do skrzyżowania z drogą

powiatową w miejscowości Stare Bielice. Wszystkie realizowane inwestycje integrują lokalny układ komunikacyjny i poprawiają dostępność transportową terenów inwestycyjnych.

Projekty drogowe znacząco poprawiają dostępność do wcześniej słabo skomunikowanych obszarów



Węzeł Borkowice stanowi połączenie z trasą S6 drogi krajowej nr 11 i drogi lokalnej biegnącej w kierunku nadmorskiej miejscowości Pleśna.



regionu o mniejszym znaczeniu przemysłowym, ale istotnych z punktu widzenia rozwoju turystyki i wzrostu jakości życia. Gmina Będzino zaplanowała przebudowę drogi od węzła Borkowice (na S6/S11) do Pleśnej. Zmodernizowane połączenie z miejscowościami nadmorskimi pozwala upłynnić ruch, zwłaszcza w okresie wakacyjnym. Z kolei Gmina Sianów przebudowała drogę powiatową na odcinku Kawno–Sieciemín. Łączy ona lokalny układ komunikacyjny z S6 (poprzez węzeł „Kawno”).

Efektem tych inwestycji jest nie tylko usprawnienie połączeń, ale także wzrost bezpieczeństwa i standardu

ruchu pieszego (nowe chodniki), rowerowego i samochodowego.

Transport niskoemisyjny

Gmina Miasto Koszalin podjęła się opracowania Planu Zrównoważonej Mobilności Miejskiej dla wszystkich partnerskich samorządów w ramach ZIT. Dokument ten wskazuje na kompleksowe rozwiązania w zakresie usprawnienia komunikacji i ochrony powietrza. Uwzględni takie elementy, jak: zbiorowy transport pasażerski, transport niezmotoryzowany, intermodalny, zarządzanie mobilnością, strefy ruchu pieszych, bezpieczeństwo ruchu drogowego,



Na przebudowanej drodze powiatowej przebiegającej przez gminę Sianów wyznaczono m.in. przejścia dla pieszych i stworzono wysepki spowalniające ruch.



Miasto Kołobrzeg usprawniło dojazd do wielofunkcyjnych portów: handlowego, jachtowego, rybackiego i pasażerskiego. Powstały funkcjonalne ronda, miejsca parkingowe i nowe chodniki.



W listopadzie 2019 r. pięć nowych miejskich autobusów hybrydowych Volvo przyjechało do Koszalina. Jeden z nich okazał się 15-tysięcznym autobusem wyprodukowanym we wrocławskiej fabryce skandynawskiego producenta.

wdrażanie nowych wzorców użytkowania, promocję ekologicznie czystych i energooszczędnych pojazdów.

Spaliny samochodowe są drugim – po indywidualnych paleniskach – największym źródłem zanieczyszczeń powietrza. Emisję zanieczyszczeń pochodzących z silników samochodowych można ograniczyć, wykorzystując alternatywne środki transportu, a także unowocześniając tabor komunikacji zbiorowej. Dlatego partnerzy KKBOF przystąpili do budowy multimodalnego systemu komunikacji publicznej i sieci dróg rowerowych. Podnoszenie standardów w tym zakresie przyczynia

się do zmiany przyzwyczajeń podróżujących i ich reorientacji na usługi komunikacji publicznej czy podróżowanie rowerem.

W wymianę taboru zainwestowały trzy główne ośrodki KKBOF: Koszalin, Kołobrzeg i Białogard, które łącznie zakupiły, dzięki wsparciu w ramach ZIT, kilkadziesiąt nowoczesnych pojazdów. Miasta te rozwijają połączenia z gminami współtworzącymi partnerstwo z wykorzystaniem środków transportu zbiorowego. Popularyzacja tych rozwiązań sprawia, że coraz więcej osób rezygnuje z dojazdów własnym autem na rzecz transportu publicznego lub rowerowego.



Żeby w okresie wakacyjnym nie stać w korkach, w tłumnie odwiedzanych przez turystów miejscowościach można się przesiąść na rower albo... statek. Wykorzystując dogodnie położenie Koszalina nad jeziorem Jamno, Miejski Zakład Komunikacji Sp. z o.o. w Koszalinie wykorzystuje transport wodny w przewozach pasażerskich.



↑ Kołobrzegowi jako miastu uzdrowskiemu szczególnie zależy na tym, aby komunikacja miejska tworzyła alternatywę dla poruszania się indywidualnymi samochodami.

← Białogard był bliski decyzji o zakończeniu działalności miejskiego przewoźnika. Stare autobusy były już bardzo wyeksploatowane. Wpisanie projektu związanego z zakupem pojazdów niskoemisyjnych do strategii ZIT pozwoliło myśleć o rozwoju usług przewozowych świadczonych przez miasto.

Centra przesiadkowe

Inwestycjom w niskoemisyjny transport oraz drogi rowerowe towarzyszyła budowa centrów przesiadkowych. Ułatwiają one podróżnym przesiadanie się na inny środek komunikacji. Przy nowych centrach przesiadkowych utworzono miejsca bike&ride (często zadaszone), gdzie można pozostawić własny rower. W kilku miastach uruchomiono także stacje roweru miejskiego.

Działania te wpływają pozytywnie na poprawę jakości życia mieszkańców. Mogą oni wygodniej dojechać do miejsc docelowych (np. praca, szkoła, urzędy,

przychodnia), przesiadając się np. z samochodu czy roweru do autobusu lub pociągu. Dzięki inwestycjom ZIT nowe centra powstają m.in. w: Koszalinie, Kołobrzegu, Białogardzie, Mielnie, Grzybowie, Gościnie, Polanowie czy Biesiekierzu. W dużych miastach na przystankach autobusowych są tablice dynamicznej informacji pasażerskiej, a także biletomaty.

Centra najczęściej łączą się też z drogami rowerowymi. W Białogardzie centrum przesiadkowe znajduje się w pobliżu dworca PKP. Jest to także ważny punkt na mapie Sieci Tras Rowerowych Pomorza Zachodniego – w Białogardzie rozwidła się bowiem Stary Kolejowy



Lokalizacja centrum przesiadkowego na obrzeżach miasta jest dobrym rozwiązaniem służącym odciążeniu centrum miejscowości od ruchu kołowego i redukcji emisji spalin.



Centrum przesiadkowe w Polanowie. Stary przystanek autobusowy przy ul. Wolności został zastąpiony przez elegancki pawilon. Jest tu punkt informacyjny, przechowalnia bagażu, toalety.



Szlak. Turyści rowerowi będą mogli tu rozpocząć lub zakończyć swoją podróż.

Drogi rowerowe

Samorządy KKBOF promują rower jako alternatywny dla samochodu środek transportu. Aby zachęcić mieszkańców do dwóch kółek, inwestują w rozwój infrastruktury rowerowej. Nowe drogi dla

rowerzystów ułatwiają dojazd do pracy, szkoły, obiektów użyteczności publicznej, instytucji kultury, a także do miejsc, w których można się przesiąść do autobusu czy pociągu.

Stworzenie spójnego systemu dróg dla cyklistów było jednym z celów przyjętych w Strategii ZIT KKBOF. Warto podkreślić, że dzięki wspólnym



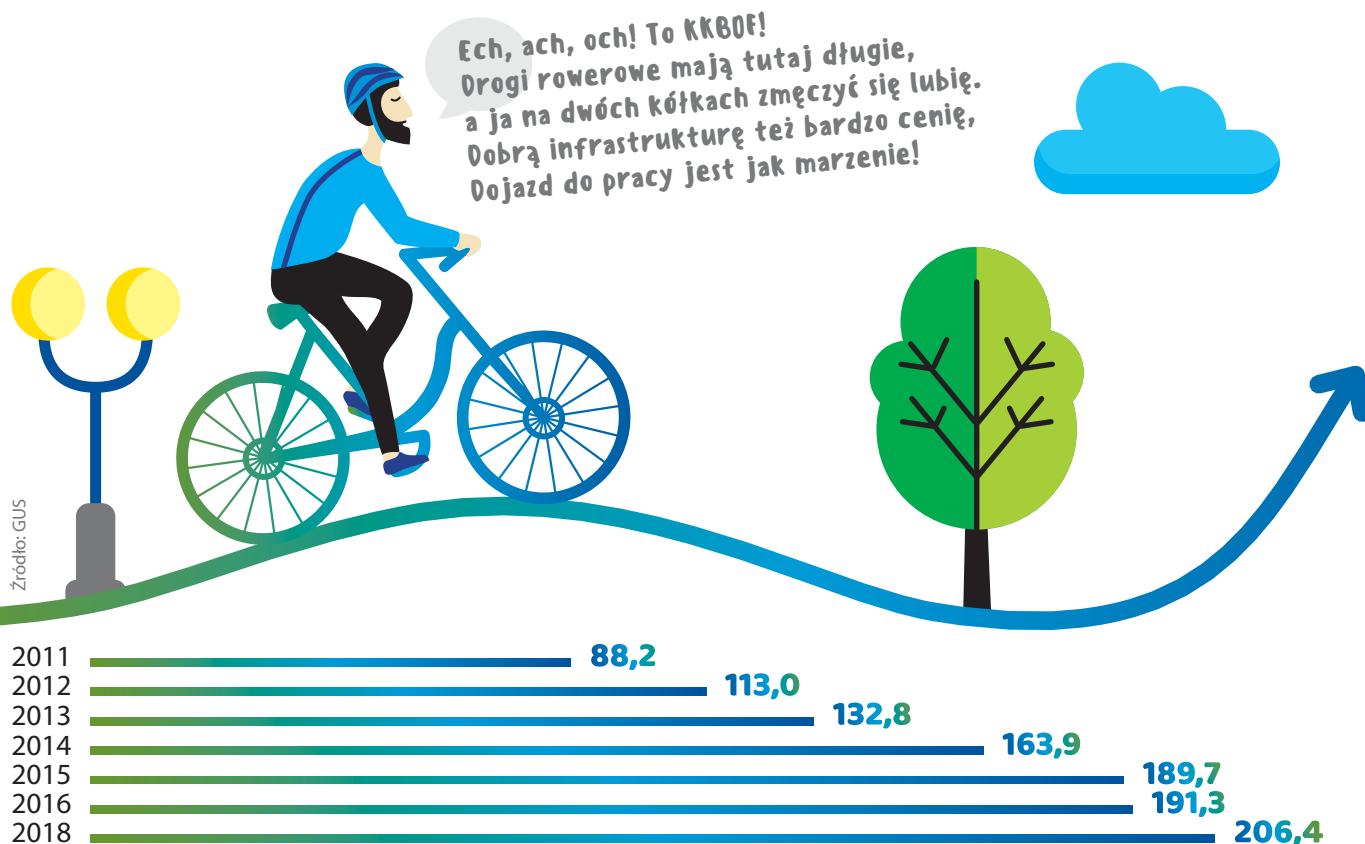
Poprawiło się bezpieczeństwo rowerzystów dojeżdżających codziennie z Manowa czy Bonina do Koszalina. Nowa droga rowerowa, poprowadzona wzdłuż krajowej „jedenastki”, stała się też atrakcyjnym szlakiem turystycznym.

działaniom gmin tworzących Partnerstwo nie tylko znacząco wzrosła długość tych szlaków, ale przede wszystkim zyskały one wiele połączeń między sobą oraz z Siecią Tras Rowerowych Pomorza Zachodniego. Rozbudowa infrastruktury rowerowej sprzyja rozwojowi turystyki w tym regionie. Wzdłuż wybrzeża przebiega trasa rowerowa Velo Baltica (EuroVelo 10/13). Na linii północ-południe biegnie

Stary Kolejowy Szlak, który w Białogardzie rozwidla się w kierunku Kołobrzegu i Mielna. Białogard zadbał o odpowiednie połączenia z tym szlakiem.

Koszalin, Kołobrzeg i Białogard skoncentrowały się na uzupełnianiu brakujących odcinków we własnej infrastrukturze rowerowej. Ważnym celem było integrowanie dróg dla cyklistów z komunikacją

Jak wzrasta długość dróg rowerowych na obszarze KKBOF (w km)



Źródło: GUS



autobusową i kolejową oraz tworzenie połączeń z sąsiednimi gminami. Odpowiedzią było doprowadzanie szlaków z okolicznych miejscowości do granic miast. Teraz np. mieszkańcy gminy Manowo bezpiecznie dojeżdżają na rowerach do samego Koszalina. Podobnie Gmina Świeszyno wybudowała połączenie z systemem dróg rowerowych Koszalina. Jej mieszkańcy mogą łatwiej dotrzeć m.in. strefy przemysłowej czy do dworców PKP i PKS.

Od wschodu Koszalin zyskał też połączenie z miejscowościami sąsiedniej gminy Sianów. Dzięki środkom ZIT gmina ta wybudowała ponad 7 km dróg rowerowych, które uzupełniły istniejącą sieć tras – np. odcinek w Wierciszewie łączy się z Velo Baltica.

Kołobrzeg wybudował m.in. trasę rowerową wzdłuż drogi powiatowej Kołobrzeg–Korzystno–Przećmino. Łączy się ona z centrum przesiadkowym przy ul. Bałtyckiej w okolicach Miejskiego Ośrodka Sportu i Rekreacji w Kołobrzegu. Z dróg rowerowych chętnie korzystają młodzi rowerzyści, dlatego w mieście wybudowano parkingi rowerowe przy szkołach.

W infrastrukturę rowerową samorzady inwestują również w mniejszych miejscowościach, bardziej oddalonych od głównych miast. Gmina Polanów do swojego centrum przesiadkowego doprowadziła drogi rowerowe z Jacinek oraz Rzeczycy Wielkiej.

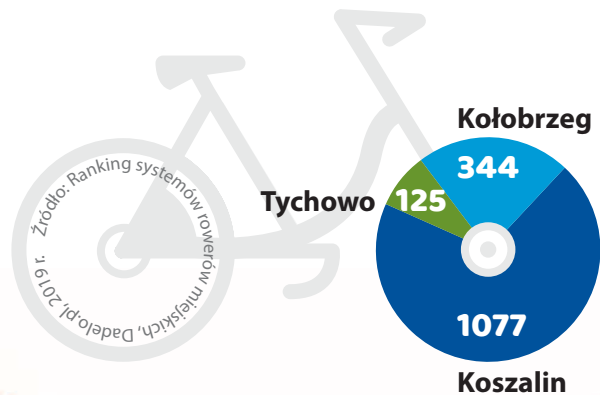
Alternatywny dojazd do pracy w Karlinie zyskali również mieszkańcy okolicznych miejscowości. Podobnie w Tychowie, które włączyło do sieci dróg rowerowych miejscowość Borzysław. Szlak prowadzi przez Tychowską Strefę Inwestycyjną do dworca kolejowego.

Drogi rowerowe zachęcają także do turystyki i weekendowych wypadów. Manowo ma połączenie rowerowe z sąsiednią gminą Świeszyno, którą przecina kilka urokliwych szlaków rowerowych. Do niedalekiego Tychowa trasami wiodącymi przez leśne dukty można dojechać z Koszalina lub Bobolic. W Tychowie czeka na odwiedzających niespodzianka: Trygław – największy w Polsce gład narzutowy. Ma obwód 50 m i waży ok. 200 ton.

Rower miejski

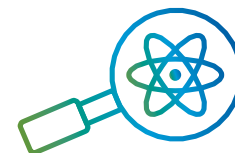
Rower jako środek transportu ma wiele zalet – jest wykorzystywany zarówno do codziennych dojazdów do pracy, jak i w celach turystycznych. Rozwój sieci dróg rowerowych to najlepszy sposób na usprawnianie komunikacji, budowanie atrakcyjności regionu, a przede wszystkim ograniczenie emisji zanieczyszczeń. W Kołobrzegu, Koszalinie i Tychowie uruchomiono systemy roweru miejskiego, które zyskują na popularności. Rower miejski nie jest już rekreacyjną atrakcją miasta, lecz stał się doskonałym uzupełnieniem komunikacji publicznej.

Liczba mieszkańców przypadających na jeden rower miejski



Rower miejski wpływa na zmianę przyzwyczajeń w korzystaniu z transportu. Pojawił się w Koszalinie, Kołobrzegu i Tychowie. Jego stacje są lokalizowane przy ścieżkach rowerowych i centrach przesiadkowych – w ważnych ze względów komunikacyjnych punktach na mapie miast.

Innowacje w przedsiębiorstwach



Jakie innowacje może u siebie wdrożyć wytwórca planek? Prędzej spodziewałbyś się ich u producenta elektroniki czy oprogramowania. Tymczasem w każdej dziedzinie można wprowadzać nowe rozwiązania. Obejmują one zarówno produkty, usługi, jak i procesy. W ramach ZIT KKBOF można na nie dostać dofinansowanie. Szczególnie preferowane są te rodzaje działalności, które stanowią specjalizację regionu i budują jego potencjał, tworząc nowe miejsca pracy.

Z danych zawartych w diagnozie przygotowanej na potrzeby opracowania Strategii ZIT wynika, iż podstawę gospodarki KKBOF stanowią małe i średnie przedsiębiorstwa. Gospodarka regionu w dużym stopniu opiera się na sektorze turystycznym, co potwierdza duża koncentracja firm w gminach nadmorskich. To jedna z regionalnych specjalizacji tego obszaru. Ale KKBOF wpisuje się w charakter całego województwa zachodniopomorskiego, dla którego określono regionalne i inteligentne specjalizacje.

Specjalizacje regionu

Do tych pierwszych należą zidentyfikowane wyjątkowe atuty i zasoby regionu, decydujące

o jego przewadze konkurencyjnej. Są to m.in.: biogospodarka, działalność morska i logistyka, przemysł metalowo-maszynowy czy turystyka i zdrowie. Natomiast inteligentnymi specjalizacjami są takie rodzaje działalności, które posiadają zaplecze badawczo-rozwojowe, są silnie obecne w produkcji i usługach i mają potencjał do ekspansji ponadregionalnej (zobacz inteligentne specjalizacje Pomorza Zachodniego: <http://smart.wzp.pl>).

MŚP dzięki swej elastyczności stanowią fundament gospodarki i rynku pracy. Poprzez wprowadzanie innowacji firmy mogą budować swój potencjał i stawać się konkurencyjne na rynku krajowym i zagranicznym. Jednakże ze względu na małe zasoby finansowe mają ograniczone możliwości wdrażania nowatorskich rozwiązań, dzięki którym byłyby bardziej efektywne i konkurencyjne, a także gwarantowałyby stabilne miejsca pracy (KKBOF ma wyższe wskaźniki bezrobocia niż reszta województwa).

Dotacje dla firm

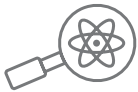
Dlatego w Strategii ZIT KKBOF dostrzeżono konieczność wspierania MŚP, które cechują się zdolnością do wprowadzania innowacji, działają w sektorach należących do regionalnych specjalizacji

lub lokalnych sektorów wiodących. W drodze konkursów wybierane są do wsparcia projekty, w których najbardziej efektywnie będą wykorzystane

innowacje produktowe, usługowe, procesowe czy organizacyjne. Firmy mogły pozyskać dofinansowanie nawet do 1 mln zł na projekt.

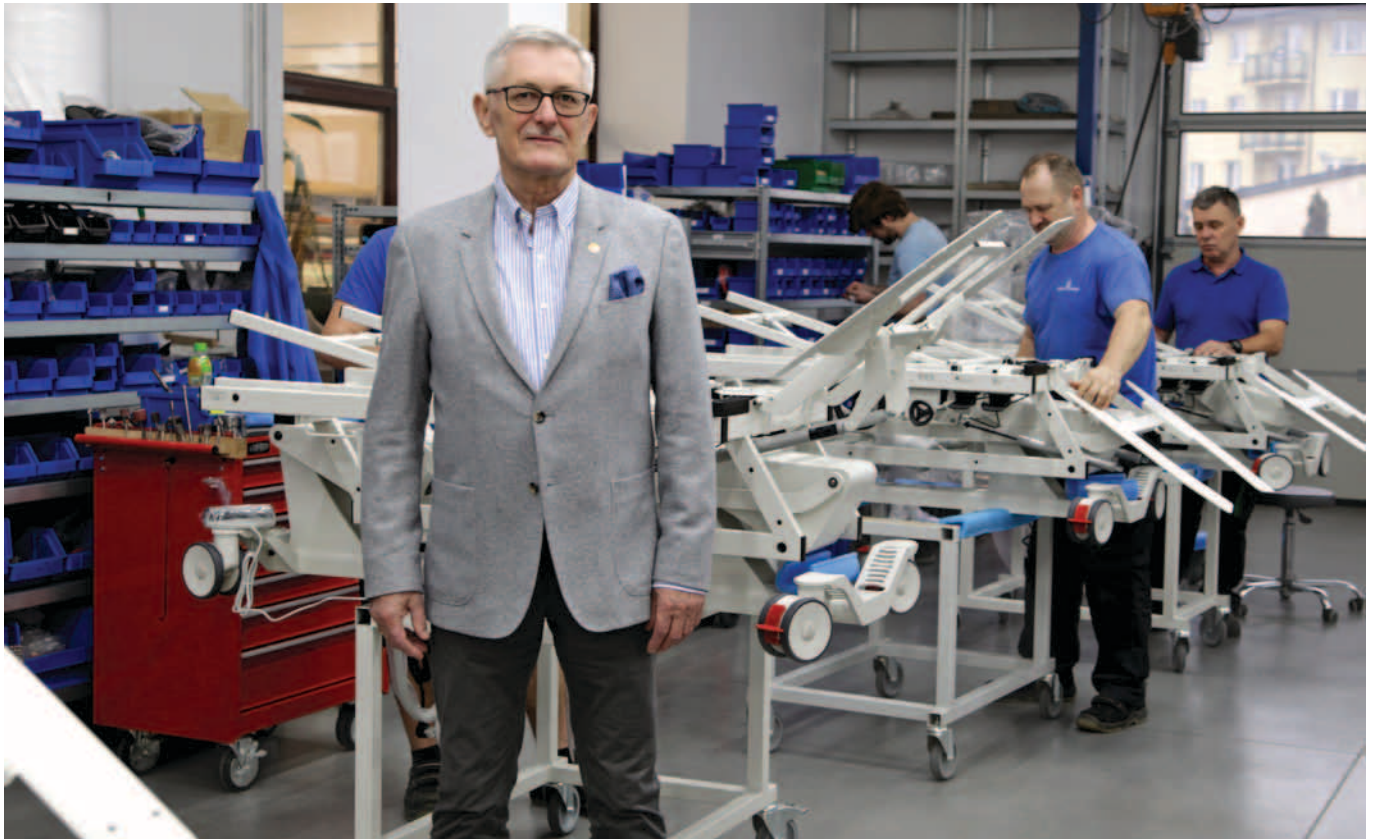


Szybkie i dokładne cięcie. Producent plandek, hal namiotowych i zadaszeń pozyskał dotację na zakup maszyny do wycinania materiału (*cutter*) według przygotowanych na komputerze projektów. – Maszyna wycina wzory dziesięć razy szybciej z dokładnością do 0,1 mm. Z jej pomocą wykonujemy też usługi dla innych producentów – mówi Dawid Kuks, właściciel firmy Rafa Plandeki. Bez wsparcia z funduszy unijnych tak zaawansowany technologicznie *cutter* był dla jego firmy niedostępny.



Większość przedsięwzięć, które otrzymały dofinansowanie na wprowadzenie innowacji w ramach ZIT KKBOF, to projekty z branży metalowo-maszynowej. Firmy poszerzają i unowocześniają swój park maszynowy, budują nowe hale produkcyjne, co przekłada się

również na wzrost zatrudnienia. Dzięki unijnemu wsparciu wzrasta też konkurencyjność w zakresie usług zdrowotnych. Specjaliści z naszego regionu wprowadzają innowacje w dziedzinie stomatologii, medycyny piękna, teleopieki dla osób z niepełnosprawnościami czy treningu fitness. Firmy



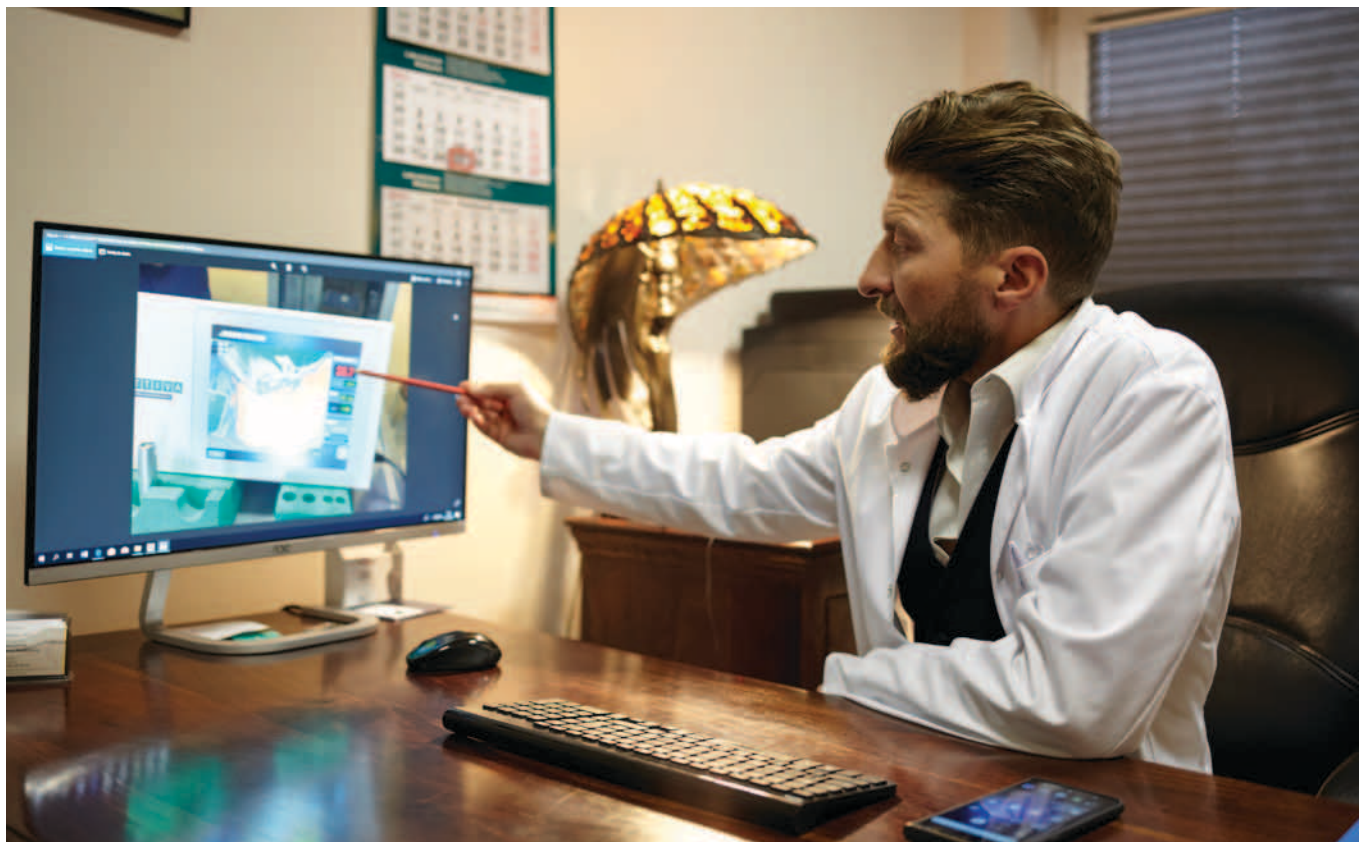
W kierunku badań i rozwoju. Meden-Inmed Sp. z o.o. działa od 1989 r. Jest producentem i dystrybutorem profesjonalnego sprzętu medycznego i rehabilitacyjnego. Blisko 80% przychodów osiąga z eksportu. – W ramach projektu kupiliśmy wysokiej klasy obrabiarki CNC i wdrożyliśmy zaawansowane narzędzia informatyczne do zarządzania produkcją. Dzięki temu wytwarzanie detali do produkowanych przez nas urządzeń stało się prostsze i bardziej oszczędne – mówi Wiesław Zinka, prezes firmy. Wzmocnienie potencjału technologicznego to dla spółki ważny krok na drodze do kreowania innowacyjnych rozwiązań i prowadzenia zaawansowanych prac badawczo-rozwojowych.

z branży turystycznej wdrażają oryginalne usługi noclegowe i gastronomiczne (np. *live cooking*).

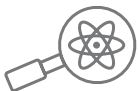
Miejsce na firmę

Dobry inwestor stwarza nie tylko perspektywę wpływów do gminnej kasy, ale przede wszystkim nowe miejsca

pracy. Dlatego gminy z partnerstwa KKBOF poszerzają już istniejące strefy inwestycyjne. Wśród obecnych tam firm najwięcej działa w branży przetwórstwa drzewnego, metalowo-maszynowego, usług magazynowania, spedycji i logistyki, przetwórstwa spożywczego czy przetwórstwa tworzyw sztucznych.



Innowacje dla zdrowia i piękna. Nowe na rynku usługi do oferty wprowadziła Klinika Chirurgii i Medycyny Estetycznej PRO BEAUTY. Było to możliwe dzięki zakupowi urządzeń do liposukcji laserowej, do małoinwazyjnego zamykania żył oraz do liftingu skóry z wykorzystaniem fal radiowych. – Fundusze Europejskie pozwoliły nam dołączyć do światowej czołówki – podkreśla Andrzej Ilków, chirurg, lekarz medycyny estetycznej, współzałożyciel kliniki.



Nowe tereny inwestycyjne są już w pełni uzbrojone i gotowe na przyjęcie firm z sektora MŚP. Do działek prowadzą drogi wyposażone w oświetlenie. Są one powiązane z głównymi drogami krajowymi. Przedsiębiorcy inwestujący w strefie mogą liczyć na zwolnienie z podatku od nieruchomości według

zasad *de minimis* oraz z podatku dochodowego w wysokości do 55% wartości inwestycji. Nic, tylko lokować działalność w Koszalińsko-KołobrzESCO-Białogardzkim Obszarze Funkcjonalnym! Nowe strefy są gotowe m.in. w Koszalinie, Białogardzie i Bobolicach. Zapraszamy!



Strefy inwestycyjne cechuje dobre skomunikowanie z głównymi szlakami drogowymi. Gmina Bobolice dzięki środkom ZIT zagospodarowała tereny części strefy inwestycyjnej o powierzchni 3,5 ha.

Edukacja i wychowanie



Samorządy współtworzące KKBOF inwestują nie tylko w infrastrukturę i rozwój przedsiębiorczości, ale także z sukcesem rozwiązują problemy społeczne. Opieka nad dziećmi w wieku przedszkolnym, szkolnictwo podstawowe oraz edukacja o profilu ogólnym i zawodowym – to obszary szczególnie wspierane w ramach Zintegrowanych Inwestycji Terytorialnych.

Opieka przedszkolna

Brak miejsca w przedszkolu jest dla aktywnych zawodowo rodziców poważnym utrudnieniem. Stanowi też barierę w wejściu na rynek pracy młodych rodziców. Opieka nad dziećmi poza publicznym systemem jest kosztowna. Dofinansowanie z funduszy unijnych w ramach ZIT pozwoliło na realizację projektów, które rozwiązują tego typu problemy. Na przykład jedno z koszalińskich przedszkoli zaadresowało ofertę do pracowników przedsiębiorstw zlokalizowanych w Słupskiej Specjalnej Strefie Ekonomicznej. Placówka stworzyła dodatkowe miejsca, wydłużyła godziny pracy i zapewniła opiekę nad maluchami też w soboty.

Średni wskaźnik „uprzedzkolnienia” na obszarze KKBOF należy wprowadzić do najniższych w Polsce, ale jest zbyt niski na terenach wiejskich. Samorządy,

korzystając ze wsparcia w ramach ZIT, starają się zwiększyć w przedszkolach liczbę miejsc dla dzieci w wieku 3-4 lat. Kładą również nacisk na jakość oferty,



Lepsza opieka przedszkolna. W placówkach publicznych i prywatnych powstały nowe grupy dla 3- i 4-latków. Dzieci objęto dodatkowymi zajęciami korekcyjnymi, logopedycznymi czy rozwijającymi umiejętności społeczno-emocjonalne.



dlatego poszerzają program o zajęcia zwiększające szanse edukacyjne dzieci i wyrównujące zdiagnozowane deficyty. Powstają nowe miejsca dostosowane do potrzeb dzieci z niepełnosprawnościami. Dzięki projektom także nauczyciele wychowania przedszkolnego doskonalą swoje umiejętności, by móc pracować według najnowszych metod, w tym np. z dziećmi ze specjalnymi potrzebami edukacyjnymi.

Kompetencje kluczowe

Nie tylko edukacja przedszkolna, ale także szkolna znalazła się w centrum uwagi Partnerów KKBOF. Tworzą oni projekty podnoszące jakość nauczania w szkołach podstawowych i ponadpodstawowych. Koncentrują się one na rozwijaniu u uczniów kompetencji kluczowych, takich jak: technologie informacyjno-komunikacyjne, języki obce, nauki matematyczno-przyrodnicze, kreatywność, innowacyjność oraz praca zespołowa. Większe umiejętności w tym zakresie pozwalają przygotować się im do



Fabryka Kompetencji Kluczowych – to kompleksowy projekt z zakresu edukacji będący świetnym przykładem współpracy terytorialnej współfinansowanej z funduszy unijnych. W przedsięwzięciu uczestniczy 13 gmin oraz dwa powiaty – koszaliński i kołobrzeski. Wsparciem objęto ponad 14 tys. uczniów z 30 szkół prowadzących kształcenie ogólne. Projekt wprowadza m.in. nauczanie metodą eksperymentu, która zwiększa efektywność nauki oraz rozwija w uczniach pasję. Uczniowie liceów ogólnokształcących i klas VII-VIII szkół podstawowych są objęci doradztwem edukacyjno-zawodowym. Swoje kompetencje podwyższają także nauczyciele biorący udział w projekcie.

przyszłego zatrudnienia lub kontynuowania nauki w szkołach wyższych.

Aby zwiększyć atrakcyjność nauczania, szkoły uczestniczące w projektach kupują nowoczesne

wyposażenie i pomoce dydaktyczne.

Tworzą także bogatą ofertę zajęć pozalekcyjnych, które pomagają w nadrobianiu braków, rozwijaniu umiejętności oraz uzdolnień dzieci i młodzieży. Szkoły objęły wsparciem



Czas na zawodowca – to projekt poprawiający jakość kształcenia w 18 zawodach realizowany przez osiem szkół zawodowych w Koszalinie. Przewidziano m.in. doskonalenie kompetencji i kwalifikacji zawodowych nauczycieli, dodatkowe formy kształcenia wykraczające poza program nauczania dla uczniów i słuchaczy, doposażenie szkół w nowoczesny sprzęt. – Uczniowie podczas dodatkowych kursów stykają się z profesjonalistami w swoich zawodach. Są dobrze przygotowani do pracy od razu po szkole i stają się wysoko cenionymi pracownikami – mówi Zbigniew Walczak (na zdjęciu z prawej), koordynator projektu w Zespole Szkół nr 1 w Koszalinie na kierunkach technik żywienia i usług gastronomicznych oraz technik hotelarz.



nauczycieli, którzy podnoszą swoje kwalifikacje i kompetencje zawodowe poprzez udział w warsztatach, szkoleniach i kursach. Przeszkoleni

nauczyciele wprowadzają nowe metody, m.in. indywidualizację pracy z uczniem, która przynosi pozytywne efekty.



Opiekun medyczny. W roku szkolnym 2016/2017 Zespół Szkół Policealnych w Kołobrzegu zrealizował kurs na opiekuna medycznego. Ukończyło go 26 słuchaczy. – Wszyscy, którzy przystąpili do egzaminu zawodowego, uzyskali ocenę pozytywną. Kursanci otrzymali świadectwo kwalifikacji oraz Europass, dokument potwierdzający kwalifikacje zawodowe w krajach UE. Oprócz wykładów z przedmiotów zawodowych uczestnicy skorzystali z doradztwa zawodowego, szkolenia z komunikacji i autoprezentacji, a także z lekcji języka niemieckiego – mówi Grażyna Bohdziewicz, dyrektor ZSP w Kołobrzegu. Dzięki projektowi „Rozwój branży zdrowotnej w powiecie kołobrzesckim” pracownia opiekuńcza ZSP wzbogaciła się m.in. o dwa fantomy i projektor multimedialny.

Fachowiec poszukiwany

Zmiany w edukacji objęły także szkolnictwo zawodowe. Pracodawcy zgłaszają zapotrzebowanie na pracowników z dobrym, praktycznym przygotowaniem. Odpowiedzią na te oczekiwania są działania zmierzające do poprawy jakości kształcenia zawodowego. W ramach ZIT stworzono możliwości podnoszenia efektywności szkolnictwa zawodowego i zdobywania nowych kwalifikacji przez dorosłych.

Nadmorski, rekreacyjno-rehabilitacyjny charakter regionu sprawia, że na rynku pracy poszukiwani są pracownicy branży turystycznej i gastronomicznej: kucharze, kelnerzy, recepcjoniści, masażyści, fizjoterapeuci, cukiernicy, piekarze, fryzjerzy, sprzedawcy. Lokalna gospodarka potrzebuje wykwalifikowanych fachowców także w innych branżach będących regionalnymi specjalizacjami. Jest praca dla wykwalifikowanych rzemieślników

i operatorów (np. obrabiarek sterowanych numerycznie), spawaczy, kierowców, monterów, lakierników, elektromechaników, informatyków czy spedytorów.

Finansowane w ramach ZIT projekty zachęcają szkoły zawodowe do ściślejszej współpracy ze swoim otoczeniem społeczno-gospodarczym. Uczniowie tych szkół coraz częściej korzystają z praktyk i staży u pracodawców. Placówki oświatowe wyposażają pracownie praktyczne w sprzęt wspólnie wykorzystywany w przedsiębiorstwach, a nauczyciele i instruktorzy zawodu korzystają z programów doskonalenia zawodowego. Dzięki temu na rynek pracy trafiają absolwenci doskonale przygotowani do wykonywania wyuczonego zawodu. Z unijnego wsparcia korzystają nie tylko uczniowie i nauczyciele – organizowane są także kursy i szkolenia kończące się uzyskaniem kwalifikacji przez osoby, które już zakończyły edukację.

WIZJA

„KKBOF to region budujący swoją pozycję strategiczną w oparciu o walory naturalne i posiadane potencjały. To dobre miejsce do życia i prowadzenia działalności gospodarczej, dzięki bogatej ofercie edukacji, rozwijającemu się rynkowi pracy, dbałości o środowisko naturalne i wysokiej jakości kapitału ludzkiego. KKBOF dzięki dobremu skomunikowaniu tworzy zintegrowany region, którego dynamiczny, zrównoważony rozwój jest wynikiem wieloaspektowej współpracy samorządów, społeczeństwa i przedstawicieli gospodarki, opartej na szacunku, równości i pielęgnowaniu tożsamości lokalnej”.

CHCESZ WIEDZIEĆ WIĘCEJ, SKONTAKTUJ SIĘ Z NAMI

Urząd Miejski w Koszalinie
Wydział Rozwoju i Współpracy Terytorialnej
REFERAT ZIT KKBOF:
ul. Zwycięstwa 42; 75-037 Koszalin

Adres do korespondencji:
Rynek Staromiejski 6-7; 75-007 Koszalin

zit.kkbof@um.koszalin.pl
Tel. 94 348 39 12; 94 348 39 13

AKTUALNOŚCI I NABORY
<https://www.koszalin.pl/zit>

